

**Uchwała Nr XXXV/250/09
Rady Miejskiej w Dobrym Mieście
z dnia 15 czerwca 2009 r.**

w sprawie: wydania opinii do proponowanych specjalnych obszarów ochrony siedlisk Natura 2000: „Swajnie”

Na podstawie art. 18 ust. 2 pkt 15 ustawy z dnia 8 marca 1990 r. o samorządzie gminnym (tekst jednolity Dz. U. z 2001, Nr 142, poz. 1591, zmiany: Dz. U. z 2002 Nr 23, poz. 220, Nr 62, poz. 558, Nr 113, poz. 984, Nr 214, poz. 1806, Nr 153, poz. 127; Dz. U. z 2003 r. Nr 80, poz. 717, Nr 162, poz. 1568; Dz. U. z 2004 Nr 102, poz. 1055, Nr 116, poz. 1203; Dz. U. z 2005 r. Nr 172, poz. 1441, Nr 175, poz. 1457; Dz. U. z 2006 r. Nr 17, poz. 128, Nr 181, poz. 1337; Dz. U. z 2007 r. Nr 48, poz. 327; Nr 138, poz. 974; Nr 173, poz. 1218; Dz. U. z 2008 r. Nr 180, poz. 1111, Nr 223, poz. 1458; Dz. U. z 2009 r. Nr 52, poz. 420) oraz art. 23 ust. 3 ustawy z dnia 16 kwietnia 2004 r. o ochronie przyrody (Dz. U. Nr 92, poz. 880, zmiany: Mon. Pol. z 2004 r. Nr 44, poz. 779; z 2005 r. Nr 62, poz. 861; z 2006 r. Nr 73, poz. 733, z 2007 r. Nr 77, poz. 828 oraz z 2008 r. Nr 82, poz. 725; Dz. U. z 2005 r. Nr 113, poz. 954 i Nr 130, poz. 1087; Dz. U. z 2007 r. Nr 75, poz. 493, Nr 176, poz. 1238 i Nr 181, poz. 1286; Dz. U. z 2008 r. Nr 154, poz. 958, Nr 199, poz. 1227, Nr 201, poz. 1237; Dz. U. z 2009 r. Nr 18, poz. 97), Rada Miejska w Dobrym Mieście uchwała co następuje:

§ 1

Opiniuje pozytywnie projekt obszaru Natura 2000 pn. „Swajnie” (zał. nr 1).

§ 2

Wykonanie uchwały powierza się Burmistrzowi.

§ 3

Uchwała wchodzi w życie z dniem podjęcia.

Przewodnicząca
Rady Miejskiej

Małgorzata Łancko

**NATURA 2000
STANDARDOWY FORMULARZ DANYCH**

**DLA OBSZARÓW SPECJALNEJ OCHRONY (OSO)
DLA OBSZARÓW SPEŁNIAJĄCYCH KRYTERIA OBSZARÓW O ZNACZENIU
WSPÓLNOTOWYM (OZW)**

DLA SPECJALNYCH OBSZARÓW OCHRONY (SOO)

1. IDENTYFIKACJA OBSZARU

1.1. TYP **1.2. KOD OBSZARU** **1.3. DATA OPRACOWANIA** **1.4. DATA AKTUALIZACJI**
B PLH28_20 2008-10 2009-04

1.5. POWIĄZANIA Z INNYMI OBSZARAMI NATURA 2000

1.6. INSTYTUCJA LUB OSOBA ZBIERAJĄCA INFORMACJE:

Dr hab. Stanisław Czachorowski, mgr Stanisław Dąbrowski, dr Lech Pietrzak

1.7. NAZWA OBSZARU:

Swajnie

1.8. WSKAZANIE I ZAKLASYFIKOWANIE OBSZARU:

DATA ZAPROPONOWANIA JAKO OZW

DATA ZATWIERDZENIA JAKO OZW

DATA ZAKLASYFIKOWANIA JAKO OSO

DATA ZATWIERDZENIA JAKO SOO

3. INFORMACJA PRZYRODNICZA

3.1. Typy SIEDLISK znajdujące się na terenie obszaru Natura 2000 oraz ocena znaczenia obszaru dla tych siedlisk

3.1.a. Typy SIEDLISK wymienione w Załączniku I Dyrektywy Rady 92/43/EWG

Kod	Nazwa siedliska	% pokrycia	Stopień Reprezen.	Względna powierzc.	Stan zachow.	Ocena ogólna
3150	Starorzeczka i naturalne eutroficzne zbiorniki wodne ze zbiorowiskami z Nympheion, Potamion	1,32	B	C	B	B
3160	Naturalne, dystroficzne zbiorniki wodne	0,38	A	C	A	B
6230	Górskie i niżowe murawy bliźniczkowe (Nardion - płaty bogate florystycznie)	0,00	C	C	C	C
7110	Torfowiska wysokie z roślinnością torfotwórczą (żywe)	0,60	B	C	B	C
7120	Torfowiska wysokie zdegradowane, lecz zdolne do naturalnej i stymulowanej regeneracji	1,81	B	C	C	C
7140	Torfowiska przejściowe i trzęsawiska (przeważnie z roślinnością z Scheuchzeria-Caricetea)	0,82	B	C	B	C
9170	Grąd środkowoeuropejski i subkontynentalny (Galio-Carpinetum, Tilio-Carpinetum)	5,68	B	C	B	B
91D0	Bory i lasy bagienne (Vaccinio uliginosi-Betuletum pubescentis, Vaccinio uliginosi-Pinetum, Pino)	3,69	B	C	B	B
91E0	Łęgi wierzbowe, topolowe, olszowe i jesionowe (Salicetum albo-fragilis, Populetum albae, Alnenion)	5,74	A	C	B	B

		Rozrodcza	Zimująca	Przelotna				
1032	<i>Unio crassus</i>	V			C	C	C	C
1060	<i>Lycaena dispar</i>	R			C	B	C	B

3.2.g. ROŚLINY wymienione w Załączniku II Dyrektywy Rady 92/43/EWG

KOD	NAZWA	POPULACJA	OCENA ZNACZENIA OBSZARU			
			Populacja	Stan zach.	Izolacja	Ogólnie
1393	<i>Drepanocladus vernicosus</i>	ok. 1000	C	A	C	B

4. OPIS OBSZARU

4.1. OGÓLNA CHARAKTERYSTYKA OBSZARU

Klasy siedlisk	% pokrycia
Lasy iglaste	52 %
Lasy mieszane	35 %
Siedliska łąkowe i zaroślowe (ogólnie)	11 %
Torfowiska, bagna, roślinność na brzegach wód, młaki.	2 %
Suma pokrycia siedlisk 100 %	

OPIS OBSZARU

Teren w większości leśny z ustępującym osadnictwem i działalnością rolniczą, położony na wschód od Dobrego Miasta w Nadleśnictwie Wichrowo. Osią obszaru jest rzeka Kirsna z częściowo naturalną doliną, częściowo zmeliorowanym korytem, biegnącym wśród łąk kośnych. W części południowo-zachodniej znajdują się zalane łąki na terenie nie istniejącego już gospodarstwa, natomiast w części północno-wschodniej znajduje się osada Swajnie. Dawniej był tu duży folwark z oborą i stajnią. Obecnie znaczna część terenów rolnych została zalesiona lub znajduje się w stadium zarastania (naturalna sukcesja). Obora nie istnieje od połowy XX wieku.

Tereny leśne z istotnym udziałem grądu subkontynentalnego (9170-2) i niewielkim grądu zboczowego (9170-3) na wyniesieniach morenowych, oraz z podmokłymi zbiorowiskami leśnymi: sosnowy bór bagienny (91D0-2), borealna świerczyna bagienna (91D0-5), niżowy łęg jesionowo-olszynowy (91E0-3), źródłiskowe lasy olszowe na niżu (91E0-4), oraz z siedliskami nieleśnymi, torfowiska wysokie z roślinnością torfotwórczą (7110), torfowiska wysokie zdegradowane (7120) oraz torfowiska przejściowe i trzęsawiska (7140). Wymienione siedliska podmokłe znajdują się w miejscami szerokiej dolinie rzeki Kirsny, wokół kilku zbiorników wodnych w zagłębieniach terenu. Z innych zbiorowisk roślinnych interesujące, choć powierzchniowo nieistotne, są bogate florystycznie murawy bliźniczkowe (6230). Na terenie proponowanego obszaru znajdują się naturalne zbiorniki eutroficzne (zbiornik "Swajnie", Jez. Gilgajny, i Jez. Makulin - 3150), niedawno utworzony eutroficzny zbiornik retencyjny "Babcia" oraz kilka jeziorok dystroficznych z plem torfowiskowym (Jez. Błotnik i mniejsze jeziora oznaczone kodem 3160). Teren ten w okresie wcześniejszym (wiek XIX, pierwsza połowa wieku XX) był znacznie intensywniej użytkowany rolniczo. W osadzie Swajnie znajdował się duży folwark. W części środkowej obszaru ("Babcia") widoczne są jeszcze pozostałości po zabudowaniach gospodarskich i polach uprawnych. W wielu miejscach pozostały rowy melioracyjne odwadniające znajdujące się tu torfowiska i zbiorniki torfowiskowe. Część z rowów uległa już naturalnemu, częściowemu zarosnięciu. Można sądzić, że środowiska wodne ulegają stopniowej renaturyzacji, torfowiska stopniowo się regenerują.

W latach 2006-2007 leśnicy wykonali prace z zakresu małej retencji m. in. odtwarzając zbiornik wodny "Babcia" i podnosząc poziom wody na zbiorniku "Swajnie". Około roku 2000 na obszarze pojawiły się bobry, przyspieszając procesy renaturyzacyjne. W nurcie rzeki Kirsny pojawiły się liczne, zwalone drzewa, pozytywnie wpływając na naturalne procesy hydrologiczne i zwiększające siedliskowe różnicowanie rzeki. Jednakże obecność bobrów, jak i stopniowe zalesianie terenów nadbrzeżnych oraz zwiększony dopływ substancji humusowych (także z regenerujących się torfowisk), negatywnie wpływa na zanikającą populację skójki gruboskorupowej. Można sądzić, że obecnie zbiorniki wodne w wyniku naturalnej sukcesji zmieniać będą się w kierunku wód dystroficznych. Sprzyjać to będzie odradzaniu się licznej grupy bezkręgowców wodnych, związanych z tymi siedliskami.

4.4. STATUS OCHRONNY

Brak ochrony obszarowej;

4.5. STRUKTURA WŁASNOŚCI

Własność Skarbu Państwa - pow. 1131,04 ha 95,58% (w gestii Lasów Państwowych);
Inna administracja - 55,47 ha (4,42%).

4.6. DOKUMENTACJA - ŹRÓDŁA DANYCH

inwentaryzacje 2008 Inwentaryzacja przeprowadzona w okresie czerwiec-lipiec-sierpień 2008: bezkręgowce wodne i lądowe, siedliska roślinne.

Martyniak A. 2008 informacje o ichtiofaunie rzeki Kirsny - dane niepublikowane

Radtke G., Dębowski P. 1996 Skład ichtiofauny w wybranych małych ciekach północnej Polski Roczniki Naukowe PZW 9 123-132

Szczerbowski J. A. 1972 Fishes in the Łyna River system Pol. Arch. Hydrobiol 19,4 421-435

6. DZIAŁALNOŚĆ CZŁOWIEKA NA TERENIE OBSZARU I W JEGO OTOCZENIU I INNE CZYNNIKI WPŁYWAJĄCE NA TEN OBSZAR

6.1. GŁÓWNE CZYNNIKI I RODZAJE DZIAŁALNOŚCI CZŁOWIEKA ORAZ PROCENT POWIERZCHNI OBSZARU IM PODLEGAJĄCY

Wpływy i działalność na terenie obszaru:

kod	nazwa	intensywność	% obszaru	wpływ
102	<i>Koszenie / ścinanie</i>	B	10	+
140	<i>Wypas</i>	B	20	+
160	<i>Gospodarka leśna - ogólnie</i>	A	80	+
161	<i>Zalesianie</i>	B	10	-
220	<i>Wędkarstwo</i>	B	5	-
501	<i>Ścieżki, szlaki piesze, szlaki rowerowe</i>	B	20	-
850	<i>Modyfikowanie funkcjonowania wód - ogólnie</i>	A	30	+
920	<i>Wyschnięcie</i>	B	10	-
950	<i>Ewolucja biocenotyczna</i>	C	20	+
952	<i>Eutrofizacja</i>	C	5	-
953	<i>Zakwaszenie</i>	B	30	+

Wpływy i działalność wokół obszaru:

kod	nazwa	intensywność	% obszaru	wpływ
100	<i>Uprawa</i>	B		+
141	<i>Zarzucenie pasterstwa</i>	B		-
161	<i>Zalesianie</i>	B		-
701	<i>Zanieczyszczenia wód</i>	B		-

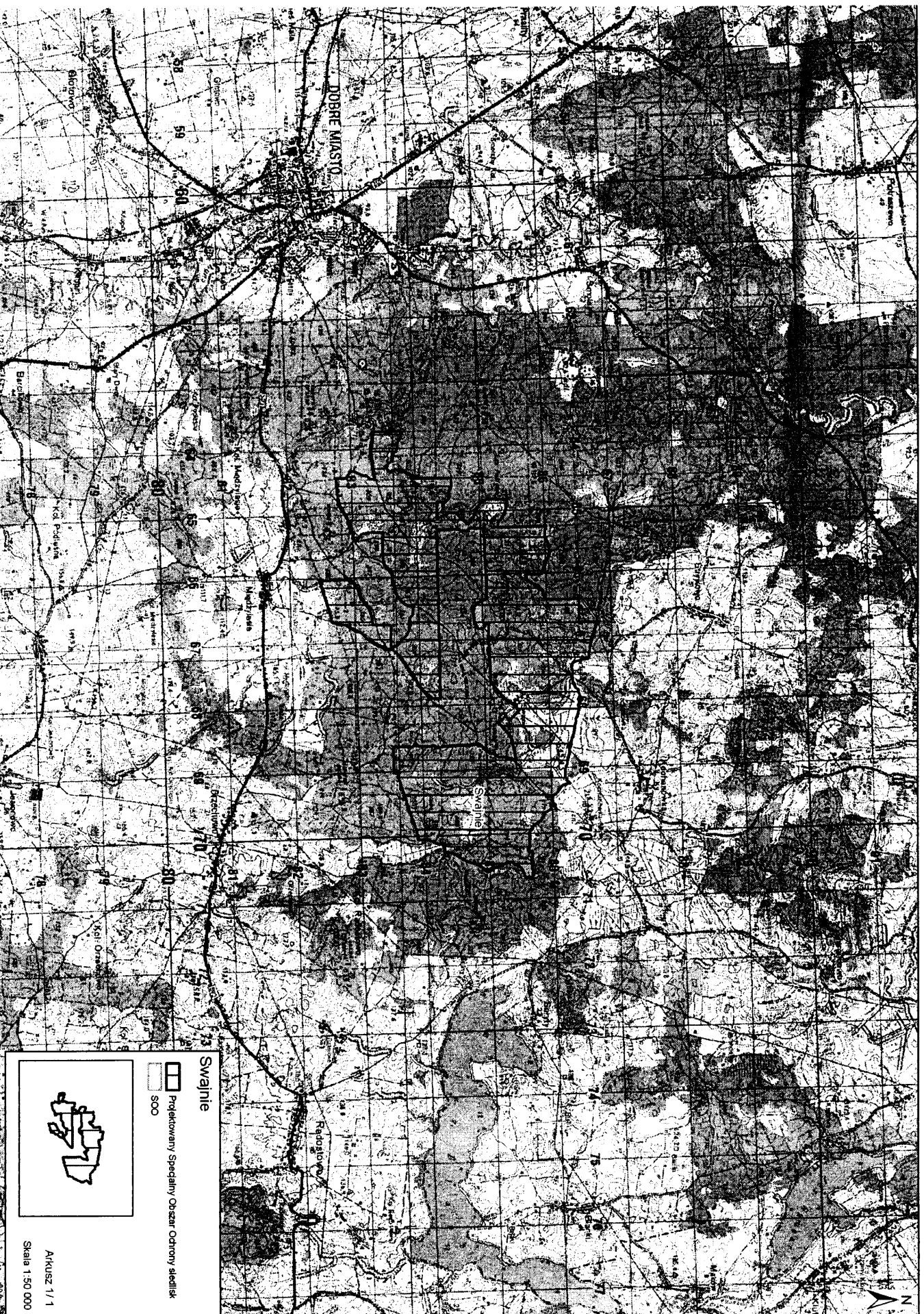
6.2. ZARZĄDZANIE OBSZAREM

SPRAWUJĄCY NADZÓR (INSTYTUCJA LUB OSOBA):


ZARZĄDZANIE OBSZAREM I PLANY:

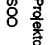
4. OPIS OBSZARU

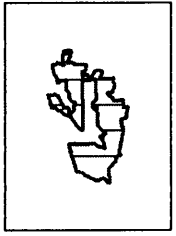
4.7. HISTORIA



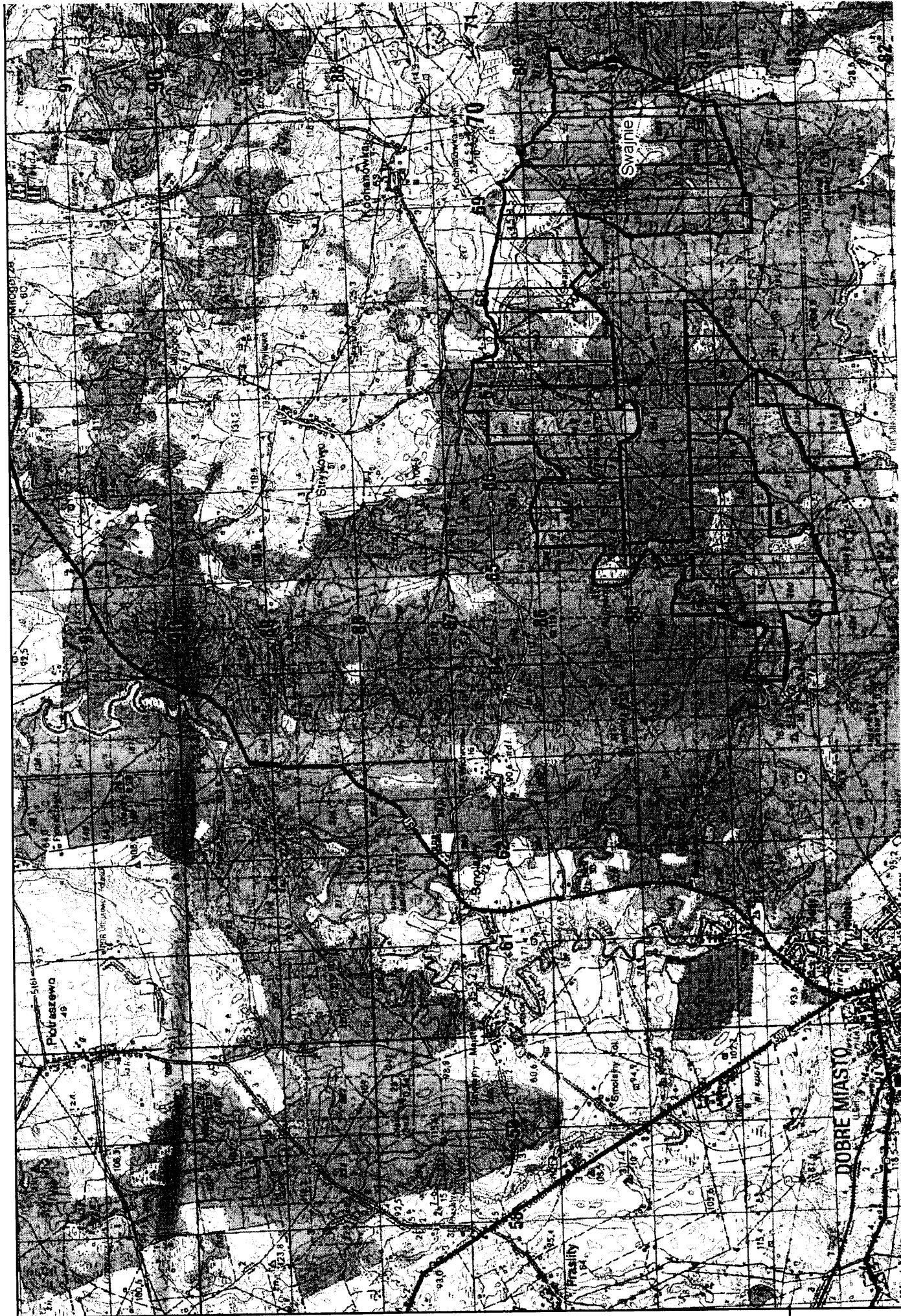
Swajnie

 Projektowany Specjalny Obszar Ochrony siedlisk

 SOO



Arkusz 1/1
Skala 1:50 000



PRZEWODNICZĄCA RADY
Matgorzata Łańko