

**UCHWAŁA Nr XLV/343/2010
Rady Miejskiej w Dobrym Mieście
z dnia 25 lutego 2010r.**

w sprawie: zatwierdzenia „Planu Odnowy Głotowa na lata 2010–2018”

Na podstawie art. 18 ust. 1 z dnia 8 marca 1990r. o samorządzie gminnym (tekst jednolity z 2001r. Dz. U. Nr 142 poz. 1591 z późn. zm.) w związku z art. 5 ust. 1 pkt 20 ustawy z dnia 7 marca 2007r. o wspieraniu rozwoju obszarów wiejskich z udziałem środków Europejskiego Funduszu Rolnego na rzecz Rozwoju Obszarów Wiejskich (Dz. U. Nr 64, poz. 427 z późn. zm.) i § 10 ust. 2 pkt 2b rozporządzenia Ministra Rolnictwa i Rozwoju Wsi z dnia 14 lutego 2008r. w sprawie szczegółowych warunków i trybu przyznawania pomocy finansowej w ramach działania „Odnowa i rozwój wsi” objętego Programem Rozwoju Obszarów Wiejskich na lata 2007-2013 (Dz. U. Nr 38 z 2008r., poz. 220 zmieniony Dz. U. Nr 156 z 2008r., poz. 974)
Rada Miejska uchwala, co następuje:

§ 1.

Zatwierdza się „Plan Odnowy Głotowa na lata 2010 – 2018”, stanowiący załącznik do niniejszej uchwały.

§ 2.

Uchyla się uchwałę Nr XX/119/08 Rady Miejskiej w Dobrym Mieście z dnia 28 lutego 2008r. w sprawie przyjęcia „Planu Odnowy Głotowa do roku 2013”.

§ 3.

Wykonanie uchwały powierza się Burmistrzowi Dobrego Miasta.

§ 4.

Uchwała wchodzi w życie z dniem podjęcia.

**Przewodnicząca
Rady Miejskiej**

Małgorzata Kańko

Uzasadnienie
UCHWAŁY Nr XLV/343/2010
Rady Miejskiej w Dobrym Mieście
z dnia 25 lutego 2010r.

Zgodnie z rozporządzeniem Ministra Rolnictwa i Rozwoju Wsi z dnia 14 lutego 2008r. w sprawie szczegółowych warunków i trybu przyznawania pomocy finansowej w ramach działania „Odnowa i rozwój wsi” objętego Programem Rozwoju obszarów Wiejskich na lata 2007-2013, procedura ustanawiania planów odnowy miejscowości, polega na:

- przyjęciu opracowanego przez Sołectwo planu, poprzez podjęcie uchwały Zebrania Wiejskiego w sprawie przyjęcia planu odnowy miejscowości,
- zatwierdzeniu przyjętego na zebraniu wiejskim planu, przez radę gminy w formie uchwały.

Plan Odnowy Miejscowości stanowi załącznik do wniosku o dofinansowanie w ramach działania „Odnowa i rozwój wsi” PROW 2007-2013 zaś zachowanie procedury jego ustanawiania jest niezbędne, ponieważ do wniosku o dofinansowanie należy załączyć zarówno **uchwałę zebrania wiejskiego w sprawie przyjęcia planu**, jak i **uchwałę rady gminy w sprawie zatwierdzenia planu**.

W związku z tym, iż uchwałą Nr XX/119/08 Rady Miejskiej w Dobrym Mieście z dnia 28 lutego 2008r. Plan Odnowy Głotowa został **przyjęty**, co należy do kompetencji Zebrania Wiejskiego, a ponadto dokument ten nie spełnia wymagań określonych cyt. rozporządzeniem (m.in. błędny zakres czasowy dokumentu) oraz instrukcją do planu odnowy miejscowości opracowaną przez Ministerstwo podlega on uchyleniu ze względu na niezachowanie procedur jego ustanawiania.

W związku z powyższym przedkładam Radzie Miejskiej w Dobrym Mieście projekt prawidłowo sporządzonego „Plan Odnowy Głotowa na lata 2010 – 2018”, który został przyjęty na zebraniu wiejskim w dniu 15 lutego 2010r.

PRZEWODNICZĄCA RADY

Mutgorzata Łańko



PLAN ODNOWY GŁOTOWA

na lata 2010 – 2018



styczeń, 2010 roku

Spis treści

Wstęp	3
Rozdział 1.	
Charakterystyka miejscowości, w której będzie realizowana operacja	4
1.1. Położenie	4
1.2. Przynależność administracyjna	5
1.3. Powierzchnia	5
1.4. Liczba ludności	5
1.5. Historia miejscowości	6
1.6. Określenie przestrzennej struktury miejscowości	9
1.7. Warunki klimatyczno – przyrodnicze	11
Rozdział 2.	
Inwentaryzacja zasobów służących odnowie miejscowości	12
2.1. Zasoby przyrodnicze	12
2.2. Dziedzictwo kulturowe	12
2.3. Obiekty i tereny	13
2.4. Infrastruktura społeczna	13
2.5. Infrastruktura techniczna	14
2.6. Gospodarka i rolnictwo	16
2.7. Kapitał społeczny i ludzki	17
Rozdział 3.	
Ocena mocnych i słabych stron miejscowości, w której będzie realizowana operacja	19
Rozdział 4.	
Opis planowanych zadań inwestycyjnych i przedsięwzięć aktywizujących społeczność lokalną w okresie 2010 – 2018	21

Wstęp

Plan Odnowy Miejscowości jest dokumentem o charakterze planowania strategicznego. Opracowanie i uchwalenie takiego dokumentu stanowi niezbędny warunek przy ubieganiu się o środki finansowe z istniejących programów służących wspieraniu obszarów wiejskich i społeczności wiejskiej takich jak np. „Program Rozwoju Obszarów Wiejskich na lata 2007 – 2013” działanie „Odnowa i rozwój wsi”. Dotyczy to przede wszystkim inwestycji mających poprawić komfort życia lokalnym społecznościom.

Plan Odnowy Głotowa na lata 2010 – 2018 został przygotowany przez mieszkańców wsi przy udziale przedstawicieli gminy. Zawiera on charakterystykę miejscowości, inwentaryzację zasobów służącą ujęciu stanu rzeczywistego, analizę SWOT czyli mocne i słabe strony miejscowości, przedsięwzięcia wraz z szacunkowym kosztorysem i harmonogramem działań.

Idea odnowy wsi wyrasta z przekonania, że odnowiona, doinwestowana i ożywiona kulturowo wieś odzyska swoją atrakcyjność jako miejsce zamieszkania, zapewni swoim mieszkańcom godziwy standard i jakość życia oraz zdoła zatrzymać młodzież na terenach wiejskich.

Niniejszy plan jest planem otwartym stwarzającym możliwość aktualizacji w zależności od potrzeb społecznych i uwarunkowań finansowych. Oznacza to, że mogą być dopisywane nowe zadania, a także to, że może zmienić się kolejność ich realizacji w zależności od uruchomienia i dostępu do funduszy UE.

Mieszkańcy wsi Głotowo

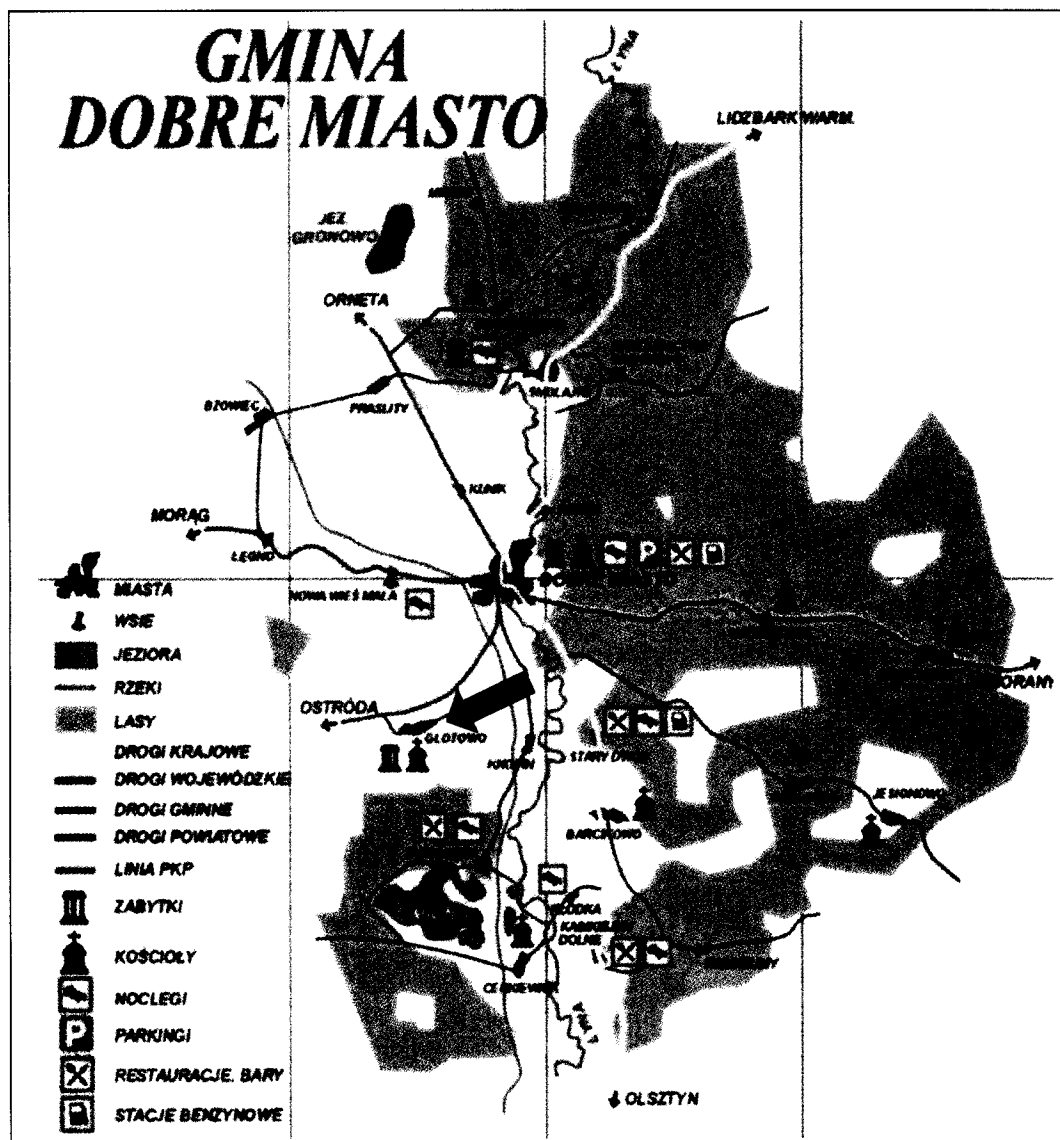
Rozdział 1

Charakterystyka miejscowości, w której będzie realizowana operacja

1.1. Położenie

Głotowo to wieś położona na terenie Gminy Dobre Miasto, stanowiąca jedno z 22 sołectw tej gminy. Miejscowość położona jest w dolinie rzeki Kwieli w odległości 4 km od Dobrego Miasta, w południowej części Gminy Dobre Miasto. Sąsiaduje z sołectwami: Knopin, Swobodna, Nowa Wieś Mała.

Mapa 1. Położenie Głotowa w Gminie Dobre Miasto



Źródło: www.dobremiasto.com.pl

1.2. Przynależność administracyjna

Wieś – GŁOTOWO
Gmina – Dobre Miasto
Powiat – olsztyński
Województwo – warmińsko-mazurskie

1.3. Powierzchnia

Głotowo zajmuje powierzchnię 1.337 ha, co stanowi 5,3% ogólnej powierzchni Gminy.

1.4. Liczba ludności

Liczba mieszkańców wsi Głotowo wg stanu na dzień 31.12.2009r. wynosiła 485 osoby z czego 228, osób to kobiety. Mieszkańcy Głotowa stanowią ok. 3% ogólnej liczby ludności Gminy i 8,7% ogólnej liczby ludności we wszystkich wioskach Gminy Dobre Miasto.

Tabela 1: Struktura wiekowa ludności miejscowości Głotowo

Wiek	Kobiety	Mężczyźni	Razem
0-6 lat	16	21	37
7-15 lat	22	25	47
16-19 lat	13	19	32
20-60 lat	135	165	300
pow. 60 lat	42	27	69
Ogółem	228	257	485

Źródło: Opracowanie własne na podstawie danych z bazy Ewidencji Ludności Urzędu Miejskiego w Dobrym Mieście

Z powyższych danych wynika, że większość osób, bo aż 62% stanowią osoby w wieku produkcyjnym (z czego 45% stanowią kobiety), 24% to dzieci i młodzież (z czego 72% stanowią dzieci), natomiast 14% stanowią osoby starsze (z czego 61% to kobiety).

Tak przedstawiająca się struktura wiekowa charakteryzująca się zdecydowaną większością mieszkańców w wieku produkcyjnym, świadczy o tym, że wieś posiada potencjalne dobre perspektywy rozwojowe.

Porównując jednak liczbę ludności w poszczególnych latach obserwujemy tendencję spadkową, co przedstawia tabela 2:

Tabela 2: Liczba ludności miejscowości Głotowo w poszczególnych latach
(stan na koniec grudnia każdego roku)

2003			2004			2005			2006			2007			2008			2009		
0-18	19-60	Pow. 60	0-18	19-60	Pow. 60	0-18	19-60	Pow. 60	0-18	19-60	Pow. 60	0-18	19-60	Pow. 60	0-18	19-60	Pow. 60	0-18	19-60	Pow. 60
116	313	63	108	319	63	103	328	64	97	325	66	106	307	74	103	309	72	98	314	73
492			490			495			488			487			484			485		

Źródło: Opracowanie własne na podstawie danych z bazy Ewidencji Ludności Urzędu Miejskiego w Dobrym Mieście

Liczba ludności wsi w ciągu ostatnich 7 lat zmniejszyła się o 7 osób.

1.5. Historia miejscowości

Głotowo (Glotowo, niem. Glottau) - nazwa wsi pochodzi od nazwy Głotowia, która w języku niemieckim brzmi Glottau - co na język polski tłumaczono dwojako - Głotowo lub Glotowo.

Miejscowość ta wzmiankowana jest już w 1290 r.

Wieś otrzymała dokument lokacyjny w 1313 roku. Pierwszym osadnikiem był Jan Doberin, który był zasadźcą niemieckim. Sprowadził on do Głotowa wielu swoich rodaków. Miejscowość nie rozwijała się jednak tak pomyślnie jak oczekiwali tego osadnicy. Okolica ta leżąca na wschodnich rubieżach była bowiem często napadana przez pogańskie ludy mieszkające w sąsiedztwie. W 1300 roku Głotowo ogarnął najazd Litwinów, który spowodował kompletne zniszczenie wsi ale i w efekcie stał się przyczyną powstania Sanktuarium Najświętszego Sakramentu oraz Kalwarii Warmińskiej. Jak głosi legenda, przed tym właśnie najazdem mieszkańcy wynieśli z kościoła Najświętszy Sakrament, by uchronić go przed profanacją. Puskę z Najświętszą Hostią zakopano w ziemi w pewnej odległości od świątyni. Prawdopodobnie osoba, która ukryła Najświętszy Sakrament nie przeżyła tego najazdu pogan, bowiem nikt z ocalałych o ukrytej świętości nie wiedział.

Upłynęło wiele lat. Dopiero podczas kolejnej wiosennej orki rolnik, przypadkowo odnalazł ukryty w ziemi kielich, a w nim nienaruszoną hostię. Jak głosi legenda, woły ciągnące pług uklękły, jakby jeszcze podkreślając nadzwyczajność całego zdarzenia. Wiadomość o tym rozeszła się wśród ludu. Kielich z hostią zabrano i w uroczystej procesji przeniesiono

do kościoła w Dobrym Mieście. Ale jak głosi stare podanie, hostia w niewy tłumaczalny sposób znowu znalazła się na polu, gdzie została uprzednio zakopana. Przyjęto to za znak, że Bóg pragnie, aby w tym miejscu zbudowano kościół ku czci Bożego Ciała. W połowie XIV wieku zbudowano drugi już kościół, tym razem z cegły i kamienia. Od tego czasu Głotowo stało się miejscem pielgrzymkowym.

Tak oto można by opisać wydarzenia rozgrywające się w pierwszych latach XIV wieku na terenie obecnej wsi Głotowo. Fakt ten przyniósł sławę tej miejscowości i trwa ona do dziś.

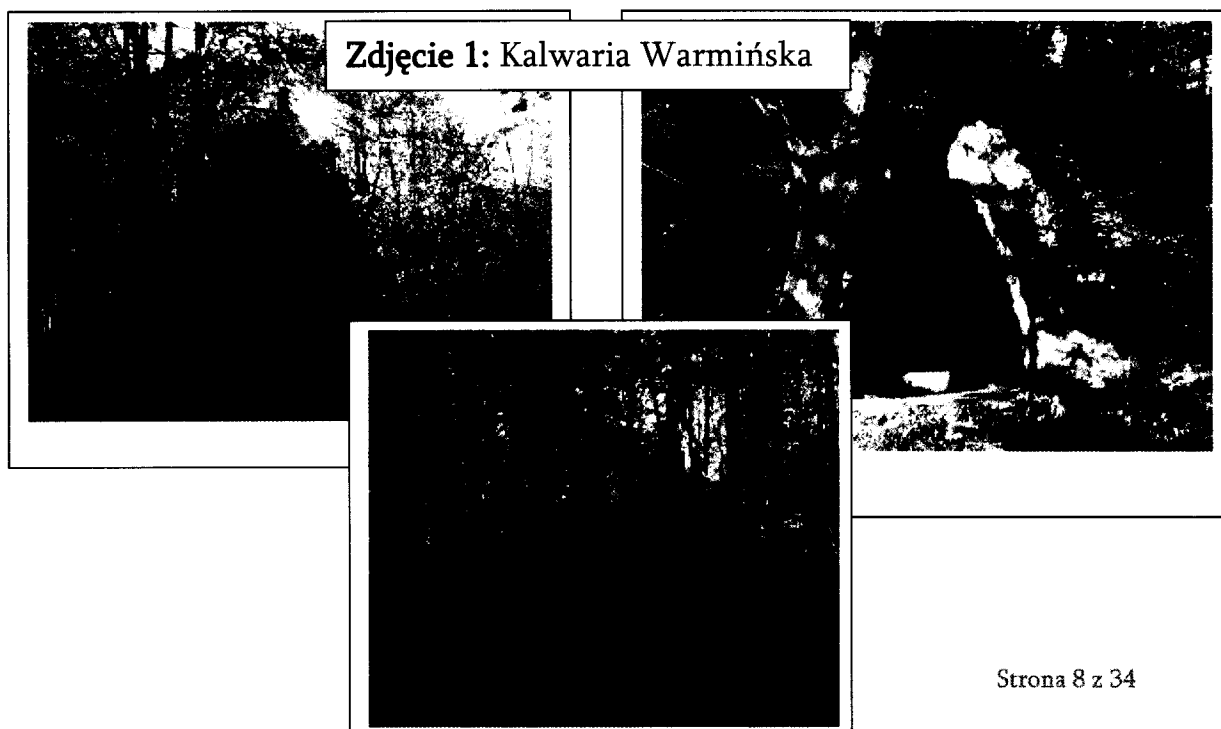
Od XIV w. przybywały tu rzesze pielgrzymów oddających cześć Chrystusowi Eucharystycznemu. W styczniu 1356 kolejny najazd wojsk litewskich spowodował, że wieś została spalona. Dopiero 27 maja 1362 roku biskup Jan Striprok odnowił przywilej lokacyjny Głotowa. Wieś szybko odbudowała się i zaludniła. Ruch pątniczy trwał nadal. Po przyłączeniu Warmii do Polski w 1466 roku do Głotowa przybywało coraz więcej pielgrzymów. Powstałe tu Sanktuarium Najświętszego Sakramentu zasłynęło także przez dokonujące się w nim cudowne uzdrowienia i nawrócenia. Szczęśliwie w XVII wieku Głotowo omijały zarazy a także wojska szwedzkie, które w tym czasie dwukrotnie najechały Polskę. Wówczas była to wieś zamożnych chłopów.

Ziemia była żyzna. Spore dochody przynosiła uprawa lnu i hodowla owiec. Dopiero w 1709 roku Głotowo dotknęła straszliwa dżuma powodując spustoszenie wśród miejscowej ludności. Sanktuarium Eucharystyczne nadal stanowiło cel licznych pielgrzymek. Ani wojna północna ani *zaraza* nie przestraszyły ludzi. Z okolicznych wsi i miast szli pątnicy w nadziei poratowania zdrowia, oddalenia zarazy i innych nieszczęść. Kult Najświętszego Sakramentu rozwijał się coraz bardziej. Ta sytuacja nakazywała wybudowanie nowego kościoła, gdyż stara średniowieczna świątynia nie mogła już pomieścić wszystkich pielgrzymów. Rozebrano mury starego kościoła i rozpoczęto budowę nowego. W dniu 22 sierpnia 1722 roku biskup Teodor Potocki wmurował kamień węgielny pod budowę głotowskiego sanktuarium. 24 lipca 1726 roku biskup Krzysztof Szembek konsekrował nową świątynię.

Dzieje Kalwarii Warmińskiej.

Obok kościoła w malowniczym porośniętym drzewami i przedzielonym strumieniem wąwozie znajduje się Kalwaria Warmińska.

W drugiej połowie XIX wieku zamożny mieszkaniec Głotowa Jan Merten udał się z pielgrzymką do Ziemi Świętej. Stamtąd przywiózł pomysł wybudowania w swojej wsi kalwarii wzorowanej na jerozolimskiej. Małe kamyczki, które znalazł na Drodze Krzyżowej w Jerozolimie zabrał ze sobą jako relikwie zamierzając umieścić je w mających powstać kaplicach-stacjach. Budowę Głotowskiej Kalwarii rozpoczęto 29 lipca 1878 roku. Jak podają kroniki ludność katolicka diecezji warmińskiej tłumnie zgłaszała się do pracy, a także składano przy tym hojne ofiary pieniężne. Wąwóz pod Kalwarię wykonano ręcznie wykorzystując przy tym niewielki jar ze strumykiem. Oblicza się, że w ciągu 16 lat budowy w pracach uczestniczyło około 70 tysięcy ludzi. Troszczono się, aby wiernie naśladować długość i nachylenie Drogi Krzyżowej z Jerozolimy, po której w Wielki Piątek szedł na Golgotę Chrystus. Po kilkunastu latach mozolnej pracy nastąpił finał. W piątek 18 maja 1894 roku ówczesny biskup warmiński Andrzej Tell dokonał poświęcenia Kalwarii. Pomędzy wysokimi drzewami wznoszą się murowane z kamienia i cegły neoromańskie i neogotyckie kaplice. W ich wnętrzach znajdują się artystycznie wykonane rzeźby ukazujące naturalistycznie mękę Chrystusa. W każdej stacji umieszczono w drewnianych krzyżach przykrytych kloszami małe jerozolimskie kamyczki-relikwie. Do dziś zachowały się one już tylko w niektórych kaplicach. Oprócz 14 stacji Drogi Krzyżowej umieszczono tu także grootę Matki Bożej z Luordes ze źródłem oraz kaplicę modlitwy Pana Jezusa w Ogrójcu. Licząc sobie ponad sto lat Kalwaria Warmińska w Głotowie zwana też Warmińską Jerozolimą należy do najpiękniejszych w Polsce, zachwyca bowiem nie tylko pięknem zabytków ale i malowniczym położeniem.



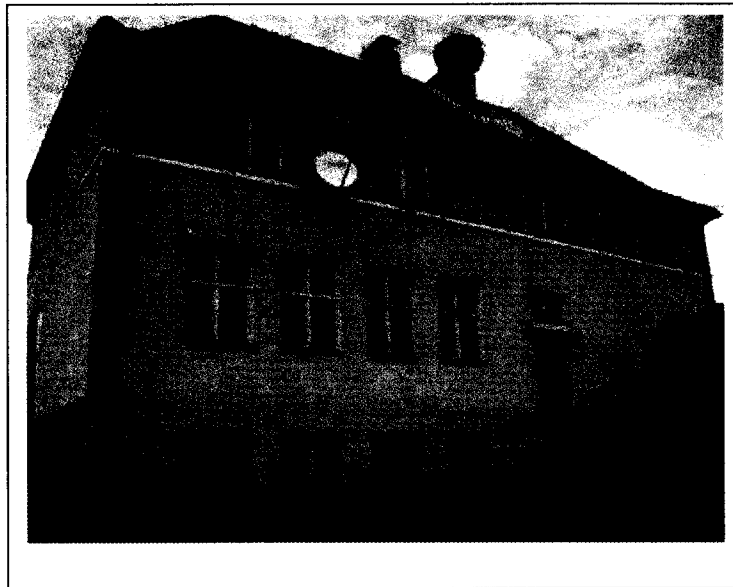
RYS HISTORYCZNY:

- 1290 r. - pierwsza wzmianka o Głotowie
- XIII w.- wzniesienie drewnianego kościoła parafialnego pw. Św. Andrzeja
- 1300 r. - Głotowo zostało najechane przez Litwinów
- 12 marca 1313 r. biskup Eberhard z Nysy nadał Głotowu przywilej lokacyjny, a nim 90 łanów
- Połowa XIV w. - wzniesienie murowanej świątyni, w miejscu odnalezienia kielicha liturgicznego wraz z Eucharystią. Od tego czasu Głotowo odwiedzają liczni pielgrzymi.
- Styczeń 1356 r. - spalenie Głotowa w wyniku najazdu wojsk litewskich
- 27 maja 1362 r. - odnowienie przywileju lokacyjnego Głotowa przez biskupa Jana Stryproka
- 1709 r. - epidemia dżumy powoduje duże straty w ludności wsi i okolic
- 22 sierpnia 1722 r. - wmurowanie kamienia węgielnego przez biskupa Teodora Potockiego pod budowę nowego kościoła w miejscu średniowiecznej świątyni, którą poddano rozbiórce
- 24 lipca 1726 r. - biskup Krzysztof Szembek konsekrował nową świątynię
- 1878 r.-l 894 r. - budowa kaplic pamiątki Drogi Krzyżowej Jezusa Chrystusa (Kalwaria Warmińska)
- 18 maja 1894 r. - poświęcenie Kalwarii
- 2 września 2006 r. odkrycie kradzieży cennych XIX. dzieł sztuki oraz zbezczeszczenia ołtarza.

1.6. Określenie przestrzennej struktury miejscowości

Wieś posiada typową zabudowę jedno lub wielorodzinną, poniemiecką. Ciekawym obiektem jest szkoła założona przez Niemców w 1931r. Szkoła polska powstała w 1946 r., znajdująca się obecnie w budynku Nr 17. Budynek ten został ujęty w gminnej ewidencji zabytków Urzędu Miejskiego w Dobrym Mieście.

Zdjęcie 2: Dom nr 17 - szkoła



Kształt działek przeważnie obejmuje kwadrat lub prostokąt zbliżony do kwadratu lub wyraźnie wydłużony. Wyróżnia się trzy wielkości działek – duże, średnie i nieco mniejsze.

Typy zagród: Typ pierwszy zagrody charakteryzuje się ustawieniem równoległym w stosunku do drogi głównej budynku mieszkalnego, z wjazdem od strony głównej lub gruntowej, z różną liczbą budynków gospodarczych (więcej niż 8,6,4,3,2) lub ich brakiem. Typ drugi określony jest budynkiem mieszkalnym ustawionym prostopadle do drogi głównej, z przodu lub w znacznej odległości od niej, po prawej, lewej stronie lub pośrodku. Występują budynki gospodarcze w liczbie 3 lub jest ich brak. Wjazd na działkę zawsze od drogi głównej. Typ trzeci zagrody zaznacza się usytuowaniem budynków przy drodze gruntowej, w znacznej odległości od drogi głównej. Budynek mieszkalny znajduje się równolegle do drogi gruntowej, wjazd od strony drogi gruntowej. Występują 3, 2 budynki gospodarcze lub jest ich brak. Typ czwarty zagrody obejmuje zagrodę usytuowaną w oddaleniu od drogi głównej i gruntowej. Dojście do gospodarstwa stanowi ścieżka. Budynek mieszkalny położony równolegle do drogi gruntowej, z wjazdem od drogi gruntowej. Występują 4, 2 budynki gospodarcze.

Układ funkcjonalny: Występuje zazwyczaj przedogródek, zawsze z przodu zagrody (między budynkiem mieszkalnym a ogrodzeniem), sad z przodu (czasem z boku) bądź zdecydowanie z tyłu zagrody, ogródki warzywne o nieregularnych kształtach raczej z tyłu zagrody.

Budynki mieszkalne: Przeważają domy jednokondygnacyjne z użytkowym poddaszem. Są to domy o prostej budowie, bez dobudówek (w przewadze). Wejścia znajdują się pośrodku elewacji frontowej, czasami towarzyszą im wyjścia z drugiej strony budynku. Pokryte są dachówką lub blachą. Pojawiają się detale tj. nadproża okiennic w kształcie łuku, charakterystyczne obramowanie okien, charakterystyczne podmurówki z kamienia łupanego, obramowanie drzwi wejściowych.

Budynki gospodarcze Towarzyszą większości budynków mieszkalnych. Zbudowane są z czerwonej cegły lub z drewna. Te drugie najczęściej w gorszym stanie technicznym. Większość ma podmurówki, pokryte są czerwoną dachówką lub blachą¹.

Szczególną atrakcją jest malowniczy wąwóz (wykopany ręcznie) wiodący do kalwarii wraz ze strumykiem, po prawej stronie drogi na trasie Dobrze Miasto – Głotowo rozciąga się duży pagórkowaty teren z roślinnością wysoką, licznymi starymi, drzewami, jak również często niespotykanymi krzewami, a wśród nich ukryte kapliczki Kalwarii Warmińskiej.

1.7. Warunki klimatyczno – przyrodnicze

Lokalne warunki klimatyczne sołectwa Głotowo, ukształtowały się w wyniku oddziaływania takich czynników jak rzeźba terenu, obecność zwartych kompleksów leśnych, zbiorników wodnych. Zróżnicowanie warunków termicznych i wilgotnościowych zaznacza się najwyraźniej między obszarami obniżeniami a wysoczyzną. Pionowy rozkład temperatury powietrza na tych terenach sprzyja utrzymywaniu się zastoisk chłodnego powietrza i hamuje jego wymianę. Obniżenia terenowe charakteryzują się krótszym nasłonecznieniem, zwiększonymi amplitudami dobowymi temperatury, większą wilgotnością i częstym występowaniem mgieł. W budowie geomorfologicznej sołectwa można wyróżnić wysoczyznę moreny dennej i czołowej oraz obszar zandru. Obszar moreny dennej o podłożu gliniastym stanowi największą jednostkę na terenie sołectwa. Decyduje też

¹ www.domwarminski.pl

o dobrej jakości gleb. Przeważają ziemie IV klasy bonitacyjnej z przewagą kompleksów pszennych i pszenno-żytnich.

Rozdział 2

Inwentaryzacja zasobów służących odnowie miejscowości

2.1. Zasoby przyrodnicze

Większa część wsi Głotowo znajduje się na Obszarze Chronionego Krajobrazu Doliny Środkowej Łyny. Nadzór nad tym Obszarem sprawuje Wojewoda Warmińsko-Mazurski.

2.2. Dziedzictwo kulturowe

W toku inwentaryzacji lokalnych zasobów oraz dyskusji z przedstawicielami Głotowa, zwrócono szczególną uwagę na następujące elementy dziedzictwa kulturowego:

- Kościół barokowy pw. Zbawiciela z 1722 r., (wpisany do rejestru zabytków 2 września 1968 r., pozycja nr 822). Zbudowany na planie starszego, średniowiecznego, prawdopodobnie według planów Krzysztofa Reimera z Ornety. Wieża z neobarokowym hełmem z 1854. Wyposażenie wnętrza - barokowe. Ambona z ok. 1730 r. z rzeźbą Chrystusa Zmartwychwstałego, chrzcielnica późnobarokowa z rzeźbioną grupą *Chrztu w Jordanie*. Ogrodzenie chrzcielnic w postaci kutej kraty (wykonane przez kowala z Dobrego Miasta).
- 4 kaplice w narożnikach cmentarza kościelnego (wpisane do rejestru zabytków 2 września 1968 r., pozycja nr 822)
- Cmentarz przykościelny (wpisany do rejestru zabytków 2 września 1968r., pozycja nr 822)
- Kapliczka na placu kościelnym z 1742 r. (wpisana do rejestru zabytków 21 października 1993 r., pozycja nr 2339)
- Kapliczka na cmentarzu parafialnym (4 ćw. XIX w.) (wpisana do rejestru zabytków 21 października 1993 r., pozycja nr 2340)
- Kapliczka przydrożna (wpisana do rejestru zabytków 21 października 1993 r., pozycja nr 2342)
- Kapliczka przydrożna z 1767 r. (wpisana do rejestru zabytków 21 października 1993 r., pozycja nr 4282)

- Kapliczka przydrożna (4 ćw. XVIII w.) (wpisana do rejestru zabytków 21 października 1993 r., pozycja nr 4283)
- Cmentarz z XIX w. (wpisany do rejestru zabytków 9 stycznia 1987 r., pozycja nr 3728)
- Cmentarz z XIX w. (wpisany do rejestru zabytków 9 stycznia 1987 r., pozycja nr 3729)
- Kalwaria Warmińska (wpisana do rejestru zabytków 29 grudnia 2003 r., pozycja nr A-2097) o 14 kaplic, 1878-1894 Drogi Krzyżowej (tzw. Kalwaria Warmińska) o Grota Matki Boskiej z Lourdes z 2 ćw. XX w. o Kaplica Modlitwy w Ogrójcu z 2 ćw. XX w. o Park Kalwaryjski (układ alejowy)

Zwyczajem jest, że od wielu już lat terenem wokół kalwarii oraz kapliczkami zajmują się poszczególne rodziny we wsi, osoby starsze, siostry zakonne.

Ponadto na terenie wsi występują 33 obiekty o wartościach zabytkowych ujętych w gminnej ewidencji zabytków. Są to 32 domy oraz kapliczka przy domu nr 16.

2.3. Obiekty i tereny

Przez wieś przebiega szlak Kopernikowski oraz 3 trasy rowerowe:

- Podleśna - Stary Dwór - Knopin – Głotowo;
- Knopin-Barcikowo-Międzylesie-Smolajny ZSR (Zespół Szkół Rolniczych) - Prasłity-Nowa Wieś Mała-Głotowo-Knopin;
- Dobre Miasto - Głotowo - Swobodno - Jezioro Limajno - Leśnictwo Chmury - Cerkiewnik - Swobodno - Knopin - Dobre Miasto.

2.4. Infrastruktura społeczna

W Głotowie funkcjonuje Nieubliczna Szkoła Podstawowa, prowadzona przez Stowarzyszenie „Przyjaciół Dziecka”, w której obecnie uczy się 30 uczniów. Ponadpodstawowe potrzeby szkolne zaspokajane są w Dobrym Mieście, które posiada bogatą ofertę szkolnictwa gimnazjalnego oraz ponadgimnazjalnego.

Prowadzona jest tu również świetlica wiejska, gdzie realizowane są regularnie zajęcia dla dzieci i młodzieży. Do 2007 roku realizatorem

programu zajęć było Centrum Kultury w Dobrym Mieście w ramach projektu „Kolorowe Świetlice”. W 2008 roku opiekę nad świetlicą przejął stowarzyszenie „Przyjaciel Dziecka”, oferując codzienne zajęcia, ciekawe kółka zainteresowań, wsparcie dzieci w odrabianiu lekcji, zajęcia z logopedą, przedsięwzięcia mające na celu integrację mieszkańców wsi. W 2010 roku prowadzenie świetlicy przejęła Ochotnicza Straż Pożarna w Głotowie.

Ciekawa ofertę rekreacyjno - kulturalną corocznie przygotowują również;

- Stowarzyszenie „Głotovia” rekolekcje, imprezy okolicznościowe, wieczornice
- Pan Mirosław Micia Bojenko – mieszkaniec Głotowa, fotograf. Od kilku lat prowadzi w swoim gospodarstwie galerię sztuki „Obora” gdzie prezentuje swoje prace ale też prace zaprzyjaźnionych artystów.

„Jego prace prezentowane są w wielu popularnych magazynach, jak Voyage, Enter, oraz w publicznej telewizji. Wykorzystywano je także w filmach. Ważniejsze wystawy: Bohema Jazz Club (Olsztyn), Zaulek (Olsztyn), ZPAP (Olsztyn), Galeria MDK (Olsztyn), Galeria M&M Pileckich (Olsztyn), Galeria Zamkowa (Nidzica), Kulturzentrum Ostpreussen Ellingen (Osnabruck), Galeria Obora, Ręką Dzieło (Jonkowo)”² Działalność Pana Mirosława Bojenki wpływa na krzewienie głotowskiej kultury.

Należy tu również wspomnieć o lokalnych artystach:

Lp.	Imię i nazwisko	Rodzaj wykonywanego rękodziela
1.	Teresa Kozakiewicz	Haft krzyżykowy, obrazki
2.	Halina Wesołowska	Haft krzyżykowy
3.	Antoni Łuksza	Płaskorzeźba

2.5. Infrastruktura techniczna

Sieć komunikacyjna:

Wieś Głotowo przylega do **drogi wojewódzkiej nr 530 Dobre Miasto – Ostróda**. Przez wieś przebiega droga gminna Nr 160006M rozpoczynająca i kończąca bieg od drogi wojewódzkiej Dobre Miasto – Ostróda.

² www.domwarminski.pl

Drogi gminne na terenie sołectwa Głotowo:

- Głotowo – Nowa Wieś Mała,
- Głotowo - Swobodna,
- Głotowo - Knopin,

Sołectwo nie ma dostępu do komunikacji kolejowej - najbliższe stacje znajdują się w Dobrym Mieście i Swobodnej- jest to kolej o zasięgu lokalnym, jednotorowa, obsługiwana przez pociągi i szynobusy PKP.

Usługi komunikacji autobusowej świadczone są w znacznej mierze przez prywatnych przewoźników z niewielkim udziałem PKS Olsztyn, PKS Bartoszyce, PKS Lidzbark Warmiński.

Gospodarka wodna:

Nie rozwiązana jest jeszcze w pełni sytuacja dostępu mieszkańców do wody pitnej. Woda dostarczana jest z wodociągu sąsiedniej gminy Świątki, ale jej jakość pozostawia wiele do życzenia. Z tego też względu, planowane jest podłączenie Głotowa do miejskiego ujęcia wody w Dobrym Mieście. Roczne zużycie wody to obecnie około 400 m³.

Jednostką organizacyjną zajmującą się eksploatacją systemów wodociągowych jest Zakład Usług Wodnych w Dobrym Mieście.

Gospodarka ściekowa:

W latach 2006 – 2007 Głotowo zostało w 100% skanalizowane (podłączono 21 budynków mieszkalnych). Długość sieci kanalizacyjnej wynosi 6.408 mb. W chwili obecnej tj. luty 2010r. możliwość podłączenia do sieci mają 22 budynki mieszkalne.

Jednostką organizacyjną zajmującą się eksploatacją systemów kanalizacyjnych jest Zakład Usług Wodnych w Dobrym Mieście.

Gospodarka odpadami:

Odpady komunalne z obszaru Sołectwa zagospodarowywane są przez Zakład Gospodarki Komunalnej Sp. z o.o. w Dobrym Mieście. Na terenie wsi prowadzi się selektywną zbiórkę odpadów.

Energetyka:

W Sołectwie Głotowo wszystkie gospodarstwa korzystają z energii elektrycznej. Średnie zużycie energii w gminie w przeliczeniu na

1 mieszkańca wyniosło 1,70 mWh. W zakresie zaopatrzenia w energię, Sołectwo obsługiwane jest przez ENERGA-OBRÓT S.A.

Bezpieczeństwo publiczne:

Nad bezpieczeństwem mieszkańców Głotowa czuwa jednostka z dobromiejskiego Komisariatu Policji. Ponadto, działa tu aktywnie jednostka OSP wyposażona w wóz strażacki. OSP administruje również dużym obiektem remizy.

Opieka medyczna:

Na terenie sołectwa Głotowo nie funkcjonuje samodzielny Zakład Opieki Zdrowotnej. Mieszkańcy Sołectwa objęci są opieką Zespołu Zakładów Opieki Zdrowotnej w Dobrym Mieście oraz korzystają z usług Niepublicznych Zakładów Opieki Zdrowotnej funkcjonujących w Dobrym Mieście.

2.6. Gospodarka i rolnictwo

W Głotowie funkcjonuje kilku przedsiębiorców tworzących miejsca pracy, zajmujących się głównie usługami: budowlanymi, samochodowymi, handlowymi. Znajduje się tu również sklep i Dom Pielgrzyma z herbaciarnią - obsługujące przede wszystkim ruch turystyczny. Jednak główne zatrudnienie opiera się na pracy w okolicznych miastach (Olsztyn, Dobrze Miasto) i pracy w gospodarstwach rolnych. Pozwala na to stosunkowo nieduża odległość od wymienionych ośrodków. Dzięki temu mieszkańcy mają w miarę dobry dostęp do rynku pracy poza sektorem rolnictwa.

Typowym rolnictwem zajmuje się zasadniczo niewielka część gospodarstw - tych większych obszarowo. W większości przypadków rolnictwo jest dodatkowym źródłem dochodów mieszkańców, wielu zaś produkuje wyłącznie na własne potrzeby. Wpływa na to niewątpliwie niewielka stosunkowo (w porównaniu z średnią wojewódzką - 22,68 ha w województwie warmińsko-mazurskim) średnia wielkość gospodarstwa rolnego (tabela 3), która utrudnia prowadzenie intensywnego, dochodowego rolnictwa. Zmusza to rolników do poszukiwania alternatywnych do rolnictwa źródeł dochodu.

Tabela 3: Średnia wielkość gospodarstw rolnych w Głotowie

Ilość gospodarstw	Powierzchnia ogólna w ha	Średnia pow. gospodarstwa w ha
80	1100	13,75

2.7. Kapitał społeczny i ludzki

Na terenie Głotowa funkcjonuje wiele jak na małą wieś organizacji pozarządowych:

Tabela 4: Główne pola działań organizacji pozarządowych w Głotowie

Nazwa organizacji	Główne pola działania	Opis działalności
Stowarzyszenie „Przyjaciół Dziecka” w Głotowie	Prowadzenie szkół podstawowych. Prowadzenie działalności wychowawczej i informacyjnej dzieci i młodzieży, w tym np. harcerstwo, prowadzenie świetlic wiejskich	- prowadzenie świetlicy wiejskiej w Głotowie; - wspieranie wartościowych przedsięwzięć w zakresie rozwoju kultury i ochrony dziedzictwa kulturowego oraz promocja twórczości regionalnej; - upowszechnianie kultury fizycznej w tym wzmacnianie postawy sportowej oraz wzmacnianie bazy sportowo-rekreacyjnej. Stowarzyszenie jest laureatem konkursu „Otwarta szkoła”, w którym zostało nagrodzone w obszarze wsparcia ucznia zdolnego za projekt „Fundusz Stypendialny, Edycja I”
OSP Głotowo	Ochrona przeciwpożarowa, podnoszenie jakości życia na wsi	- organizacja Mszy Świętej powiatowej z okazji Rocznicy Kalwarii Warmińskiej - organizacja pokazów

		ratownictwa medycznego dla dzieci i młodzieży, - organizacja pokazów ratownictwa wodnego dla dzieci i młodzieży
Stowarzyszenie „Głotovia” w Głotowie	Środki masowego przekazu, produkcja telewizyjna lub radiowa, wydawanie czasopism lub książek, prowadzenie bibliotek. Ochrona zabytków i miejsc pamięci narodowej, podtrzymywanie tradycji narodowych, regionalnych, kulturowych, prowadzenie muzeów. Inna działalność w dziedzinie kultury i sztuki	- organizowanie spotkań rodzinnych, - konferencje historyczne, - tworzenie materiałów reklamowych, - organizowanie wystaw w Głotowie, - renowacja zabytków w małym zakresie oraz terenów zabytkowych.
Róża Różańcowa p.w. Matki Bożej z Lourdes przy Parafii Najświętszego Zbawiciela w Głotowie	Religia. Organizowanie spotkań modlitewnych. Kształtowanie duchowości.	- prowadzenie spotkań modlitewnych i religijnych, - dbanie o teren przykościelny.
Parafialna Rada Duszpasterska Parafii Najświętszego Zbawiciela w Głotowie	Religia. Praca duszpasterska. Drobne prace remontowe. Pomoc liturgiczna.	- organizowanie odpustów, - sprzątanie cmentarzy i kalwarii, - pomoc duszpasterska, dbanie o zabytki.
Chór kościelny	Liturgia. Działania artystyczne.	- oprawa liturgii śpiewu, - oprawa uroczystości.

Ponadto jak w każdej miejscowości wiejskiej, w Głotowie działa Rada Sołecka, której zadaniem jest pomaganie sołtysowi w prowadzeniu i załatwianiu spraw sołectwa a także inicjowanie oraz prowadzenie na terenie sołectwa prac możliwych do wykonania małymi środkami finansowymi i przy współudziale mieszkańców sołectwa. Dysponuje również razem z sołtysem środkami publicznymi, jakimi jest fundusz sołecki.

Pomimo tylu organizacji i ich działalności na terenie wsi zauważa się jednocześnie:

- niechęć angażowanie się młodzieży i młodych ludzi w działalność na rzecz rozwoju miejscowości,

- stałe angażowanie się tej samej grupy osób (tzw. Liderów) w działania społeczne,
- brak obiektów sportowo – rekreacyjnych do wypoczynku dzieci i młodzieży,
- brak miejsc spotkań społeczności lokalnej, stwarzających warunki integracji i wzrostu aktywności społecznej.

Rozdział 3

Ocena mocnych i słabych stron miejscowości, w której będzie realizowana operacja

Określenia mocnych i słabych stron miejscowości dokonano poprzez zastosowanie analizy SWOT. Podczas analizy SWOT zebrano wszystkie pozytywne i negatywne czynniki występujące na terenie miejscowości, zgłoszone przez przedstawicieli mieszkańców Sołectwa w szczególności Proboszcza miejscowej Parafii i Rady Parafialnej, Rady Sołeckiej, przedstawicieli organizacji pozarządowych, lokalnych przedsiębiorców i rolników. W trakcie spotkań z udziałem powyższej grupy reprezentatywnej i przedstawicieli lokalnego samorządu terytorialnego rozważano możliwości oraz kierunki przyszłego rozwoju Głotowa. Zastosowanie techniki analitycznej SWOT doprowadziło do ustalenia najważniejszych pozytywnych i negatywnych czynników, które poprzez wzajemne zależności i powiązania, wpłyną na rozwój miejscowości w ciągu najbliższych lat.

Mocne strony	Słabe strony
Bogate dziedzictwo kulturowe; zabytki sakralne, Kalwaria Warmińska	Słabe wyposażenie i stan techniczny obiektów publicznych np. kościoła, szkoły, świetlicy, Domu Pielgrzyma
Rozwinięty sektor pozarządowy	Słabo rozwinięte życie kulturalne wsi oraz niska aktywizacja społeczna mieszkańców
Bogate walory przyrodniczo – krajobrazowe	Brak obiektów i terenów zagospodarowanych na cele sportowe
Przewaga mieszkańców w wieku produkcyjnym	Odływ z miejscowości ludzi w wieku produkcyjnym
Korzystne położenie wsi	

Szanse	Zagrożenia
Pozyskiwanie środków finansowych	Zanik aktywności i inicjatyw w kierunku rozwoju miejscowości
Wzrost potencjału organizacji pozarządowych	Spadek konsekwencji w realizacji działań
Rozwój turystyki i rekreacji, w tym turystyki pielgrzymkowej	Degradacja życia kulturalnego oraz dziedzictwa kulturowego
Rozwój aktywności mieszkańców	Zanik więzi społecznych i poczucia tożsamości z miejscem zamieszkania

Głotowo to miejscowość posiadająca znakomite warunki dla rozwoju turystyki i rekreacji, głównie ze względu na miejsce kultu religijnego oraz bogate walory przyrodniczo – krajobrazowe. Z racji położenia wsi w dolinie otoczonej pagórkowatym terenem i szczególnej atrakcji w postaci malowniczego wąwozu i przepływającej w dolinie rzeczki, gdzie znajduje się Kalwaria Warmińska, Głotowo posiada znaczne szanse rozwoju na najbliższe a nawet dalsze lata, przede wszystkim w zakresie turystyki pielgrzymkowej. Rocznie do świętego miejsca przybywa ok. 10 tysięcy turystów, co daje realne podstawy do rozwoju usług z tym związanych. Potencjał organizacji pozarządowych oraz miejscowej Parafii ma istotne znaczenie dla pozyskiwania środków finansowych na realizację różnorodnych projektów wpływających na poprawę jakości życia mieszkańców, zarówno w zakresie poprawy stanu technicznego zabytków, infrastruktury technicznej, poprawy wizerunku i estetyki wsi oraz rozwijania umiejętności i zainteresowań dzieci i młodzieży a także w zakresie promocji wsi. Jednak występujące na terenie Sołectwa Głotowo niekorzystne zjawiska związane z niską aktywnością mieszkańców w działalności na rzecz rozwoju wsi, niski poziom życia kulturalnego oraz emigracja mieszkańców za granicę, najczęściej w celach zarobkowych, utrudniają pełne wykorzystanie potencjalnych szans rozwojowych. Brak konsekwencji w podejmowaniu przez mieszkańców działań wpływa niekorzystnie na tworzenie się i umacnianie więzi społecznych oraz wzrost poczucia tożsamości społeczności wiejskiej.

Rozdział 4

Opis planowanych zadań inwestycyjnych i przedsięwzięć aktywizujących społeczność lokalną w okresie 2010 - 2018

Na podstawie analizy SWOT mieszkańcy Głotowa ustalili mocne i słabe strony swojej miejscowości, co pozwoliło na określenie przyszłych kierunków rozwoju, zgodnych z wypracowaną wizją przyszłości, sformułowaną następująco:

Głotowo – wieś tętniąca życiem kulturalnym, gdzie rozwija się turystyka a zorganizowani mieszkańcy pozyskują środki finansowe na rozwijanie zdolności, zainteresowań i umiejętności młodego pokolenia oraz zachowanie dziedzictwa kulturowego i poprawę estetyki wsi

Wypracowana wizja, stanowi cel, do którego mieszkańcy zamierzają podążać realizując kolejne działania opisane w niniejszym dokumencie. Planowane do realizacji zadania, stanowią swego rodzaju oczekiwania mieszkańców a nawet marzenia, co do przyszłego wyglądu i funkcjonowania miejscowości.

Dążenie do spełnienia wizji rozwoju miejscowości, mieszkańcy zamierzają realizować poprzez następujące cele:

- I. Skuteczne wykorzystanie walorów przyrodniczo – krajobrazowo – kulturowych
- II. Budowanie tożsamości i wspieranie aktywności lokalnej społeczności
- III. Wspieranie działalności edukacyjnej, kulturalnej, rekreacyjnej
- IV. Efektywne poszukiwanie i pozyskiwanie środków finansowych
- V. Poprawa estetyki wsi

Wypracowaną przez mieszkańców wizję rozwoju, zamierzoną do realizacji poprzez powyższe cele, zawarto w wykazie planowanych zadań inwestycyjnych i przedsięwzięć aktywizujących społeczność lokalną. Wykazane przedsięwzięcia, stanowią priorytety rozwoju miejscowości na najbliższe lata. Zaplanowane przedsięwzięcia mają różnorodny charakter i z tej racji ich realizacja powinna wpłynąć przede wszystkim na poprawę

jakości życia mieszkańców, poprawę wizerunku wsi, budowanie więzi społecznych i tożsamości społeczności wiejskiej a także wzrost atrakcyjności turystycznej i rekreacyjnej oraz zachowanie dziedzictwa kulturowego Sołectwa Głotowo.

Projekty:

Lp.	Opis projektu	Harmonogram realizacji
PROJEKTY INWESTYCYJNE		
1.	<p style="text-align: center;">Konserwacja elewacji Kościoła p.w. Najświętszego Zbawiciela i Św. Floriana w Głotowie - elewacja zachodnia z wieżą</p> <p>Szacunkowy koszt (w zł.): 510 301,84</p> <p>Źródła finansowania (w zł.): Parafia Rzymskokatolicka p.w. Najświętszego Zbawiciela i Św. Floriana w Głotowie: 127 575,46 PROW na lata 2007-2013 „Odnowa i rozwój wsi”: 382 726,00</p> <p>Cel: zachowanie dziedzictwa kulturowego poprzez remont elewacji Kościoła, wzrost atrakcyjności turystycznej miejscowości</p> <p>Przeznaczenie: poprawa stanu technicznego zabytku sakralnego, odnowienie lokalnego obiektu, stanowiącego dziedzictwo religijne, kulturowe, historyczne i architektoniczne</p> <p>Realizator: Parafia Rzymskokatolicka p.w. Najświętszego Zbawiciela i Św. Floriana w Głotowie</p>	2010-2011
2.	<p style="text-align: center;">Konserwacja elewacji Kościoła p.w. Najświętszego Zbawiciela i Św. Floriana w Głotowie - elewacja wschodnia</p> <p>Szacunkowy koszt (w zł.): 166 948,44</p> <p>Źródła finansowania (w zł.): Parafia Rzymskokatolicka p.w. Najświętszego Zbawiciela i Św. Floriana w Głotowie : 41 737,44 PROW na lata 2007-2013 Wdrażanie Lokalnych Strategii Rozwoju „Odnowa i rozwój wsi”: 125 211,00</p>	2010 - 2011

	<p>Cel: zachowanie dziedzictwa kulturowego poprzez remont elewacji Kościoła, wzrost atrakcyjności turystycznej miejscowości</p> <p>Przeznaczenie: poprawa stanu technicznego zabytku sakralnego, odnowienie lokalnego obiektu, stanowiącego dziedzictwo religijne, kulturowe, historyczne i architektoniczne</p> <p>Realizator: Parafia Rzymskokatolicka p.w. Najświętszego Zbawiciela i Św. Floriana w Głotowie</p>	
3.	<p style="text-align: center;">Konserwacja elewacji Kościoła p.w. Najświętszego Zbawiciela i Św. Floriana w Głotowie - elewacja północna i południowa</p> <p>Szacunkowy koszt (w zł.): 812 913,32</p> <p>Źródła finansowania (w zł.): Parafia Rzymskokatolicka p.w. Najświętszego Zbawiciela i Św. Floriana w Głotowie: 592 249,32 PROW na lata 2007-2013 Wdrażanie Lokalnych Strategii Rozwoju „Odnowa i rozwój wsi”: 195 000,00</p> <p>Cel: zachowanie dziedzictwa kulturowego poprzez remont elewacji Kościoła, wzrost atrakcyjności turystycznej miejscowości</p> <p>Przeznaczenie: poprawa stanu technicznego zabytku sakralnego, odnowienie lokalnego obiektu, stanowiącego dziedzictwo religijne, kulturowe, historyczne i architektoniczne</p> <p>Realizator: Parafia Rzymskokatolicka p.w. Najświętszego Zbawiciela i Św. Floriana w Głotowie</p>	2011-2013
4.	<p style="text-align: center;">Budowa chodnika w m. Głotowo</p> <p>Szacunkowy koszt (w zł.): 150 000</p> <p>Źródła finansowania (w zł.): Gmina Dobre Miasto: 57 787 PROW na lata 2007-2013 Wdrażanie Lokalnych Strategii Rozwoju „Odnowa i rozwój wsi”: 92 213</p> <p>Cel: poprawa warunków do zaspokajania potrzeb społecznych i kulturalnych mieszkańców wsi i nawiązywania kontaktów międzyludzkich, wzrost atrakcyjności turystycznej miejscowości</p> <p>Przeznaczenie: ciąg pieszy służący mieszkańcom wsi i turystom, stanowiący połączenie komunikacyjne skraju wsi z centrum miejscowości w szczególności świetlicą wiejską, kościołem, remizą OSP oraz szczególnym miejscem dla rozwoju wsi, Kalwarią Warmińską.</p>	2010-2011

	Realizator: Gmina Dobre Miasto	
5.	<p align="center"><i>Budowa drogi w m. Głotowo (ul. Szkolna)</i></p> <p>Szacunkowy koszt (w zł): 500 000</p> <p>Źródła finansowania (w zł): Gmina Dobre Miasto: 500 000</p> <p>Cel: poprawa warunków do zaspokajania potrzeb społecznych i kulturalnych mieszkańców wsi i nawiązywania kontaktów międzyludzkich, wzrost atrakcyjności turystycznej miejscowości</p> <p>Przeznaczenie: ciąg pieszy służący mieszkańcom wsi i turystom, stanowiący połączenie komunikacyjne skraju wsi z centrum miejscowości w szczególności świetlicą wiejską, kościołem, remizą OSP oraz szczególnym miejscem dla rozwoju wsi, Kalwarią Warmińską.</p> <p>Realizator: Gmina Dobre Miasto</p>	2011
6.	<p align="center"><i>Modernizacja boiska sportowego w Głotowie</i></p> <p>Szacunkowy koszt (w zł): 100 000</p> <p>Źródła finansowania: Ochotnicza Staż Pożarna: 74 939 PROW na lata 2007-2013 Wdrażanie Lokalnych Strategii Rozwoju „Odnowa i rozwój wsi”: 25 061</p> <p>Cel: poprawa warunków do krzewienia wśród mieszkańców kultury fizycznej i sportu, poprawa warunków do zaspokajania społecznych i kulturalnych potrzeb społeczności lokalnej</p> <p>Przeznaczenie: poprawa stanu technicznego obiektu sportowego, obiekt ogólnodostępny, zaspokajający potrzeby mieszkańców w zakresie aktywnego wypoczynku</p> <p>Realizator: Ochotnicza Staż Pożarna w Głotowie</p>	2011-2013
7.	<p align="center"><i>Odnowienie elewacji i dachu Kaplicy XIV Kalwarii Warmińskiej w Głotowie</i></p> <p>Szacunkowy koszt (w zł): 155 500</p> <p>Źródła finansowania: Parafia Rzymskokatolicka p.w. Najświętszego Zbawiciela i Św. Floriana w Głotowie: 38 875 PROW na lata 2007-2013 „Odnowa i rozwój wsi”: 116 625</p> <p>Cel: zachowanie dziedzictwa kulturowego poprzez odnowienie XIV Kaplicy Kalwarii Warmińskiej, wzrost atrakcyjności turystycznej miejscowości</p>	2011-2012

	<p>Przeznaczenie: poprawa stanu technicznego zabytku, odnowienie obiektu, stanowiącego dziedzictwo religijne, kulturowe, historyczne i architektoniczne</p> <p>Realizator: Parafia Rzymskokatolicka p.w. Najświętszego Zbawiciela i Św. Floriana w Głotowie</p>	
8.	<p><i>Renowacja zabytków ruchomych Kaplicy XIV Kalwarii Warmińskiej w Głotowie</i></p> <p>Szacunkowy koszt (w zł): 254 500</p> <p>Źródła finansowania: Parafia Rzymskokatolicka p.w. Najświętszego Zbawiciela i Św. Floriana w Głotowie: 254 500</p> <p>Cel: zachowanie dziedzictwa kulturowego poprzez odnowienie zabytkowych figur kapliczki XIV, wzrost atrakcyjności turystycznej</p> <p>Przeznaczenie: poprawa stanu technicznego zabytkowych figur, stanowiących dziedzictwo religijne, kulturowe, historyczne i architektoniczne miejscowości</p> <p>Realizator: Parafia Rzymskokatolicka p.w. Najświętszego Zbawiciela i Św. Floriana w Głotowie</p>	2013-2014
9.	<p><i>Odnowienie elewacji i dachów trzynastu Kaplic Kalwarii Warmińskiej w Głotowie</i></p> <p>Szacunkowy koszt (w zł): 2 100 000</p> <p>Źródła finansowania: Parafia Rzymskokatolicka p.w. Najświętszego Zbawiciela i Św. Floriana w Głotowie: 2 100 000</p> <p>Cel: zachowanie dziedzictwa kulturowego poprzez odnowienie zabytkowych kapliczek Kalwarii Warmińskiej, wzrost atrakcyjności turystycznej</p> <p>Przeznaczenie: poprawa stanu technicznego zabytku sakralnego, odnowienie lokalnego obiektu, stanowiącego dziedzictwo religijne, kulturowe, historyczne i architektoniczne</p> <p>Realizator: Parafia Rzymskokatolicka p.w. Najświętszego Zbawiciela i Św. Floriana w Głotowie</p>	2014-2018

10.	<p style="text-align: center;">Renowacja zabytków ruchomych trzynastu Kaplic Kalwarii Warmińskiej w Głotowie</p> <p>Szacunkowy koszt (w zł.): 1 300 000</p> <p>Źródła finansowania: Parafia Rzymskokatolicka p.w. Najświętszego Zbawiciela i Św. Floriana w Głotowie: 1 300 000</p> <p>Cel: zachowanie dziedzictwa kulturowego poprzez odnowienie zabytkowych figur, wzrost atrakcyjności turystycznej miejscowości</p> <p>Przeznaczenie: poprawa stanu technicznego zabytkowych figur, stanowiących dziedzictwo religijne, kulturowe, historyczne i architektoniczne</p> <p>Realizator: Parafia Rzymskokatolicka p.w. Najświętszego Zbawiciela i Św. Floriana w Głotowie</p>	2017-2018
11.	<p style="text-align: center;">Renowacja ołtarza Kościoła p.w. Najświętszego Zbawiciela i Św. Floriana w Głotowie</p> <p>Szacunkowy koszt (w zł.): 620 000</p> <p>Źródła finansowania: Parafia Rzymskokatolicka p.w. Najświętszego Zbawiciela i Św. Floriana w Głotowie: 620 000</p> <p>Cel: zachowanie dziedzictwa kulturowego poprzez renowację zabytkowego ołtarza, wzrost atrakcyjności turystycznej miejscowości</p> <p>Przeznaczenie: poprawa stanu technicznego zabytku, stanowiącego dziedzictwo religijne, kulturowe, historyczne i architektoniczne</p> <p>Realizator: Parafia Rzymskokatolicka p.w. Najświętszego Zbawiciela i Św. Floriana w Głotowie</p>	2011-2012

12.	<p><i>Renowacja witraży Kościoła p.w. Najświętszego Zbawiciela i Św. Floriana w Głotowie</i></p> <p>Szacunkowy koszt (w zł.): 140 000</p> <p>Źródła finansowania: Parafia Rzymskokatolicka p.w. Najświętszego Zbawiciela i Św. Floriana w Głotowie: 140 000</p> <p>Cel: zachowanie dziedzictwa kulturowego poprzez renowacją zabytkowych witraży, wzrost atrakcyjności turystycznej miejscowości</p> <p>Przeznaczenie: poprawa stanu technicznego witraży, stanowiących dziedzictwo religijne, kulturowe, historyczne i architektoniczne</p> <p>Realizator: Parafia Rzymskokatolicka p.w. Najświętszego Zbawiciela i Św. Floriana w Głotowie</p>	2012-2013
13.	<p><i>Renowacja polichromii Kościoła p.w. Najświętszego Zbawiciela i Św. Floriana w Głotowie</i></p> <p>Szacunkowy koszt (w zł.): 3 000 000</p> <p>Źródła finansowania: Parafia Rzymskokatolicka p.w. Najświętszego Zbawiciela i Św. Floriana w Głotowie: 3 000 000</p> <p>Cel: zachowanie dziedzictwa kulturowego poprzez renowację polichromii kościelnej wzrost atrakcyjności turystycznej miejscowości</p> <p>Przeznaczenie: poprawa stanu technicznego zabytku sakralnego, stanowiącego dziedzictwo religijne, kulturowe, historyczne i architektoniczne</p> <p>Realizator: Parafia Rzymskokatolicka p.w. Najświętszego Zbawiciela i Św. Floriana w Głotowie</p>	2014-2018
14.	<p><i>Renowacja zabytków ruchomych Kościoła p.w. Najświętszego Zbawiciela i Św. Floriana w Głotowie</i></p> <p>Szacunkowy koszt (w zł.): 100 000</p> <p>Źródła finansowania: Parafia Rzymskokatolicka p.w. Najświętszego Zbawiciela i Św. Floriana w Głotowie: 100 000</p> <p>Cel: zachowanie dziedzictwa kulturowego poprzez renowacją zabytków ruchomych kościoła, wzrost atrakcyjności turystycznej miejscowości</p>	2014-2015

	<p>Przeznaczenie: poprawa stanu technicznego zabytków ruchomych, stanowiących dziedzictwo religijne, kulturowe, historyczne i architektoniczne</p> <p>Realizator: Parafia Rzymskokatolicka p.w. Najświętszego Zbawiciela i Św. Floriana w Głotowie</p>	
15.	<p><i>Renowacja organów Kościoła p.w. Najświętszego Zbawiciela i Św. Floriana w Głotowie</i></p> <p>Szacunkowy koszt (w zł.): 250 000</p> <p>Źródła finansowania (w zł.): Parafia Rzymskokatolicka p.w. Najświętszego Zbawiciela i Św. Floriana w Głotowie: 250 000</p> <p>Cel: zachowanie dziedzictwa kulturowego poprzez renowację organów, wzrost atrakcyjności turystycznej miejscowości</p> <p>Przeznaczenie: poprawa stanu technicznego organów, stanowiących dziedzictwo religijne, kulturowe, historyczne i architektoniczne</p> <p>Realizator: Parafia Rzymskokatolicka p.w. Najświętszego Zbawiciela i Św. Floriana w Głotowie</p>	2016-2018
16.	<p><i>Kształtowanie centrum wsi jako obszaru przestrzeni publicznej w szczególności poprzez utwardzenie terenu za remizą, budowę ogrodzenia, zadaszenia, kominka oraz zagospodarowanie stawu przy przystanku jako miejsca spotkań mieszkańców i rekreacji</i></p> <p>Szacunkowy koszt (w zł.): 60 000</p> <p>Źródła finansowania (w zł.): Gmina Dobre Miasto, Ochotnicza Staż Pożarna w Głotowie, Stowarzyszenie „Przyjaciół Dziecka” w Głotowie, Fundusz Sołecki, PROW na lata 2007-2013 Wdrażanie Lokalnych Strategii Rozwoju „Odnowa i rozwój wsi”</p> <p>Cel: poprawa warunków do zaspokajania potrzeb społecznych i kulturalnych oraz rozwoju tożsamości mieszkańców poprzez zagospodarowanie centrum wsi Głotowo na cele rekreacyjne.</p> <p>Przeznaczenie: poprawa estetyki centrum wsi, będzie stanowić doskonałe miejsce wypoczynku zarówno dla mieszkańców, jak i przyjezdnych, zwłaszcza osób starszych i młodzieży a także miejsce organizacji festynów, dożynek, itp.</p> <p>Realizator: Gmina Dobre Miasto, Ochotnicza Staż Pożarna w Głotowie, Stowarzyszenie „Przyjaciół Dziecka” w Głotowie</p>	2010-2013

<p>17.</p>	<p><i>Urządzenie i porządkowanie terenów zielonych oraz miejsc do wypoczynku i rekreacji w Głotowie</i></p> <p>Szacunkowy koszt (w zł): 25 000</p> <p>Źródła finansowania (w zł): Fundusz Sołecki, OSP Głotowo,</p> <p>Cel: poprawa warunków do zaspokajania potrzeb społecznych i kulturalnych oraz rozwoju tożsamości mieszkańców poprzez zagospodarowanie centrum wsi Głotowo na cele rekreacyjne.</p> <p>Przeznaczenie: poprawa estetyki centrum wsi, będzie stanowić doskonałe miejsce wypoczynku zarówno dla mieszkańców, jak i przyjezdnych, zwłaszcza osób starszych i młodzieży a także miejsce organizacji festynów, dożynek, itp.</p> <p>Realizator: OSP Głotowo</p>	<p>2011-2014</p>
<p>18.</p>	<p><i>Remont i wyposażenie świetlicy z kąciem pamięci regionalnej, aneksem kuchennym, zapleczem sportowym – wraz z budową i wyposażeniem boiska</i></p> <p>Szacunkowy koszt (w zł): 50 000</p> <p>Źródła finansowania (w zł): OSP Głotowo; 12 500 PROW na lata 2007-2013 Wdrażanie Lokalnych Strategii Rozwoju „Odnowa i rozwój wsi”: 37 500</p> <p>Cel: poprawa warunków do zaspokajania potrzeb społeczno kulturalnych mieszkańców wsi</p> <p>Przeznaczenie: poprawa infrastruktury społecznej miejscowości</p> <p>Realizator: OSP Głotowo</p>	<p>2012-2013</p>
<p>19.</p>	<p><i>Budowa Sali gimnastycznej z zapleczem przy budynku szkolnym</i></p> <p>Szacunkowy koszt (w zł): 1 000 000</p> <p>Źródła finansowania (w zł): Stowarzyszenie „Przyjaciół Dziecka”: 1 000 000</p> <p>Cel: poprawa warunków do zaspokajania potrzeb edukacyjno – sportowych dzieci i młodzieży</p> <p>Przeznaczenie: sala sportowa, utworzenie bazy sportowo – edukacyjnej przy szkole podstawowej</p> <p>Realizator: Stowarzyszenie „Przyjaciół Dziecka” w Głotowie</p>	<p>2011-2014</p>

20.	<p align="center"><i>Rozbudowa Szkolnego Schroniska Młodzieżowego</i></p> <p>Szacunkowy koszt (w zł): 70 000</p> <p>Źródła finansowania (w zł): Stowarzyszenie „Przyjaciół Dziecka”: 70 000</p> <p>Cel: tworzenie warunków do rozwoju usług turystycznych</p> <p>Przeznaczenie: utworzenie bazy noclegowej do obsługi grup dzieci i młodzieży</p> <p>Realizator: Stowarzyszenie „Przyjaciół Dziecka” w Głotowie</p>	2015-2018
21.	<p align="center"><i>Założenie świetlicy internetowej</i></p> <p>Szacunkowy koszt (w zł): 30 000</p> <p>Źródła finansowania (w zł): Stowarzyszenie „Przyjaciół Dziecka”: 30 000</p> <p>Cel: rozwój zainteresowań i umiejętności w zakresie korzystania z nowych technologii informatycznych</p> <p>Przeznaczenie: ogólnodostępna świetlica wyposażona w stanowiska komputerowe z oprogramowaniem i dostępem do Internetu</p> <p>Realizator: Stowarzyszenie „Przyjaciół Dziecka” w Głotowie</p>	2010-2011
22.	<p align="center"><i>Modernizacja terenu rekreacyjno-sportowego przy Niepublicznej szkole Podstawowej</i></p> <p>Szacunkowy koszt (w zł): 10 000</p> <p>Źródła finansowania (w zł): Stowarzyszenie „Przyjaciół Dziecka”: 10 000</p> <p>Cel: poprawa warunków do zaspokajania potrzeb sportowo – rekreacyjnych mieszkańców, propagowanie czynnego spędzania wolnego czasu</p> <p>Przeznaczenie: teren ogólnodostępny wyposażony w podstawowe urządzenia sportowe, organizacja imprez sportowo - rekreacyjnych</p> <p>Realizator: Stowarzyszenie „Przyjaciół Dziecka” w Głotowie</p>	2012-2015
23.	<p align="center"><i>Założenie placu zabaw przy Niepublicznej szkole Podstawowej</i></p> <p>Szacunkowy koszt (w zł): 15 000</p> <p>Źródła finansowania (w zł): Stowarzyszenie „Przyjaciół Dziecka”: 15 000</p> <p>Cel: tworzenie infrastruktury do wypoczynku i zabawy dla dzieci z terenu</p>	2012

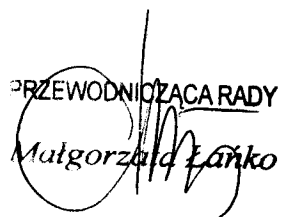
	<p>Sołectwa</p> <p>Przeznaczenie: plac zabaw wyposażony w typowe urządzenia do czynnego wypoczynku i zabawy dla najmłodszych</p> <p>Realizator: Stowarzyszenie „Przyjaciół Dziecka” w Głotowie</p>	
24.	<p style="text-align: center;"><i>Budowa parkingu przy Niepublicznej szkole Podstawowej</i></p> <p>Szacunkowy koszt (w zł): 25 000</p> <p>Źródła finansowania (w zł): Stowarzyszenie „Przyjaciół Dziecka”: 25 000</p> <p>Cel: poprawa jakości życia mieszkańców poprzez budowę parkingu, ułatwienie dostępu do budynku szkoły</p> <p>Przeznaczenie: parking na potrzeby szkoły podstawowej</p> <p>Realizator: Stowarzyszenie „Przyjaciół Dziecka” w Głotowie</p>	2014
25.	<p style="text-align: center;"><i>Odnowienie elewacji i ocieplenie budynku szkolnego</i></p> <p>Szacunkowy koszt (w zł): 40 000</p> <p>Źródła finansowania (w zł): Stowarzyszenie „Przyjaciół Dziecka”: 40 000</p> <p>Cel: poprawa stanu technicznego obiektu, poprawa estetyki miejscowości</p> <p>Przeznaczenie: odnowienie zewnętrznej elewacji, zmniejszenie kosztów ogrzewania obiektu</p> <p>Realizator: Stowarzyszenie „Przyjaciół Dziecka” w Głotowie</p>	2013
26.	<p style="text-align: center;"><i>Modernizacja ogrodzenia terenu szkolnego</i></p> <p>Szacunkowy koszt (w zł): 5 000</p> <p>Źródła finansowania (w zł): Stowarzyszenie „Przyjaciół Dziecka”: 5 000</p> <p>Cel: poprawa estetyki miejscowości poprzez modernizację ogrodzenia</p> <p>Przeznaczenie: zabezpieczenia terenu szkoły podstawowej</p> <p>Realizator: Stowarzyszenie „Przyjaciół Dziecka” w Głotowie</p>	2017
27.	<p style="text-align: center;"><i>Wyposażenie Sali gimnastycznej</i></p> <p>Szacunkowy koszt (w zł): 10 000</p> <p>Źródła finansowania (w zł): Stowarzyszenie „Przyjaciół Dziecka”: 10 000</p>	2015-2016

	<p>Cel: poprawa jakości prowadzenia zajęć sportowych</p> <p>Przeznaczenie: sprzęt sportowy do prowadzenia zajęć sportowych dla uczniów szkoły podstawowej</p> <p>Realizator: Stowarzyszenie „Przyjaciel Dziecka” w Głotowie</p>	
28.	<p><i>Rozbudowa Domu Pielgrzyma w Głotowie</i></p> <p>Szacunkowy koszt (w zł): 400 000</p> <p>Źródła finansowania (w zł): Parafia Rzymskokatolicka p.w. Najświętszego Zbawiciela i Św. Floriana w Głotowie: 400 000</p> <p>Cel: rozwój turystyki i rekreacji na terenie sołectwa, promocja lokalnych zasobów przyrodniczych i kulturowych</p> <p>Przeznaczenie: poprawa warunków do rozwoju turystyki i rekreacji, rozwój infrastruktury turystycznej,</p> <p>Realizator: Parafia Rzymskokatolicka p.w. Najświętszego Zbawiciela i Św. Floriana w Głotowie</p>	2013-2015
<p>PROJEKTY NIEINWESTYCYJNE</p>		
1.	<p><i>Promocja lokalnego dziedzictwa kulturowego (wydawnictwa, multimedia)</i></p> <p>Szacunkowy koszt (w zł): 70 000</p> <p>Źródła finansowania (w zł): Stowarzyszenie GLOTOWIA: 45 000 PROW na lata 2007-2013 Wdrażanie Lokalnych Strategii Rozwoju „Mały Projekt”: 25 000</p> <p>Cel: promocja obszarów wiejskich, tradycji, obyczajów, lokalnych produktów i usług</p> <p>Przeznaczenie: wzrost znaczenia obszarów wiejskich jako terenów bogatych kulturowo, przyrodniczo oraz oferujących wysokiej jakości produkty i usługi</p> <p>Realizator: Stowarzyszenie GLOTOWIA w Głotowie</p>	2009-2016

2.	<p style="text-align: center;">Organizacja obsługi lokalnych imprez kulturalno - integracyjnych</p> <p>Szacunkowy koszt (w zł): 4 000</p> <p>Źródła finansowania (w zł): Fundusz Sołecki, OSP, Stowarzyszenie „Przyjaciół Dziecka”</p> <p>Cel: rozwój oferty kulturalnej wsi oraz integracja społeczności lokalnej</p> <p>Przeznaczenie: promocja lokalnych zasobów miejscowości oraz poprawa warunków społeczno-kulturalnych wsi</p> <p>Realizator: Rada Sołecka/Rada Parafialna</p>	2010-2018 corocznie
3.	<p style="text-align: center;">Organizacja korepetycji dla dzieci i młodzieży</p> <p>Szacunkowy koszt (w zł): 6 000</p> <p>Źródła finansowania (w zł): Stowarzyszenie „Przyjaciół Dziecka”, PROW na lata 2007-2013 Wdrażanie Lokalnych Strategii Rozwoju „Mały Projekt”</p> <p>Cel: poprawa warunków edukacyjnych dzieci i młodzieży</p> <p>Przeznaczenie: usługi ogólnodostępne zaspokajające potrzeby młodych mieszkańców wsi</p> <p>Realizator: Stowarzyszenie „Przyjaciół Dziecka”</p>	2010-2018 corocznie
4.	<p style="text-align: center;">Organizacja dożynek parafialno-wiejskich</p> <p>Szacunkowy koszt (w zł): 3 000</p> <p>Źródła finansowania (w zł): Fundusz Sołecki, Sponsorzy, OSP, PROW na lata 2007-2013 Wdrażanie Lokalnych Strategii Rozwoju „Mały Projekt”</p> <p>Cel: kultywowanie i rozwijanie tradycji lokalnych, kultury i obyczajów</p> <p>Przeznaczenie: aktywne spędzanie czasu wolnego mieszkańców, rozwój tożsamości społeczności wiejskiej</p> <p>Realizator: Rada Parafialna, Rada Sołecka</p>	2010-2018 corocznie
5.	<p style="text-align: center;">Organizacja obchodów połączonych rocznic Kalwarii Warmińskiej oraz straży pożarnej</p> <p>Szacunkowy koszt (w zł): 7 000</p> <p>Źródła finansowania (w zł): Sponsorzy, OSP, PROW na lata 2007-2013 Wdrażanie Lokalnych Strategii Rozwoju „Mały Projekt”</p>	2010-2018 corocznie

PLAN ODNOWY GŁOTOWA na lata 2010 – 2018

	<p>Cel: kultywowanie i rozwijanie tradycji lokalnych, kultury i obyczajów</p> <p>Przeznaczenie: aktywne spędzanie czasu wolnego mieszkańców, rozwój tożsamości społeczności wiejskiej</p> <p>Realizator: Rada Parafialna, Rada Sołecka, OSP</p>	
6.	<p><i>Prowadzenie świetlicy wiejskiej w Głotowie</i></p> <p>Szacunkowy koszt (w zł): 10 000</p> <p>Źródła finansowania (w zł): Gmina Dobre Miasto, organizacja pozarządowa</p> <p>Cel: rozwój oferty kulturalnej wsi</p> <p>Przeznaczenie: aktywne spędzanie czasu wolnego dzieci i młodzieży</p> <p>Realizator: Organizacja pozarządowa</p>	2010-2018 corocznie

PRZEWODNICZĄCA RADY

 Małgorzata Łancko