

**Uchwała Nr XVIII/129/2015  
Rady Miejskiej w Dobrym Mieście  
z dnia 29 grudnia 2015 r.**

**w sprawie: zatwierdzenia „Planu odnowy miejscowości Prasłity na lata 2015 -2020”**

Na podstawie art. 18 ust. 1 i 2 punkt 6 ustawy z dnia 8 marca 1990r. o samorządzie gminnym (tekst jednolity: Dz. U. z 2015 r. poz. 1515), w związku z art. 5 ust. 1 pkt 20 ustawy z dnia 7 marca 2007 r. o wspieraniu rozwoju obszarów wiejskich z udziałem środków Europejskiego Funduszu Rolnego na rzecz Rozwoju Obszarów Wiejskich (tekst jednolity: Dz. U. z 2013 r. poz. 173 ze zm.) **Rada Miejska w Dobrym Mieście uchwala, co następuje:**

**§ 1.**

Zatwierdza się „Plan Odnowy Miejscowości Prasłity na lata 2015 – 2020”, w brzmieniu stanowiącym załącznik nr 1 do niniejszej Uchwały.

**§ 2.**

Wykonanie uchwały powierza się Burmistrzowi Dobrego Miasta.

**§ 3.**

Uchwała wchodzi w życie z dniem podjęcia.

**Przewodniczący  
Rady Miejskiej**

**Joachim Zawacki**

Załącznik nr 1 do uchwały nr XVIII/129/2015  
Rady Miejskiej w Dobrym Mieście  
z dnia 29 grudnia 2015 r.

# Plan odnowy miejscowości Praslity na lata 2015-2020



Grudzień 2015

## SPIS TREŚCI

|   |           |
|---|-----------|
| <b>Wstęp.....</b>   | <b>3</b>  |
| <b>Rozdział 1.</b>  |           |
| <b>Charakterystyka miejscowości, w której będzie realizowana operacja</b>   |           |
| 1.1 Położenie.....  | 4         |
| 1.2 Przynależność administracyjna .....   | 5         |
| 1.3 Powierzchnia .....  | 5         |
| 1.4 Liczba ludności .....   | 5         |
| 1.5 Historia miejscowości .....   | 6         |
| 1.6 Określenie przestrzennej struktury miejscowości .....   | 7         |
| 1.7 Warunki klimatyczno – przyrodnicze .....  | 8         |
| <b>Rozdział 2.</b>  |           |
| <b>Inwentaryzacja zasobów podlegających odnowie miejscowości</b>  |           |
| .....   | 9         |
| 2.1 Zasoby przyrodnicze .....   | 9         |
| 2.2 Dziedzictwo kulturowe .....   | 10        |
| 2.3 Obiekty i tereny .....  | 16        |
| 2.4 Infrastruktura społeczna .....  | 16        |
| 2.5 Infrastruktura techniczna .....   | 16        |
| 2.6 Kapitał społeczny i ludzki .....  | 17        |
| <b>Rozdział 3.</b>  |           |
| <b>Ocena mocnych i słabych stron miejscowości, w której będzie realizowana operacja.....</b>  |           |
|   | <b>18</b> |
| <b>Rozdział 4.</b>  |           |
| <b>Opis planowanych zadań inwestycyjnych i przedsięwzięć aktywizujących społeczność lokalną w okresie 2015-2020.....</b>  |           |
|   | <b>20</b> |
| <b>Rozdział 5.</b>  |           |
| <b>Opis i charakterystyka obszarów o szczególnym znaczeniu dla zaspokajania potrzeb mieszkańców, sprzyjających nawiązywaniu kontaktów społecznych, ze względu na ich położenie oraz cechy funkcjonalno – przestrzenne .....</b> |           |
|   | <b>23</b> |

## **Wstęp**

Plan Odnowy Miejscowości jest dokumentem o charakterze planowania strategicznego. Opracowanie i uchwalenie takiego dokumentu stanowi niezbędny warunek przy ubieganiu się o środki finansowe z istniejących programów służących wspieraniu obszarów wiejskich i społeczności wiejskiej, takich jak np. „Program Rozwoju Obszarów Wiejskich na lata 2014 – 2020”. Dotyczy to przede wszystkim inwestycji mających poprawić komfort życia lokalnym społecznościom.

Plan Odnowy miejscowości Praslity na lata 2015 – 2020 został przygotowany przez mieszkańców wsi przy udziale przedstawicieli gminy. Zawiera on charakterystykę miejscowości, inwentaryzację zasobów służącą ujęciu stanu rzeczywistego, analizę SWOT czyli mocne i słabe strony miejscowości, przedsięwzięcia wraz z szacunkowym kosztorysem i harmonogramem działań.

Idea odnowy wsi wyrasta z przekonania, że odnowiona, doinwestowana i ożywiona kulturowo wieś odzyska swoją atrakcyjność, jako miejsce zamieszkania, zapewni swoim mieszkańcom godziwy standard i jakość życia oraz zdoła zatrzymać młodzież na terenach wiejskich.

Niniejszy plan jest planem otwartym stwarzającym możliwość aktualizacji w zależności od potrzeb społecznych i uwarunkowań finansowych. Oznacza to, że mogą być dopisywane nowe zadania, a także to, że może zmienić się kolejność ich realizacji w zależności od uruchomienia i dostępu do funduszy UE.

**Mieszkańcy wsi Praslity**



## 1.2. Przynależność administracyjna

Wieś – Prasłity  
Gmina – Dobre Miasto  
Powiat – Olsztyński  
Województwo – Warmińsko – Mazurskie

## 1.3. Powierzchnia

Ogólna powierzchnia sołectwa wynosi 13,36 km<sup>2</sup>, co stanowi 5,1 % powierzchni całej gminy.

## 1.4. Liczba ludności

Liczba mieszkańców wsi Prasłity wg stanu na dzień 30.06.2015 r. wyniosła 307 osób.

**Tabela 1:** Liczba ludności miejscowości Prasłity w poszczególnych latach (stan na koniec grudnia każdego roku)

| 2008 | 2009 | 2010 | 2011 | 2012 | 2013 | 2014 |
|------|------|------|------|------|------|------|
| 309  | 308  | 314  | 322  | 325  | 321  | 311  |

Źródło: Opracowanie własne na podstawie danych z bazy Ewidencji Ludności Urzędu Miejskiego w Dobrym Mieście

Liczba ludności wsi w ciągu ostatnich 7 lat zwiększyła się o 2 osoby.

**Tabela 2:** Struktura ludności miejscowości Prasłity, stan na dzień 30.06.2015 r.

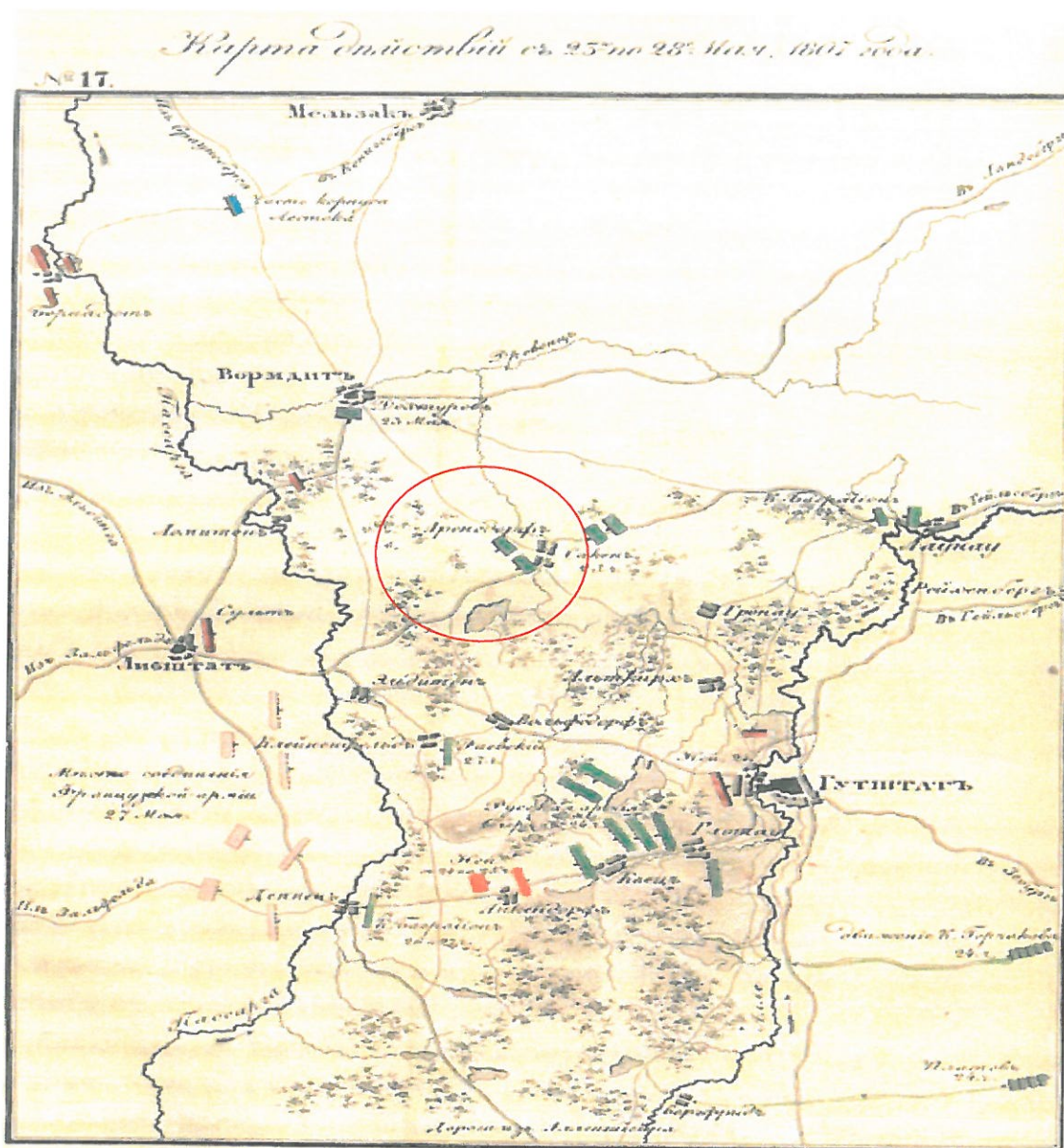
| Struktura ludności    | Liczba mieszkańców |
|-----------------------|--------------------|
| Kobiety               | 154                |
| Mężczyźni             | 153                |
| <b>Ogółem</b>         | <b>307</b>         |
| <b>w tym:</b>         |                    |
| wiek przedprodukcyjny | 56                 |
| wiek produkcyjny      | 205                |
| wiek po produkcyjny   | 46                 |

Z powyższych danych wynika, że większość osób, bo aż 66,78% stanowią osoby w wieku produkcyjnym, 18,24% to dzieci i młodzież, natomiast 14,98% stanowią osoby starsze.

Tak przedstawiająca się struktura wiekowa charakteryzująca się zdecydowaną większością mieszkańców w wieku produkcyjnym, świadczy o tym, że wieś posiada potencjalne dobre perspektywy rozwojowe.

Porównując liczbę ludności w poszczególnych latach obserwujemy, iż utrzymuje się ona na podobnym poziomie, co przedstawia tabela 1.





Mapa 3: mapa z 1807 r.

## 1.6. Określenie przestrzeni struktury miejscowości

Wieś w głównej mierze posiada typową zabudowę wolnostojącą jednorodziną. W większości są to domy jednokondygnacyjne z użytkowym poddaszem o prostej budowie z wejściami znajdującymi się pośrodku elewacji frontowej, czasami towarzyszą im wyjścia z drugiej strony budynku. Budynki mieszkalne często posiadają obramowanie okien. W okolicy domów znajdują się zabudowania gospodarcze.

W znacznej części zabudowania są przedwojenne, ale na przestrzeni ostatnich lat obserwuje się wzrost inwestycji związanych z budową nowych domów mieszkalnych jednorodzinnych.



Wielkość nieruchomości jest zróżnicowana. Powierzchnia działek wynosi od kilku arów do kilkunastu hektarów. Kształt działek przeważnie obejmuje kwadrat lub prostokąt zbliżony do kwadratu lub prostokąt wyraźnie wydłużony.

Dla miejscowości Prasłity nie ma opracowania miejscowego planu zagospodarowania przestrzennego.

### **1.7. Warunki klimatyczno – przyrodnicze**

Lokalne warunki klimatyczne sołectwa Prasłity, tak jak całej Gminy Dobre Miasto ukształtowały się w wyniku oddziaływania takich czynników jak rzeźba terenu, obecność zbiorników wodnych. Zróżnicowanie warunków termicznych i wilgotnościowych zaznacza się najwyraźniej między obszarami obniżen a wysoczyzną.

Niekorzystne warunki mikroklimatyczne panują w głęboko wciętej dolinie rzeki Łyny oraz w obniżeniach terenowych. Pionowy rozkład temperatury powietrza na tych terenach sprzyja utrzymywaniu się zastoisk chłodnego powietrza i hamuje jego wymianę. Obniżenia terenowe charakteryzują się krótszym nasłonecznieniem, zwiększonymi amplitudami dobowymi temperatury, większą wilgotnością i częstym występowaniem mgieł.

### **Budowa geomorfologiczna i surowce mineralne**

W budowie geomorfologicznej gminy, a także wsi Prasłity można wyróżnić wysoczyznę moreny dennej i czołowej oraz obszar zandru. Obszar moreny dennej, o podłożu gliniastym stanowi największą jednostkę na terenie gminy. Morena czołowa zajmuje natomiast bardzo małą powierzchnię i jest częścią pasa ciągnącego się na południe od Lidzbarka Warmińskiego. Charakteryzują ją zmienność podłoża z występującymi na przemian: glinami, piaskami i żwirami. Obszar zandru ciągnący się pasem z południa na wschód zajmuje powierzchnię przylegającą do doliny rzeki Łyny. Doliny rzeczne są erozyjnymi formami terenowymi, których dna wypełnione są złożami torfu. Po wschodniej stronie doliny Łyny przeważają piaski zandrowe, a w jej części południowej – gliny zwałowe. Po zachodniej stronie doliny występują gliny zwałowe, a północnej zastoiskowe.

Miąższość tych utworów wynosi ponad 10 m. U podnóży zboczy występują utwory deluwialne o miąższości 1-3 m.

## Rozdział 2

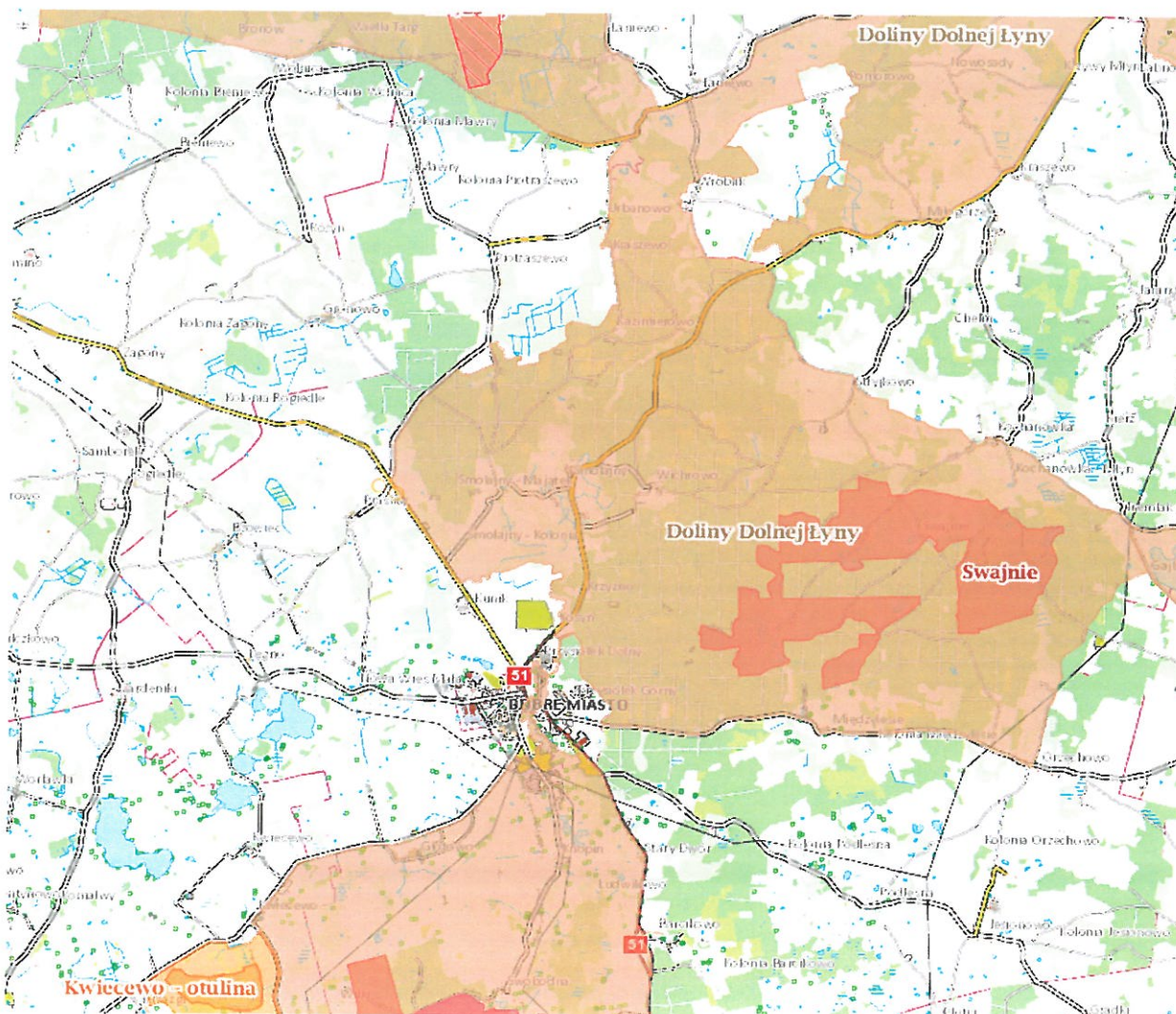
### Inwentaryzacja zasobów służących odnowie miejscowości

#### 2.1. Zasoby przyrodnicze

W pobliżu miejscowości znajduje się specjalny obszar Chronionego Krajobrazu Doliny Dolnej Łyny. Celem ustanowienia powyższego Obszaru Chronionego Krajobrazu jest ochrona walorów krajobrazowych oraz przyrodniczych doliny rzeki Łyny.

Na wyznaczonym obszarze znajdują się ważne i zróżnicowane siedliska wodne i lądowe, dotąd nieobjęte żadną formą ochrony.

W odległości ok. 6,4 km znajduje się obszar Natura 2000 o znaczeniu dla Wspólnoty Swajnie PLH280046. Wyznaczony w ramach sieci natura 2000 jako specjalny obszar ochrony siedlisk.



Rys. nr 1: Obszary Chronione

Na terenie sołectwa nie odnotowano żadnych pomników przyrody oraz stanowisk archeologicznych.

## 2.2. Dziedzictwo kulturowe

Na terenie sołectwa Prasłity znajdują się następujące obiekty zabytkowe:

- kapliczki warmińskie zlokalizowane w centrum wsi oraz w okolicach miejscowości
- zabytkowe domy mieszkalne z lat 10-tych i 20-tych XX w.



*Zdjęcie 1: stara kapliczka warmińska z pustą dzisiaj dużą niszą położona w centrum wsi.*



*Zdjęcie 2: kapliczka na terenie zabudowy kolonijnej.*



*Zdjęcie 3: kapliczka przydrożna z początku XX w.*



*Zdjęcie 4: budynek mieszkalny z lat 20-tych XX w.*



*Zdjęcie 5: budynek mieszkalny z lat 20-tych XX w.*



*Zdjęcie 6 : budynek mieszkalny z lat 20-tych XX w.*



*Zdjęcie 7: budynek gospodarczy z lat 20-tych XX w*



*Zdjęcie 8: Budynek mieszkalny z lat 20-tych XX w.*



*Zdjęcie 9: Budynek mieszkalny z lat 20-tych XX w.*



*Zdjęcie 10 : Budynek mieszkalny z końca XIX w.*



*Zdjęcie 11: Budynek mieszkalny z lat 20-tych XX w.*



*Zdjęcie 12: Budynek mieszkalny z lat 20-tych XX w.*



*Zdjęcie 13: Budynek mieszkalny z początku XX w.*



*Zdjęcie 14: Budynek mieszkalny z lat 20-tych XX w.*



*Zdjęcie 15: Budynek mieszkalny z lat 20-tych XX w.*



*Zdjęcie 16: Budynek mieszkalny z lat 10-tych XX w.*



*Zdjęcie 17: Budynek mieszkalny z lat 20-tych XX w.*



### **2.3. Obiekty i tereny**

ZASOBY PRZYRODNICZE - w otoczeniu sołectwa znajdują się liczne pagórki stanowiące elementy rekreacyjne dla mieszkańców i turystów, tworząc atrakcyjny krajobraz sprzyjający rozwojowi turystyki pieszej i rowerowej.

Przez obszar sołectwa przebiega szlak rowerowy o długości 34 km. Trasa przebiega przez: Knopin – Barcikowo – Międzylesie – Smolajny – Praslity – Nowa Wieś Mała – Głotowo – Knopin.

### **2.4. Infrastruktura społeczna**

Na terenie sołectwa działają:

- Stowarzyszenie na Rzecz Rozwoju Wsi Praslity, prowadzące swą działalność głównie w świetlicy wiejskiej, w której prowadzone są regularne zajęcia dla dzieci i młodzieży.
- Stowarzyszenie Warmińskich Chłopów Bosych
- Stowarzyszenie Ochotniczej Straży Pożarnej, które poza działalnością statutową bardzo często inicjuje i aktywnie włącza się w przedsięwzięcia kulturalne i społeczne wsi.

### **2.5. Infrastruktura techniczna**

#### Zaopatrzenie w wodę

Zasoby eksploatacyjne wód podziemnych na terenie sołectwa Praslity, to jedno ujęcie wody. Klasa jakości tych wód została określona jako bardzo dobra. Ze względu na znikomą ilość ognisk zanieczyszczeń wód podziemnych w gminie Dobre Miasto w zasadzie nie istnieje zagrożenie pogorszenia stanu wód na terenie sołectwa.

Wydajność istniejących ujęć wody jest wystarczająca do zaspokojenia potrzeb mieszkańców oraz funkcjonujących na terenie sołectwa przedsiębiorstw.

Problemem, podobnie jak przy każdej inwestycji infrastrukturalnej jest rozproszona zabudowa gospodarstw, co znacznie zwiększa koszty doprowadzenia wody.

#### Kanalizacja i oczyszczanie ścieków

Gospodarstwa na terenie sołectwa Praslity wyposażone są w zbiorniki (szamba), które służą do przechowywania ścieków i po napełnieniu są opróżniane. Kilka gospodarstw posiada też ekologiczne oczyszczalnie przydomowe. Z uwagi na położenie, budowę geologiczną, walory przyrodnicze i krajobrazowe należy dążyć do skanalizowania terenu w stopniu maksymalnym, bądź budowy większej liczby ekologicznych oczyszczalni przydomowych.

### Utylizacja odpadów stałych

Odpady komunalne z obszaru sołectwa Prasłity objęte są systemem gminnym i odbierane są w systemie zmieszonym oraz selektywnym przez Wykonawcę wyłonionego w drodze nieograniczonego przetargu na świadczenie ww. usług. Wszystkie odpady komunalne od października 2015 r. trafiają do Regionalnej Instalacji Przetwarzania Odpadów Komunalnych (RIPOK) w Olsztynie.

### Przemysł

Na terenie sołectwa Prasłity funkcjonuje kilka podmiotów gospodarczych:

- zakład produkcyjny specjalizujący się w wyrobach mleczarskich,
- zakłady usługowe: usługi budowlane, zagospodarowanie terenów zieleni,
- gospodarstwo agroturystyczne
- handel detaliczny (sklep spożywczo – przemysłowy)

### Leśnictwo

Wieś Prasłity położona jest na obszarze dwóch sąsiadujących nadleśnictw. Tereny na zachód od drogi 51 Dobre Miasto – Orneta należą do Nadleśnictwa Kudypy, a tereny na wschód od tej drogi należą do Nadleśnictwa Wichrowo. Duża część zalesień znajdujących się w samej miejscowości i na jego obrzeżach należy do osób prywatnych.

Na obszarze sołectwa Prasłity występują zadrzewienia śródpolne oraz pojedyncze drzewa, nie ma stwierdzonych kompleksów leśnych. Większa część drzew to drzewa liściaste.

## **2.6. Kapitał społeczny i ludzki**

W sołectwie Prasłity jak w każdym sołectwie na terenie gminy Dobre Miasto działa Rada Sołecka, której zadaniem jest pomaganie sołtysowi w prowadzeniu i załatwianiu spraw sołectwa a także inicjowanie oraz prowadzenie na terenie sołectwa prac możliwych do wykonania małymi środkami finansowymi i przy współudziale mieszkańców sołectwa. Rada Sołecka dysponuje również środkami publicznymi, jakimi jest fundusz sołecki.

Dużą aktywnością społeczną wykazują się także działające na terenie Prasłit stowarzyszenia w tym jednostka OSP, które poza działalnością statutową bardzo często inicjuje i aktywnie włącza się w przedsięwzięcia kulturalne i społeczne wsi.

## Rozdział 3

### Ocena mocnych i słabych stron miejscowości, w której będzie realizowana operacja

Określenia mocnych i słabych stron miejscowości dokonano poprzez zastosowanie analizy SWOT. Podczas analizy SWOT zebrano wszystkie pozytywne i negatywne czynniki występujące na terenie miejscowości, zgłoszone przez przedstawicieli mieszkańców Sołectwa, w szczególności Rady Sołeckiej, przedstawicieli organizacji pozarządowych, lokalnych przedsiębiorców i rolników. W trakcie spotkań z udziałem powyższej grupy reprezentatywnej i przedstawicieli lokalnego samorządu terytorialnego rozważano możliwości oraz kierunki przyszłego rozwoju Praslit. Zastosowanie techniki analitycznej SWOT doprowadziło do ustalenia najważniejszych pozytywnych i negatywnych czynników, które poprzez wzajemne zależności i powiązania, wpłyną na rozwój miejscowości w ciągu najbliższych lat.

| SILNE STRONY   | SŁABE STRONY   |
|--|--|
| <ul style="list-style-type: none"> <li>- walory krajobrazowo- turystyczne (woda, czyste powietrze),</li> <li>- potencjalne tereny pod inwestycje</li> <li>- bliskość i bardzo dobra dostępność komunikacyjna ośrodków administracyjnych – gminy (Dobre Miasto) i województwa (Olsztyn),</li> <li>- bardzo dobre warunki dla rozwoju edukacji ekologicznej i agroturystyki,</li> <li>- potencjał ludzki,</li> <li>- aktywna i otwarta społeczność lokalna,</li> <li>- bogata historia i dziedzictwo kulturowe,</li> <li>- uregulowania prawne sprzyjające rozwojowi organizacji pozarządowych.</li> </ul> | <ul style="list-style-type: none"> <li>- zły stan techniczny dróg o znaczeniu lokalnym,</li> <li>- rozproszenie sieci osadniczej ,</li> <li>- niska podaż uzbrojonych terenów inwestycyjnych</li> <li>- relatywnie wysoki poziom bezrobocia i coraz powszechniejsze zjawiska biedy i rezygnacji mieszkańców w przewyciężaniu trudności (apatia), niska aktywność osób bezrobotnych,</li> <li>- niedostatek ofert na zagospodarowanie wolnego czasu dzieci i młodzieży,</li> <li>- zła jakość techniczna i niewystarczająca ilość obiektów kulturalnych i sportowych,</li> <li>- słaba oferta usług turystycznych,</li> <li>- słabo rozwinięta przedsiębiorczość – niskie tempo przyrostu podmiotów gospodarczych</li> <li>- niski stan zasobności gospodarstw domowych, słaby rozwój sieci szerokopasmowego dostępu do Internetu.</li> </ul> |
| SZANSE   | ZAGROŻENIA   |
| <ul style="list-style-type: none"> <li>- pozyskanie inwestorów i kapitału,</li> <li>- dokształcanie społeczeństwa – szkolenia i kursy,</li> <li>- sprzyjająca polityka regionalna w tym adresowana do rozwoju obszarów wiejskich</li> </ul>  | <ul style="list-style-type: none"> <li>- utrzymujące się bezrobocie – degradacja społeczeństwa,</li> <li>- brak umiejętności pełnego wykorzystania wsparcia unii europejskiej,</li> <li>- migracja młodzieży do dużych miast</li> </ul>  |

|  |  |
|--|--|
| <ul style="list-style-type: none"> <li>- zwiększenie dostępności do kapitałów i środków pomocowych, w tym pochodzących z Unii Europejskiej (wzrastająca liczba programów kierowanych na tereny wiejskie),</li> <li>- promocja walorów sołectwa,</li> <li>- rozbudzanie przedsiębiorczości i tworzenie nowych miejsc pracy,</li> <li>- wzrost zainteresowania ofertą turystyczno – rekreacyjno – wypoczynkową Sołectwa (choćby w zakresie postojów odpoczynkowych „po trasie”),</li> <li>- moda na produkty ekologiczne – wytwarzane na bazie naturalnych surowców,</li> <li>- rozwój partnerstwa publiczno – prywatnego,</li> <li>- rozwój edukacji ekologicznej oraz rozwój agroturystyki,</li> <li>- wzrost aktywności sektora pozarządowego w sferach kultury, edukacji, turystyki, gospodarki,</li> <li>- rozwój funkcji rezydencjalnych obszarów miejskich wokół dużych aglomeracji.</li> </ul> | <ul style="list-style-type: none"> <li>- pogłębianie się niekorzystnych postaw społecznych i narastające zjawiska dziedziczenia biedy,</li> <li>- ubożenie ludności wsi oraz powiększanie się obszarów wykluczenia społecznego,</li> </ul> |
|--|--|

## Rozdział 4.

### Opis planowanych zadań inwestycyjnych i przedsięwzięć aktywizujących społeczność lokalną w okresie 2015-2020

**Projekty:**

| Lp.                          | Opis projektu  | Harmonogram realizacji |
|------------------------------|--|------------------------|
| <b>PROJEKTY INWESTYCYJNE</b> |  |                        |
| 1.                           | <p style="text-align: center;"><b>Budowa drogi gminnej Prasłity – Nowa Wieś Mała</b></p> <p><b><u>Szacunkowy koszt (w zł.):</u></b> 3.384.374.,00 zł<br/> <b><u>Źródła finansowania:</u></b><br/>                     Gmina Dobre Miasto: 1.230.896,83 zł<br/>                     PROW na lata 2014 – 2020 „Podstawowe usługi i odnowa wsi na obszarach wiejskich”: 2.153.477.17 zł<br/> <b><u>Zakres rzeczowy:</u></b><br/>                     wykonanie podbudowy tłuczniowej lub betonowej, wymiana przepustów drogowych, wykonanie odwodnienia korpusu drogi<br/> <b><u>Cel:</u></b><br/>                     poprawa warunków do zaspokajania potrzeb społecznych i kulturalnych mieszkańców wsi i nawiązywania kontaktów międzyludzkich, wzrost atrakcyjności turystycznej<br/> <b><u>Przeznaczenie:</u></b><br/>                     droga służyć będzie mieszkańcom dwóch Sołectw: Prasłit i Nowej Wsi Małej. Stanowiąc będzie połączenie komunikacyjne dwóch miejscowości.<br/> <b><u>Realizator:</u></b><br/>                     Gmina Dobre Miasto</p> | 2016 - 2017            |
| 2.                           | <p style="text-align: center;"><b>Budowa świetlicy wiejskiej we wsi Prasłity</b></p> <p><b><u>Szacunkowy koszt (w zł.):</u></b> 570.000,00 zł<br/> <b><u>Źródła finansowania:</u></b><br/>                     Gmina Dobre: 207.309,00 zł<br/>                     PROW na lata 2014 – 2020 „Podstawowe usługi i odnowa wsi na obszarach wiejskich”: 362.691,00 zł<br/> <b><u>Zakres rzeczowy:</u></b><br/>                     budowa budynku świetlicy wiejskiej wraz z przyłączami i instalacjami wodno – kanalizacyjnymi, elektrycznymi itp.<br/> <b><u>Cel:</u></b><br/>                     poprawa warunków do zaspokojenia potrzeb społeczno – kulturalnych mieszkańców wsi, rozwój infrastruktury publicznej<br/> <b><u>Przeznaczenie:</u></b><br/>                     świetlica wiejska służąca mieszkańcom wsi, pełniąca funkcje społeczne, kulturalne i edukacyjne</p>  | 2016 - 2017            |

|    |   |             |
|----|---|-------------|
|    | <p><b><u>Realizator:</u></b><br/>Gmina Dobre Miasto</p>   |             |
| 3. | <p><b>Zagospodarowanie terenu rekreacyjno – sportowego we wsi Prasłity</b></p> <p><b><u>Szacunkowy koszt (w zł.):</u></b> 60.000,00 zł<br/> <b><u>Źródła finansowania (w zł.):</u></b><br/>                 Gmina Dobre Miasto: 21.822,00 zł<br/>                 PROW na lata 2014 – 2020 „Podstawowe usługi i odnowa wsi na obszarach wiejskich”: 38.178,00 zł<br/> <b><u>Zakres rzeczowy:</u></b><br/>                 modernizacja boiska sportowego, budowa siłowni zewnętrznej<br/> <b><u>Cel:</u></b><br/>                 zaspokojenie potrzeb mieszkańców, w szczególności dzieci i młodzieży w zakresie aktywnego wypoczynku i rekreacji, poprawa estetyki miejscowości<br/> <b><u>Przeznaczenie:</u></b><br/>                 powstanie boiska i siłowni zewnętrznej stworzy miejsce do aktywnego spędzania czasu wolnego, zarówno dzieci, młodzieży jak i dorosłych mieszkańców wsi oraz odwiedzających turystów<br/> <b><u>Realizator:</u></b><br/>                 Gmina Dobre Miasto</p> | 2019        |
| 4. | <p><b>Modernizacja dróg gminnych na terenie sołectwa Prasłity</b></p> <p><b><u>Szacunkowy koszt (w zł.):</u></b> 1.000.000,00 zł<br/> <b><u>Źródła finansowania:</u></b><br/>                 Gmina Dobre Miasto: 363.700,00 zł<br/>                 PROW na lata 2014 – 2020 „Podstawowe usługi i odnowa wsi na obszarach wiejskich”: 636.300,00 zł<br/> <b><u>Zakres rzeczowy:</u></b><br/>                 wykonanie podbudowy tłuczniowej lub betonowej, wymiana przepustów drogowych, wykonanie odwodnienia korpusu dróg<br/> <b><u>Cel:</u></b><br/>                 poprawa warunków do zaspokojenia potrzeb społecznych mieszkańców wsi, rozwój infrastruktury publicznej<br/> <b><u>Przeznaczenie:</u></b><br/>                 drogi służyć będą zarówno mieszkańcom, jak i odwiedzającym turystom, poprawi się komunikacja<br/> <b><u>Realizator:</u></b><br/>                 Gmina Dobre Miasto</p>  | 2018 - 2020 |
| 5. | <p><b>Modernizacja oświetlenia na terenie sołectwa Prasłity</b></p> <p><b><u>Szacunkowy koszt (w zł.):</u></b> 250.000,00 zł<br/> <b><u>Źródła finansowania:</u></b><br/>                 Gmina Dobre Miasto: 250.000,00 zł<br/> <b><u>Zakres rzeczowy:</u></b><br/>                 modernizacja oświetlenia na terenie sołectwa Prasłity</p>  | 2018 - 2019 |

|                              |  |                          |
|------------------------------|--|--------------------------|
|                              | <p><b>Cel:</b><br/>zaspokojenie potrzeb mieszkańców, poprawa wizerunki wsi, wzrost atrakcyjności wsi</p> <p><b>Przeznaczenie:</b><br/>poprawa stanu technicznego oświetlenia, zwiększenie bezpieczeństwa na terenie wsi</p> <p><b>Realizator:</b><br/>Gmina Dobre Miasto</p>   |                          |
| 6.                           | <p style="text-align: center;"><b>Renowacja zabytkowych kapliczek na terenie sołectwa Prasłity</b></p> <p><b>Szacunkowy koszt (w zł.):</b> 200.000,00 zł</p> <p><b>Źródła finansowania:</b><br/>Gmina Dobre Miasto: 200.000,00 zł</p> <p><b>Zakres rzeczowy:</b><br/>wykonanie renowacji zabytkowych kapliczek</p> <p><b>Cel:</b><br/>poprawa wizerunku wsi, dbałość o dziedzictwo kulturowe</p> <p><b>Przeznaczenie:</b><br/>kapliczki są wizytówką wsi, w związku z powyższym podniesie się atrakcyjność miejscowości</p> <p><b>Realizator:</b><br/>Gmina Dobre Miasto</p> | 2019 - 2020              |
| <b>PROJEKTY INWESTYCYJNE</b> |  |                          |
| 1.                           | <p style="text-align: center;"><b>Prowadzenie świetlicy wiejskiej w Prasłitach</b></p> <p><b>Szacunkowy koszt (w zł.):</b> 12.000,00 zł</p> <p><b>Źródła finansowania:</b><br/>Gmina Dobre Miasto: 12.000,00 zł</p> <p><b>Cel:</b><br/>rozwój oferty kulturalnej wsi</p> <p><b>Przeznaczenie:</b><br/>promocja lokalnych zasobów miejscowości oraz poprawa warunków społeczno – kulturalnych wsi</p> <p><b>Realizator:</b><br/>Rada Sołecka<br/>Stowarzyszenie na Rzecz Rozwoju Wsi Prasłity</p>   | 2015 – 2020<br>corocznie |

## Rozdział 5.

### **Opis i charakterystyka obszarów o szczególnym znaczeniu dla zaspokajania potrzeb mieszkańców, sprzyjających nawiązywaniu kontaktów społecznych, ze względu na ich położenie oraz cechy funkcjonalno – przestrzenne**

Na terenie wsi Prasłity znajdują się dwa miejsca o szczególnym znaczeniu dla mieszkańców w aspekcie nawiązywania kontaktów i więzi międzyludzkich. Pierwsze z nich to teren zlokalizowany w samym centrum wsi, tuż przy świetlicy wiejskiej oraz przy Remizie Ochotniczej Straży Pożarnej. Jest to miejsce spotkań mieszkańców, gdzie na terenie tym odbywają się imprezy okolicznościowe o charakterze kulturalno – integracyjnym.

Drugim bardzo ważnym miejscem, stanowiącym miejsce spotkań mieszkańców jest świetlica wiejska. Prowadzona jest ona przez prężnie działające na terenie wsi „Stowarzyszenie na Rzecz Rozwoju Wsi Prasłity”. Świetlica pełni funkcje społeczne, kulturalne, edukacyjne i rozrywkowe.

PRZEWODNICZĄCY RADY

*Joachim Zawacki*