

**UCHWAŁA NR LVII/379/2018
RADY MIEJSKIEJ W DOBRYM MIEŚCIE**

z dnia 28 czerwca 2018 r.

w sprawie: zatwierdzenia "Planu odnowy miejscowości Piotraszewo na lata 2018-2024".

Na podstawie art. 18 ust. 1 i 2 punkt 6 ustawy z dnia 8 marca 1990 r. o samorządzie gminnym (tekst jednolity DZ. U. z 2018 r. poz. 994) w związku z art. 3 ust. 1 pkt. 7 ustawy z dnia 20 lutego 2015 r. o wspieraniu rozwoju obszarów wiejskich z udziałem środków Europejskiego Funduszu Rolnego na rzecz Rozwoju Obszarów Wiejskich w ramach Programu Rozwoju Obszarów Wiejskich na lata 2014-2020 (Dz. U. 2018. 627. tj) **Rada Miejska w Dobrym Mieście uchwala, co następuje:**

§ 1.

Zatwierdza się "Plan odnowy miejscowości Piotraszewo na lata 2018-2024", w brzmieniu stanowiącym załącznik do niniejszej Uchwały.

§ 2.

Wykonanie uchwały powierza się Burmistrzowi Dobrego Miasta.

§ 3.

Uchwała wchodzi w życie z dniem podjęcia.

Przewodniczący Rady
Miejskiej

Joachim Zawacki

Załącznik do uchwały nr LVII/379/2018
Rady Miejskiej w Dobrym Mieście
z dnia 28 czerwca 2018 r.

Plan odnowy miejscowości Piotraszewo na lata 2018-2024



Czerwiec 2018

SPIS TREŚCI

Wstęp.....	3
Rozdział 1.	
Charakterystyka miejscowości, w której będzie realizowana operacja	4
1.1 Położenie.....	4
1.2 Przynależność administracyjna	5
1.3 Powierzchnia	5
1.4 Liczba ludności	5
1.5 Historia miejscowości	6
1.6 Określenie przestrzennej struktury miejscowości	7
1.7 Warunki klimatyczno – przyrodnicze	7
Rozdział 2.	
Inwentaryzacja zasobów odnowie miejscowości	8
2.1 Zasoby przyrodnicze	8
2.2 Dziedzictwo kulturowe	9
2.3 Obiekty i tereny	12
2.4 Infrastruktura społeczna	12
2.5 Infrastruktura techniczna	12
2.6 Gospodarka i rolnictwo Infrastruktura społeczna	13
2.7 Kapitał społeczny i ludzki Infrastruktura społeczna	13
Rozdział 3.	
Ocena mocnych i słabych stron miejscowości, w której będzie realizowana operacja	14
Rozdział 4.	
Opis planowanych zadań inwestycyjnych i przedsięwzięć aktywizujących społeczność lokalna w okresie 2018-2024	15
Rozdział 5.	
Opis i charakterystyka obszarów o szczególnym znaczeniu dla zaspokajania potrzeb mieszkańców, sprzyjających nawiązywaniu kontaktów społecznych, ze względu na ich położenie oraz cechy funkcjonalno – przestrzenne	19

Wstęp

Plan Odnowy Miejscowości jest dokumentem o charakterze planowania strategicznego. Opracowanie i uchwalenie takiego dokumentu stanowi niezbędny warunek przy ubieganiu się o środki finansowe z istniejących programów służących wspieraniu obszarów wiejskich i społeczności wiejskiej takich jak np. „Program Rozwoju Obszarów Wiejskich na lata 2014 – 2020”. Dotyczy to przede wszystkim inwestycji mających poprawić komfort życia lokalnym społecznościom.

Plan Odnowy miejscowości Piotraszewo na lata 2018 – 2024 został przygotowany przez mieszkańców wsi przy udziale przedstawicieli gminy. Zawiera on charakterystykę miejscowości, inwentaryzację zasobów służącą ujęciu stanu rzeczywistego, analizę SWOT czyli mocne i słabe strony miejscowości, przedsięwzięcia wraz z szacunkowym kosztorysem i harmonogramem działań.

Idea odnowy wsi wyrasta z przekonania, że odnowiona, doinwestowana i ożywiona kulturowo wieś odzyska swoją atrakcyjność, jako miejsce zamieszkania, zapewni swoim mieszkańcom godziwy standard i jakość życia oraz zdoła zatrzymać młodzież na terenach wiejskich.

Niniejszy plan jest planem otwartym, stwarzającym możliwość aktualizacji w zależności od potrzeb społecznych i uwarunkowań finansowych. Oznacza to, że mogą być dopisywane nowe zadania, a także to, że może zmienić się kolejność ich realizacji w zależności od uruchomienia i dostępu do funduszy UE.

Mieszkańcy wsi Piotraszewo

1.2. Przynależność administracyjna

Wieś – Piotraszewo
Gmina – Dobre Miasto
Powiat – Olsztyński
Województwo – warmińsko – Mazurskie

1.3. Powierzchnia

Piotraszewo zajmuje powierzchnie 1455,02 ha, co stanowi 5,74 % ogólnej powierzchni gminy.

1.4. Liczba ludności

Liczba mieszkańców wsi Piotraszewo wg stanu na dzień 31.12.2017r. wyniosła 211 osób.

Tabela 1: Liczba ludności miejscowości Piotraszewa w poszczególnych latach
(stan na koniec grudnia każdego roku)

2011	2012	2013	2014	2015	2016	2017
212	215	214	212	212	212	211

Źródło: Opracowanie własne na podstawie danych z bazy Ewidencji Ludności Urzędu Miejskiego w Dobrym Mieście

Liczba ludności wsi w ciągu ostatnich 7 lat pozostaje na zbliżonym poziomie.

Tabela 2: Struktura ludności miejscowości Piotraszewo na dzień 31.12.2017

Struktura ludności	Liczba mieszkańców
Kobiety	106
Mężczyźni	105
Ogółem	211
w tym:	
wiek przedprodukcyjny	38
wiek produkcyjny	144
wiek po produkcyjny	29

Źródło: Opracowanie własne na podstawie danych z bazy Ewidencji Ludności Urzędu Miejskiego w Dobrym Mieście

Z powyższych danych wynika, że większość osób, bo aż ok. 68,25% stanowią osoby w wieku produkcyjnym, ok. 18,00% to dzieci i młodzież, natomiast ok. 13,74% stanowią osoby starsze.

Tak przedstawiająca się struktura wiekowa charakteryzująca się zdecydowaną większością mieszkańców w wieku produkcyjnym, świadczy o tym, że wieś posiada potencjalnie dobre perspektywy rozwojowe.

Porównując liczbę ludności w poszczególnych latach obserwujemy, iż utrzymuje się ona na niezmiennym poziomie, co przedstawia tabela 1:

1.5. Historia miejscowości

Piotraszewo (dawniej niem. Peterswalde) lokowana była 14 grudnia 1335 roku przez wójta warmińskiego Henryka z Lutr. Wójt przekazał 6 łanów na prawie Chełmińskim Piotrowi, zasadzcy tej osady. Lokator otrzymał 6 łanów wolnych, urząd sołecki, karczmę i ½ morgi ziemi jako uposażenie tejże karczmy, a także dochody z sądownictwa mniejszego i prawo połowu ryb na własne potrzeby w jeziorach Bugi i Piotary.

11 listopada 1375 roku biskup Henryk Sorbom dodał wsi 12 łanów lasu, a 6 maja 1451r. biskup Franciszek Kuhschmalz nadał Piotraszewu liczącą 6 łanów posiadłość Lamoten. Po 1945 r. wieś była początkowo nazywana Piotrowice lub Pietrzwałd. Formalnie gminę Piotraszewo utworzono 23 października 1945 r. Pierwszym wójtem był Waclaw Grotkowski. Według stanu 1 lipca 1952 roku gmina była podzielona na 13 gromad: Bieniewo, Bzowiec, Gronowo, Mawry, Piotraszewo, Poborowo, Praslity, Rogiedle, Różyn, Smolajny, Urbanowo, Wolnica i Zagony. Gmina została zniesiona 29 września 1954 roku wraz z reformą wprowadzającą gromady w miejsce gmin. Jednostki nie przywrócono 1 stycznia 1973 roku po reaktywowaniu gmin.

Jesienią 1945 r. powstała we wsi szkoła siedmioklasowa. Piotraszewo zelektryfikowano w 1960 r.

Proboszcz w Piotraszewie wymieniany był w dokumencie z 1343 roku. Wieś została zniszczona w czasie wojny głodowej w 1414 r. Wówczas w miejscowym kościele zamordowano proboszcza. Kościół w Piotraszewie w wykazie parafii sprzed 1525 roku w archiprezbiterów warmińskich ujęty był jako kościół filialny Bieniewa i jako taki wymieniany był w pierwszych latach XVII wieku. W roku 1622 Piotraszewo miało ponownie swojego proboszcza.

Z akt wizytacyjnych parafii wynika, że w drugiej połowie XVI wieku funkcjonowała tu szkoła parafialna. W roku 1688 we wsi było 17 gospodarstw chłopskich, 5 zagrodników i 10 komorników. Po II wojnie światowej Piotraszewo zostało wsią sołecką i funkcjonuje tutaj szkoła podstawowa.

Gotycki kościół w Piotraszewie wybudowano w drugiej połowie XIV wieku. Później musiał być przebudowany, ponieważ ponownie był konsekrowany w roku 1580 przez biskupa warmińskiego Marcina Kromera. Kościół był remontowany w latach 1738-1742 i w latach 1886-1887. Świątynia w Piotraszewie jest orientowana, z układem solowym. Drewniana wieża, w dolnej części murowania z roku 1739, znajduje się w części zachodniej kościoła. Na wieży chorągiewka z herbem biskupa Szembeka. Po stronie północnej kościoła znajduje się zakrystia (XVII-XVIII w.), a po południowej kruchta. Na ścianie południowej świątyni wykonano zegar słoneczny z datą 1772. Ołtarz główny rokokowy z 1782 roku wykonany w pracowni Chrystiana Bernarda Schmidta z Reszla. Posiada on ładnie skomponowane retabulum z rzeźbami aniołów, personifikacji cnót Nadziei i Mocy oraz Gołębicy Ducha Świętego. W centralnej części ołtarza znajduje się patron kościoła św. Bartłomiej. Obraz świętego wyszedł spod pędzla Józefa Korzeniewskiego. Tabernakulum i balustradę przy ołtarzu wykonał w 1798 Chrystian Benjamin Schultz z Lidzbarka. Jego dziełem jest także klasycystyczna ambona. Ołtarze boczne wykonane zostały w połowie XIX w. Kropielnica i chrzcielnica wykonane zostały jeszcze w średniowieczu z granitu. Ta ostatnia umieszczona została w rokokowej zagrodzie z drugiej połowy XVIII wieku. Chór Muzyczny wykonany został w XVIII w., a organy pod koniec XIX w. Do najstarszych zabytków kościoła należy dzwon z XV wieku. Ława kolatorska (w

kruchcie) pochodzi z XVIII wieku. Z tegoż stulecia są również: późnobarokowy krucyfiks, lampa wieczna i ornat z tkaniny barokowej.

W sąsiedztwie świątyni znajdują się neogotycka kapliczka z około 1900 r. oraz nieczynny dziś cmentarz z połowy XIX w. Drugi czynny, założony w pierwszej połowie XX w., umiejscowiony jest ok. 500 m na południe od wsi, przy szosie do Dobrego Miasta. Klasycystyczna plebania pochodzi z 1806 r. We wsi są ponadto: klasycystyczny murowany dom nr 11 z początku XIX w. oraz kapliczka przydrożna z XIX w.

W roku 1783 w Piotraszewie było 49 domów. Liczba mieszkańców kształtowała się następująco: w roku 1818 – 267 osób, w roku 1939 – 211, w 2006 – 206.

1.6. Określenie przestrzeni struktury miejscowości

Wieś posiada typową zabudowę jedno lub wielorodzinną, ponemiecką, domy zbudowane na planie prostokąta. Ściany murowane z cegły ceramicznej, elewacje otynkowane, cokół z kamienia polnego. Przykryte dachem dwuspadowym, pokrytym dachówką ceramiczną esówką. Otwory okienne i drzwiowe zamknięte prosto.

Wielkość nieruchomości jest zróżnicowana. Powierzchnia działek wynosi od kilku arów do kilkunastu hektarów. Kształt działek przeważnie obejmuje kwadrat lub prostokąt zbliżony do kwadratu lub wyraźnie wydłużony.

Dla miejscowości Piotraszewo nie ma opracowania miejscowego planu zagospodarowania przestrzennego.

1.7. Warunki klimatyczno – przyrodnicze

Warunki klimatyczno - przyrodnicze sołectwa Piotraszewo, tak jak całej gminy Dobre Miasto, ukształtowały się w wyniku oddziaływania takich czynników jak rzeźba terenu, obecność zawartych kompleksów leśnych, zbiorników wodnych. Zróżnicowanie warunków termicznych i wilgotnościowych zaznacza się najwyraźniej między obszarami obniżen a wysoczyzną.

Niekorzystne warunki mikroklimatyczne panują w głęboko wciętej dolinie rzeki Łyny oraz w obniżeniach terenowych. Pionowy rozkład temperatur powietrza na tych terenach sprzyja utrzymywaniu się zastoisk chodnego powietrza i hamuje jego wymianę. Obniżenia terenowe charakteryzują się krótszym nasłonecznieniem, zwiększonymi amplitudami dobowymi temperatury, większą wilgotnością i częstym występowaniem mgieł.

Budowa Geomorfologiczna i surowce mineralne

W budowie geomorfologicznej gminy, a także wsi Piotraszewo można wyróżnić wysoczyznę moreny dennej i czołowej oraz obszar zandru. Obszar moreny dennej, o podłożu gliniastym stanowi największą jednostkę na terenie gminy. Morena czołowa zajmuje natomiast bardzo małą powierzchnię i jest częścią pasa ciągnącego się na południe od Lidzbarka Warmińskiego. Charakteryzują ją zmienność podłoża z występującymi na przemian: glinami, piaskami i żwirami. Obszar zandru ciągnący się pasem z południa na wschód zajmuje powierzchnię przylegającą do doliny rzeki Łyny. Doliny rzeczne

są erozyjnymi formami terenowymi, których dna wypełnione są złożami torfu. Po wschodniej stronie doliny Łyny przeważają piaski zandrowe, a w jej części południowej – gliny zwałowe. Po zachodniej stronie doliny występują giny zwałowe, a północnej zastoiskowe.

Mięszkość tych utworów wynosi ponad 10 m. U podnóży zboczy występują utwory deluwialne o miąższości 1-3 m.

Rozdział 2

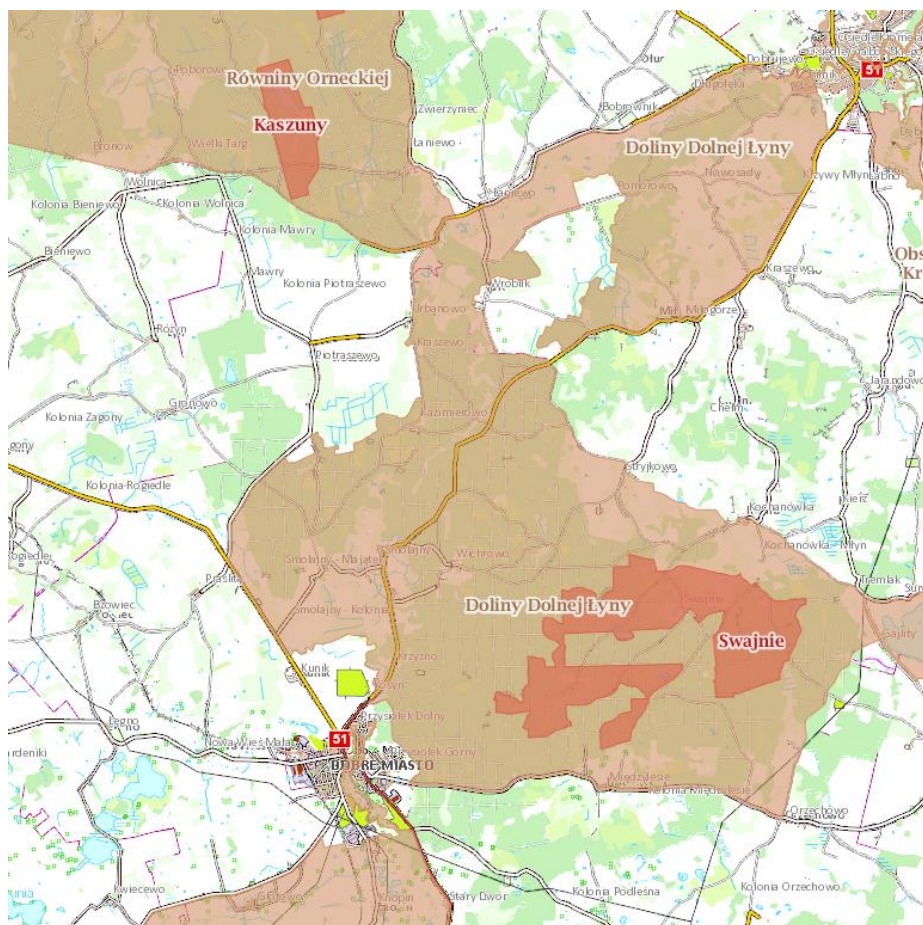
Inwentaryzacja zasobów służących odnowie miejscowości

2.1. Zasoby przyrodnicze

W pobliżu miejscowości, oddalony o około 2 km, znajduje się specjalny obszar Chronionego Krajobrazu Doliny Dolnej Łyny. Celem ustanowienia powyższego Obszaru Chronionego Krajobrazu jest ochrona walorów krajobrazowych oraz przyrodniczych doliny rzeki Łyny.

W odległości ok. 3,5 km znajduje się obszar Natura 2000 o znaczeniu dla Wspólnoty Kaszuny PLH280040. Wyznaczony w ramach sieci natura 2000 jako specjalny obszar ochrony siedlisk.

W bezpośrednim otoczeniu nie występują obszary parków narodowych, leśnych kompleksów promocyjnych oraz ochrony uzdrowiskowej.



Rysunek nr 1: Obszary Chronione w pobliżu miejscowości Piotraszewo w gminie Dobre Miasto

źródło: <http://geoserwis.gdos.gov.pl/mapy/>

2.2. Dziedzictwo kulturowe

Na terenie sołectwa Piotraszewo znajdują się następujące obiekty zabytkowe:

- Cmentarz rzymskokatolicki położony wokół kościoła parafialnego, dz. Nr 21 – zachowały się pojedyncze mogiły i groby z pierwszej połowy XX w. Cmentarz jest przykładem założenia cmentarnego otaczającego kościół o znaczeniu historycznym i kulturowym. Wartość cmentarza podnosi dobrze zachowany starodrzew.



- Kościół gotycki z XIV w. wzniesiony do niemal połowy wysokości z polnych kamieni; odnowiony w latach 1738-1742; restaurowany w latach 80. XIX wieku (1886–1887); we wnętrzu zachował się ołtarz główny z 1782 roku; pozostałe wyposażenie świątyni pochodzi z XVIII i XIX stulecia



- Kapliczka przydrożna przy posesji nr 28 w Piotraszewie – zbudowana na końcu XIX w. ,usytuowana w linii ogrodzenia posesji nr 28, elewacją frontową zwróconą w stronę drogi. Jest murowana z cegły, licowana, na ceglany cokole, wnęki otynkowane, dach z cegły kryty warstwą betonu. Wzniesiona została narzucie zbliżonego do kwadratu prostokąta.



- Kapliczka przydrożna przy ogrodzeniu kościoła, w granicach działki nr 21 – usytuowana w otoczeniu kościoła, przy narożniku ogrodzenia cmentarza przykościelnego, murowana z cegły, licowana, wnęka wewnątrz otynkowana. Wzniesiona została na rzucie prostokąta. Elewacja frontowa poprzedzona jest betonowym stopniem i znajduje się w niej duża, zamknięta łukiem odcinkowym i otynkowana wewnątrz wnęka, a w niej krucyfiks. W polu szczytu znajduje się tabliczka z datą „1802-1988”.



- Dawna plebania, obecnie dom nr 18- zbudowana w 1806 r., usytuowana w centrum wsi, po zachodniej stronie drogi wiejskiej. Dom jest murowany z cegły, tynkowany, na niskiej, kamiennej podmurówce, piwnice nakryte są sklepieniem kolebkowym, stropy wyższe drewniane, więźba dachowa kleszczowo-płatwiowa, dach kryty esówką, posadzki cementowe i podłogi z desek. Budynek wzniesiony został na planie prostokąta z ryzalitem pozornym od frontu mieszczącym wejście do budynku. W górnej kondygnacji ryzalitu znajdują się daty budowy-1806 r. i remontu-1931 r.



- Dom nr 11, w granicach działki nr 186-zbudowany został w 4 ćw. XIX w., usytuowany w centrum wsi, po zachodniej stronie głównej drogi wiejskiej. Jest murowany z cegły, tynkowany, na niskiej, kamiennej podmurówce, posiada ceglana przybudówkę. Wzniesiony został na rzucie prostokąta z prostokątną przybudówką od strony południowej.



2.3. Obiekty i tereny

ZASOBY PRZYRODNICZE - warunki klimatyczno-przyrodnicze ukształtowały się w wyniku oddziaływania takich czynników jak rzeźba terenu, obecność zawartych kompleksów leśnych, zbiorników wodnych. W otoczeniu sołectwa znajdują się zawarte kompleksy lasów mieszanych z licznymi jeziorami leśnymi stanowiącymi elementy rekreacyjne dla mieszkańców i turystów. Liczne pagórki tworzą atrakcyjny krajobraz sprzyjający rozwojowi turystyki pieszej i rowerowej. Dużą atrakcją jest tak zwana „Dębowa Góra” – czyli punkt widokowy prze rzece Łynie.

Przez obszar sołectwa przebiega liczący 22 km szlak rowerowy nr 5 Smolajny ZSR (obwodnica) – Dębowa Góra – Urbanowo – dawny nasyp kolejowy linii „Orneta – Lidzbark Warmiński” – Mawry – Piotraszewo – obwodnica, obwód leśny nr 240) włączony do sieci szlaków rowerowych LGD „Warmiński Zakątek”. Przy trasie królują lasy, śródleśne polany bogate w faunę i florę oraz przepiękne śródleśne jezioro

2.4. Infrastruktura społeczna

Na terenie sołectwa działa Środowiskowy Dom Samopomocy 7 niebo. Jest to ośrodek wsparcia dla osób przewlekle psychicznie chorych oraz upośledzonych umysłowo. ŚDS ma charakter placówki pobytu dziennego. Świadczy usługi w ramach indywidualnych lub zespołowych treningów samoobsługi oraz treningów i zajęć z zakresu kształtowania umiejętności społecznych polegających na nauce, rozwijaniu lub podtrzymywaniu umiejętności w zakresie dnia codziennego i funkcjonowania w życiu społecznym. ŚDS współpracuje z rodzinami (opiekunami) uczestników, ośrodkami pomocy społecznej, powiatowymi centrami pomocy rodzinie, poradniami zdrowia psychicznego, szpitalami psychiatrycznymi i innymi zakładami opieki zdrowotnej, powiatowymi urzędami pracy, organizacjami pozarządowymi, kościołami i innymi związkami wyznaniowymi, ośrodkami kultury i organizacjami kulturalno-rozrywkowymi, placówkami oświatowymi.

W Piotraszewie działa również Stowarzyszenie Ochotniczej Straży Pożarnej, które ma swoją siedzibę w budynku OSP. Stowarzyszenie poza działalnością statutową bardzo często inicjuje i aktywnie włącza się w przedsięwzięcia kulturalne i społeczne wsi.

2.5. Infrastruktura techniczna

Zaopatrzenie w wodę

W Piotraszewie przeważa zabudowa zwarta z niewielką częścią kolonii. Wieś posiada stały dostęp do wodociągów - zarówno we wsi jak i na koloniach.

Kanalizacja i oczyszczanie ścieków

Gospodarstwa na terenie sołectwa Piotraszewo wyposażone są w zbiorniki bezodpływowe (szamba), które służą do przechowywania ścieków i po napełnieniu są opróżniane. Wiele

gospodarstw posiada też przydomowe oczyszczalnie ścieków. Z uwagi na położenie, budowę geologiczną, walory przyrodnicze i krajobrazowe należy dążyć do skanalizowania terenu w stopniu maksymalnym, bądź budowy ekologicznych oczyszczalni przydomowych.

Utylizacja odpadów stałych

Odpady komunalne z obszaru sołectwa Piotraszewo objęte są selektywnym systemem gminnym i odbierane są przez Wykonawcę wyłonionego w drodze przetargu nieograniczonego. Wszystkie odpady komunalne od października 2015 r. trafiają do Regionalnej Instalacji Przetwarzania Odpadów Komunalnych (RIPOK) w Olsztynie.

Leśnictwo

Wieś Piotraszewo położona jest na obszarze Nadleśnictwa Wichrowo, a Leśnictwa Piotraszewo. Powierzchnia lasów państwowych na terenie sołectwa to ok 90 ha. Jest to zwarty kompleks leśny. Są to w przeważającej mierze sztuczne zalesienia gruntów porolnych z okresu powojennego. Na obszarze Piotraszewa przeważa las sosnowy z udziałem brzozy, świerku i modrzewia. W okolicy znajduje się strefa ochrony miejsca lęgowego orlika krzykliwego. Na terenie sołectwa znajdują się także prywatne grunty zalesione, które zajmują ok 10 ha.

2.6. Gospodarka i rolnictwo

Przemysł

Rozwój przedsiębiorczości na terenie Piotraszewa jest niewielki. Na terenie sołectwa Piotraszewo funkcjonuje kilka podmiotów gospodarczych:

- zakłady usługowe: usługi budowlane, leśne, transportowe, ubezpieczeniowe
- handel detaliczny (sklepy spożywczo – przemysłowe).

Mieszkańcy Piotraszewa znajdują zatrudnienie w miejscowych firmach oraz we własnych gospodarstwach. Są to niewielkie gospodarstwa rolne. Głównymi kierunkami produkcji rolnej jest uprawa zbóż, hodowla bydła mlecznego, trzody chlewnej. Jednak główne zatrudnienie opiera się na pracy w okolicznych miastach (Olsztyn, Dobre Miasto, Lidzbark Warmiński, Orneta), pozwala na to stosunkowo nieduża odległość. Dzięki temu mieszkańcy mają w miarę dobry dostęp do rynku pracy poza sektorem rolnictwa.

2.7. Kapitał społeczny i ludzki

W sołectwie Piotraszewo jak w każdym sołectwie na terenie gminy Dobre Miasto działa Rada Sołecka, której zadaniem jest pomaganie sołtysowi w prowadzeniu i załatwianiu spraw sołectwa a także inicjowanie oraz prowadzenie na terenie sołectwa prac możliwych do wykonania małymi środkami finansowymi i przy współudziale mieszkańców sołectwa. Rada Sołecka dysponuje również środkami publicznymi, jakimi jest fundusz sołecki.

Ponadto na terenie wsi funkcjonuje także jednostka OSP, która poza działalnością statutową włącza się w przedsięwzięcia kulturalne i społeczne wsi.

Rozdział 3

Ocena mocnych i słabych stron miejscowości, w której będzie realizowana operacja

Określenia mocnych i słabych stron miejscowości dokonano poprzez zastosowanie analizy SWOT. Podczas analizy SWOT zebrano wszystkie pozytywne i negatywne czynniki występujące na terenie miejscowości, zgłoszone przez przedstawicieli mieszkańców Sołectwa w szczególności Rady Sołeckiej, przedstawicieli organizacji pozarządowych, lokalnych przedsiębiorców i rolników. W trakcie spotkań z udziałem powyższej grupy reprezentatywnej i przedstawicieli lokalnego samorządu terytorialnego rozważano możliwości oraz kierunki przyszłego rozwoju Piotraszewa. Zastosowanie techniki analitycznej SWOT doprowadziło do ustalenia najważniejszych pozytywnych i negatywnych czynników, które poprzez wzajemne zależności i powiązania, wpłyną na rozwój miejscowości w ciągu najbliższych lat.

SILNE STRONY	SŁABE STRONY
<ul style="list-style-type: none"> - bogate walory przyrodnicze wsi - duża liczba dzieci i młodzieży - przewaga mieszkańców w wieku produkcyjnym - walory krajobrazowo- turystyczne (lasy, woda, czyste powietrze), - zwodociągowana znaczna część sołectwa, - potencjalne tereny pod inwestycje - bliskość i bardzo dobra dostępność komunikacyjna ośrodków administracyjnych – gminy (Dobre Miasto) i województwa (Olsztyn), - dostęp znacznej części mieszkańców infrastruktury teleinformatycznej, - bardzo dobre warunki dla rozwoju edukacji ekologicznej i agroturystyki, - potencjał ludzki, - aktywna i otwarta społeczność lokalna, - uregulowania prawne sprzyjające rozwojowi organizacji pozarządowych. 	<ul style="list-style-type: none"> - słabe warunki do rekreacji dla dzieci i młodzieży - słaba komunikacja zbiorowa - słaba infrastruktura wsi - zły stan techniczny dróg o znaczeniu lokalnym, - niska podaż uzbrojonych terenów inwestycyjnych - relatywnie wysoki poziom bezrobocia i coraz powszechniejsze zjawiska biedy i rezygnacji mieszkańców w przezwyciężaniu trudności (apatia), niska aktywność osób bezrobotnych, - niedostatek ofert na zagospodarowanie wolnego czasu dzieci i młodzieży, - zła jakość techniczna i niewystarczająca ilość obiektów kulturalnych i sportowych, - słaba oferta usług turystycznych, nie wykorzystane zasoby turystyczno-rekreacyjne - słabo rozwinięta przedsiębiorczość – niskie tempo przyrostu podmiotów gospodarczych
SZANSE	ZAGROŻENIA
<ul style="list-style-type: none"> - rozwój zaplecza rekreacyjno - wypoczynkowego - większe zaangażowane mieszkańców w rozwój wsi - pozyskanie inwestorów i kapitału, - doksztalcanie społeczeństwa – szkolenia i kursy, 	<ul style="list-style-type: none"> - brak środków gminnych na współfinansowanie inwestycji - mały budżet sołecki - utrzymujące się bezrobocie – degradacja społeczeństwa, - brak umiejętności pełnego wykorzystania wsparcia unii europejskiej,

<ul style="list-style-type: none"> - sprzyjająca polityka regionalna w tym adresowana do rozwoju obszarów wiejskich - zwiększenie dostępności do kapitałów i środków pomocowych, w tym pochodzących z Unii Europejskiej (wzrastająca liczba programów kierowanych na tereny wiejskie), - promocja walorów sołectwa, - rozbudzanie przedsiębiorczości i tworzenie nowych miejsc pracy, - wzrost zainteresowania ofertą turystyczno – rekreacyjno – wypoczynkową Sołectwa (choćby w zakresie postojów odpoczynkowych „po trasie”), - moda na produkty ekologiczne – wytwarzane na bazie naturalnych surowców, - rozwój partnerstwa publiczno – prywatnego, - rozwój edukacji ekologicznej oraz rozwój agroturystyki, - wzrost aktywności sektora pozarządowego w sferach kultury, edukacji, turystyki, gospodarki, 	<ul style="list-style-type: none"> - skomplikowane procedury i bardzo długi czas rozpatrywania wniosków o pomoc unijną, - migracja młodzieży do dużych miast - pogłębianie się niekorzystnych postaw społecznych i narastające zjawiska dziedziczenia biedy, - ubożenie ludności wsi oraz powiększanie się obszarów wykluczenia społecznego, - brak środków finansowych,
---	---

Rozdział 4.

Opis planowanych zadań inwestycyjnych i przedsięwzięć aktywizujących społeczność lokalną w okresie 2014-2020

Projekty:

Lp.	Opis projektu	Harmonogram realizacji
PROJEKTY INWESTYCYJNE		
1.	Remont wieży kościoła w Piotraszewie	2018 - 2024
	Szacunkowy koszt (w zł.): 310.000,00 zł Źródła finansowania: Parafia w Piotraszewie: 112.747,00 zł PROW na lata 2014 – 2020 / środki krajowe: 197.253,00 zł	

	<p>Zakres rzeczowy: Wykonanie dokumentacji technicznej oraz naprawa zabytkowej wieży Kościoła w Piotraszewie</p> <p>Cel: ochrona dziedzictwa kulturowego oraz poprawa warunków do zaspokajania potrzeb społecznych i kulturalnych mieszkańców wsi i nawiązywania kontaktów międzyludzkich, wzrost atrakcyjności turystycznej</p> <p>Przeznaczenie: mieszkańcy Sołectwa oraz osoby odwiedzające wieś</p> <p>Realizator: Parafia w Piotraszewie</p>	
2.	<p style="text-align: center;">Budowa świetlicy wiejskiej we wsi Piotraszewo</p> <p>Szacunkowy koszt (w zł.): 800.000,00 zł</p> <p>Źródła finansowania: Gmina Dobre: 300.000,00 zł PROW na lata 2014 – 2020 „Podstawowe usługi i odnowa wsi na obszarach wiejskich”: 500.000,00 zł</p> <p>Zakres rzeczowy: budowa budynku świetlicy wiejskiej wraz z przyłączami i instalacjami wodno – kanalizacyjnymi, elektrycznymi itp. oraz wyposażeniem.</p> <p>Cel: poprawa warunków do zaspokojenia potrzeb społeczno – kulturalnych mieszkańców wsi, rozwój infrastruktury publicznej</p> <p>Przeznaczenie: świetlica wiejska służąca mieszkańcom wsi, pełniąca funkcje społeczne, kulturalne i edukacyjne</p> <p>Realizator: Gmina Dobre Miasto</p>	2018 - 2024
3.	<p style="text-align: center;">Budowa pola namiotowego i stworzenie punktu widokowego</p> <p>Szacunkowy koszt (w zł.): 20.000,00 zł</p> <p>Źródła finansowania (w zł.): Gmina Dobre Miasto: 7.274,00 zł PROW na lata 2014 – 2020 „Podstawowe usługi i odnowa wsi na obszarach wiejskich”: 12.726,00 zł</p> <p>Zakres rzeczowy: Budowa profesjonalnego pola namiotowego wraz z punktem widokowym nad pobliskim jeziorem</p> <p>Cel: zaspokojenie potrzeb mieszkańców, podniesienie atrakcyjności turystycznej wsi Piotraszewo</p> <p>Przeznaczenie: Turyści odwiedzający okolicę, mieszkańcy wsi Piotraszewo i okolic</p> <p>Realizator: Gmina Dobre Miasto</p>	2018 - 2024

4.	<p style="text-align: center;">Budowa punktu widokowego i stworzenie ścieżki edukacyjnej</p> <p>Szacunkowy koszt (w zł.): 20.000,00 zł Źródła finansowania: Gmina Dobre Miasto: 7.274,00 zł PROW na lata 2014 – 2020 „Podstawowe usługi i odnowa wsi na obszarach wiejskich”: 12.726,00 zł Zakres rzeczowy: stworzenie ścieżki przyrodniczo-edukacyjnej z nad pobliskiego jeziora poprzez las do punktu widokowego Cel: Edukacja ekologiczna i podniesienie atrakcyjności turystycznej wsi Piotraszewo Przeznaczenie: Mieszkańcy Piotraszewa i okolicznych miejscowości, turyści wypoczywający nad jeziorem i odwiedzający Piotraszewo Realizator: Gmina Dobre Miasto</p>	2018 - 2024
5.	<p style="text-align: center;">Budowa placu zabaw wraz z boiskiem sportowym</p> <p>Szacunkowy koszt (w zł.): 75.000,00 zł Źródła finansowania: Gmina Dobre Miasto: 27.277,50 zł PROW na lata 2014 – 2020 „Podstawowe usługi i odnowa wsi na obszarach wiejskich”: 47.722,50 zł Zakres rzeczowy: wykonanie placu zabaw dla dzieci, zakup wyposażenia na plac zabaw oraz stworzenie boiska sportowego Cel: Poprawa warunków rekreacji mieszkańców wsi Przeznaczenie: mieszkańcy Piotraszewa i okolicznych miejscowości Realizator: Gmina Dobre Miasto</p>	2018 – 2024
6.	<p style="text-align: center;">Naprawa zabytkowego muru wokół Kościoła</p> <p>Szacunkowy koszt (w zł.): 500.000,00 zł Źródła finansowania: Parafia w Piotraszewie: 181.850,00 zł PROW na lata 2014 – 2020 / środki krajowe: 318.150,00 zł Zakres rzeczowy: naprawa i odrestaurowanie zabytkowego muru wokół kościoła Cel: ochrona dziedzictwa kulturowego Przeznaczenie: Mieszkańcy wsi Piotraszewo, osoby odwiedzające miejscowość Realizator: Parafia w Piotraszewie</p>	2018 - 2024

PROJEKTY NIEINWESTYCYJNE		
1.	Organizacja kursów i szkoleń	2018 – 2024
	<p>Szacunkowy koszt (w zł.): 30.000,00 zł</p> <p>Źródła finansowania: Gmina Dobre Miasto: 10.000,00 zł Dostępne fundusze UE i krajowe: 20.000,00 zł</p> <p>Zakres rzeczowy: organizacja kursów i szkoleń dzięki którym społeczność lokalna udoskonali swoje obecne i nabędzie nowe umiejętności. Planuje się przeprowadzenie kursów: kulinarnych, komputerowych, językowych, rozwijających zdolności manualne itp.</p> <p>Cel: wzrost kwalifikacji i kompetencji mieszkańców wsi Piotraszewo</p> <p>Przeznaczenie: Mieszkańcy sołectwa Piotraszewa</p> <p>Realizator: Gmina Dobre Miasto</p>	
2.	Organizacja zajęć warsztatowych i kół zainteresowań dla dzieci i młodzieży	2018 – 2024
	<p>Szacunkowy koszt (w zł.): 6.000,00 zł</p> <p>Źródła finansowania: Gmina Dobre Miasto: 2.000,00 zł Dostępne fundusze UE i krajowe: 4.000,00 zł</p> <p>Zakres rzeczowy: Prowadzenie na bazie świetlicy wiejskiej kół zainteresowań dzieci, i młodzieży</p> <p>Cel: Rozwijanie zainteresowań i umiejętności dzieci i młodzieży</p> <p>Przeznaczenie: dzieci i młodzież sołectwa Piotraszewo oraz okolicznych miejscowości</p> <p>Realizator: Gmina Dobre Miasto</p>	
3.	Promocja walorów rekreacyjno-wypoczynkowych miejscowości	2018 – 2024
	<p>Szacunkowy koszt (w zł.): 15.000,00 zł</p> <p>Źródła finansowania: Gmina Dobre Miasto: 5.000,00 zł Dostępne fundusze UE i krajowe: 10.000,00 zł</p> <p>Zakres rzeczowy: organizacja stoisk promocyjnych wsi Piotraszewo przy okazji spotkań międzygminnych, imprez. Wydanie materiałów promujących wieś, jej zasoby przyrodnicze i walory turystyczne</p> <p>Cel:</p>	

	<p>wzrost atrakcyjności turystycznej wsi Piotraszewo</p> <p>Przeznaczenie: mieszkańcy Piotraszewa oraz okolicznych miejscowości, turyści odwiedzający okolicę</p> <p>Realizator: Gmina Dobre Miasto</p>	
4.	<p>Organizacja imprez mających na celu promocję wsi, lokalnych zasobów kulturowych, imprez integracyjnych</p> <p>Szacunkowy koszt (w zł.): 20.000,00 zł</p> <p>Źródła finansowania: Gmina Dobre Miasto: 5.000,00 zł Dostępne fundusze UE i krajowe: 15.000,00 zł</p> <p>Zakres rzeczowy: organizacja cyklicznych imprez sportowo-integracyjnych m.in. Dzień Dziecka, dożynki itp.</p> <p>Cel: promocja sołectwa Piotraszewo oraz integracja mieszkańców</p> <p>Przeznaczenie: Mieszkańcy sołectwa Piotraszewo oraz całej gminy, turyści odwiedzający Piotraszewo</p> <p>Realizator: Gmina Dobre Miasto</p>	2018 – 2024

Rozdział 5.

Opis i charakterystyka obszarów o szczególnym znaczeniu dla zaspokajania potrzeb mieszkańców, sprzyjających nawiązywaniu kontaktów społecznych, ze względu na ich położenie oraz cechy funkcjonalno – przestrzenne

Na terenie wsi Piotraszewo znajduje się jedno miejsce o szczególnym znaczeniu dla mieszkańców w aspekcie nawiązywania kontaktów i więzi międzyludzkich. Jest to teren rekreacyjno – sportowy, znajdujący się tuż przy budynku świetlicy wiejskiej, w samym centrum wsi. Odbywają się tam różnego rodzaju imprezy okolicznościowe o charakterze kulturalno – edukacyjnym.