

**UCHWAŁA Nr XLV/344/2010
Rady Miejskiej w Dobrym Mieście
z dnia 25 lutego 2010r.**

**w sprawie: zatwierdzenia „Planu Odnowy Jesionowa na lata
2010 – 2018”**

Na podstawie art. 18 ust. 1 z dnia 8 marca 1990r. o samorządzie gminnym (tekst jednolity z 2001r. Dz. U. Nr 142 poz. 1591 z późn. zm.) w związku z art. 5 ust. 1 pkt 20 ustawy z dnia 7 marca 2007r. o wspieraniu rozwoju obszarów wiejskich z udziałem środków Europejskiego Funduszu Rolnego na rzecz Rozwoju Obszarów Wiejskich (Dz. U. Nr 64, poz. 427 z późn. zm.) i § 10 ust. 2 pkt 2b rozporządzenia Ministra Rolnictwa i Rozwoju Wsi z dnia 14 lutego 2008r. w sprawie szczegółowych warunków i trybu przyznawania pomocy finansowej w ramach działania „Odnowa i rozwój wsi” objętego Programem Rozwoju Obszarów Wiejskich na lata 2007-2013 (Dz. U. Nr 38 z 2008r., poz. 220 zmieniony Dz. U. Nr 156 z 2008r., poz. 974)
Rada Miejska uchwala, co następuje:

§ 1.

Zatwierdza się „Plan Odnowy Jesionowa na lata 2010 – 2018”, stanowiący załącznik do niniejszej uchwały.

§ 2.

Wykonanie uchwały powierza się Burmistrzowi Dobrego Miasta.

§ 4.

Uchwała wchodzi w życie z dniem podjęcia.

**Przewodnicząca
Rady Miejskiej**


Małgorzata Łańko

Uzasadnienie
UCHWAŁY Nr XLV/344/2010
Rady Miejskiej w Dobrym Mieście
z dnia 25 lutego 2010r.

Zgodnie z rozporządzeniem Ministra Rolnictwa i Rozwoju Wsi z dnia 14 lutego 2008r. w sprawie *szczegółowych warunków i trybu przyznawania pomocy finansowej w ramach działania „Odnowa i rozwój wsi” objętego Programem Rozwoju Obszarów Wiejskich na lata 2007-2013*, plan odnowy miejscowości stanowi niezbędny załącznik do wniosku o dofinansowanie w ramach działania „Odnowa i rozwój wsi”.

Jest to dokument wyznaczający kierunki rozwoju wsi na co najmniej siedem najbliższych lat. Zawiera on charakterystykę miejscowości, inwentaryzację zasobów służącą ujęciu stanu rzeczywistego, analizę SWOT czyli mocne i słabe strony miejscowości, przedsięwzięcia wraz z szacunkowym kosztorysem i harmonogramem ich realizacji.

„Plan Odnowy Jesionowa na lata 2010 – 2018”, został przyjęty na zebraniu wiejskim w dniu 16 lutego 2010r. W związku z tym, że w myśl cyt. wyżej rozporządzenia do kompetencji rady gminy należy zatwierdzenie przyjętego Planu, przedkłada się projekt stosownej uchwały.

PRZEWODNICZĄCA RADY
Małgorzata Łątko



PLAN ODNOWY JESIONOWA na lata 2010 - 2018



luty, 2010 roku

Spis treści

Wstęp	3
Rozdział 1.	
Charakterystyka miejscowości, w której będzie realizowana operacja	4
1.1. Położenie	4
1.2. Przynależność administracyjna	5
1.3. Powierzchnia	5
1.4. Liczba ludności	5
1.5. Historia miejscowości	6
1.6. Określenie przestrzennej struktury miejscowości	8
Rozdział 2.	
Inwentaryzacja zasobów służących odnowie miejscowości	9
2.1. Zasoby przyrodnicze	9
2.2. Dziedzictwo kulturowe	9
2.3. Obiekty i tereny	12
2.4. Infrastruktura społeczna	12
2.5. Infrastruktura techniczna	12
2.6. Gospodarka i rolnictwo	15
2.7. Kapitał społeczny i ludzki	15
Rozdział 3.	
Ocena mocnych i słabych stron miejscowości, w której będzie realizowana operacja	17
Rozdział 4.	
Opis planowanych zadań inwestycyjnych i przedsięwzięć aktywizujących społeczność lokalną w okresie 2010 - 2018	19
SKOROWIDZ	27

Wstęp

Plan Odnowy Miejscowości jest dokumentem o charakterze planowania strategicznego. Opracowanie i uchwalenie takiego dokumentu stanowi niezbędny warunek przy ubieganiu się o środki finansowe z istniejących programów służących wspieraniu obszarów wiejskich i społeczności wiejskiej takich jak np. „Program Rozwoju Obszarów Wiejskich na lata 2007 – 2013” działanie „Odnowa i rozwój wsi”. Dotyczy to przede wszystkim inwestycji mających poprawić komfort życia lokalnym społecznościom.

Plan Odnowy Jesionowa na lata 2010 – 2018 został przygotowany przez mieszkańców wsi przy udziale przedstawicieli gminy. Zawiera on charakterystykę miejscowości, inwentaryzację zasobów służącą ujęciu stanu rzeczywistego, analizę SWOT czyli mocne i słabe strony miejscowości, przedsięwzięcia wraz z szacunkowym kosztorysem i harmonogramem działań.

Idea odnowy wsi wyrasta z przekonania, że odnowiona, doinwestowana i ożywiona kulturowo wieś odzyska swoją atrakcyjność jako miejsce zamieszkania, zapewni swoim mieszkańcom godziwy standard i jakość życia oraz zdoła zatrzymać młodzież na terenach wiejskich.

Niniejszy plan jest planem otwartym stwarzającym możliwość aktualizacji w zależności od potrzeb społecznych i uwarunkowań finansowych. Oznacza to, że mogą być dopisywane nowe zadania, a także to, że może zmienić się kolejność ich realizacji w zależności od uruchomienia i dostępu do funduszy UE.

Mieszkańcy wsi Jesionowo

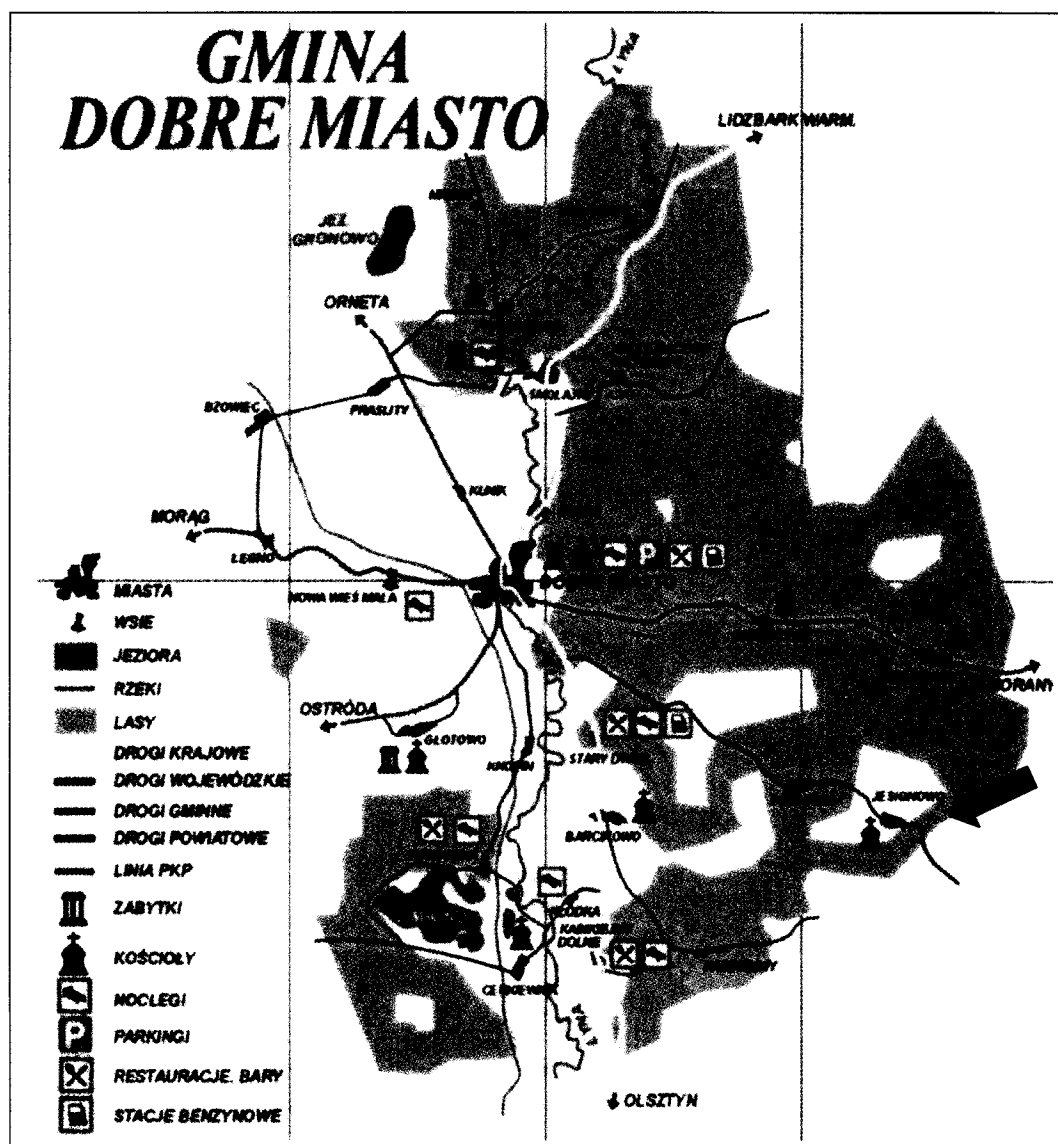
Rozdział 1

Charakterystyka miejscowości, w której będzie realizowana operacja

1.1. Położenie

Wieś Jesionowo to jedno z 22 sołectw Gminy Dobre Miasto. Sołectwo położone jest na południowy wschód od Dobrego Miasta w odległości 9 km, w otoczeniu pięknych warmińskich lasów. Wieś graniczy od strony południowo-wschodniej z Gminą Dywity. W skład sołectwa wchodzi tylko jedna miejscowość – Jesionowo.

Mapa 1. Położenie Jesionowa w Gminie Dobre Miasto



Źródło: www.dobremiasto.com.pl

Jesionowo położone jest w południowo-wschodniej części gminy na obszarze najwyżej wyniesionym i pagórkowatym (140 – 180 m n.p.m.). Na powierzchnię składa się obszar wysoczyzny moreny dennej i czołowej. Występuje tu przewaga glin zwałowych. Są to gliny brązowe lub brązowo-szare, na ogół silnie ilaste i wapniste. Jeżeli chodzi o wody gruntowe to występują na terenie wsi korzystne warunki hydrogeologiczne. Wydajność eksploatacyjna studzien może sięgać 30-70 m³/h.¹

1.2. Przynależność administracyjna

Wieś – JESIONOWO
Gmina – Dobre Miasto
Powiat – olsztyński
Województwo – warmińsko-mazurskie

1.3. Powierzchnia

Jesionowo zajmuje powierzchnię 843 ha, co stanowi 3,3% ogólnej powierzchni Gminy.

1.4. Liczba ludności

Liczba mieszkańców wsi Jesionowo wg stanu na dzień 31.12.2009r. wynosiła 475 osób, co stanowi ok. 3% ogólnej liczby ludności gminy.

Tabela 1: Struktura wiekowa ludności miejscowości Jesionowo

Wiek	Kobiety	Mężczyźni	Razem
0-6 lat	16	14	30
7-15 lat	19	25	44
16-19 lat	17	16	33
20-60 lat	147	177	324
pow. 60 lat	34	11	45
Ogółem	233	243	476

Źródło: Opracowanie własne na podstawie danych z bazy Ewidencji Ludności Urzędu Miejskiego w Dobrym Mieście

¹ Program ochrony środowiska dla Gminy Dobre Miasto na lata 2006-2011, s. 6-10

Z powyższych danych wynika, że większość osób, bo aż 68% stanowią osoby w wieku produkcyjnym (z czego 45% stanowią kobiety), 23% to dzieci i młodzież (z czego 69% stanowią dzieci), a tylko 9% stanowią osoby starsze (z czego 75% to kobiety).

Tak przedstawiająca się struktura wiekowa mieszkańców, charakteryzująca się zdecydowaną większością mieszkańców w wieku produkcyjnym, daje wsi szansę dobrej perspektywy rozwojowej.

Porównując jednak liczbę ludności w poszczególnych latach obserwujemy tendencję spadkową, co przedstawia poniższa tabela:

Tabela 2: Liczba ludności miejscowości Jesionowo w poszczególnych latach
(stan na koniec grudnia każdego roku)

2003			2004			2005			2006			2007			2008			2009		
0-18	19-60	Pow. 60	0-18	19-60	Pow. 60	0-18	19-60	Pow. 60	0-18	19-60	Pow. 60	0-18	19-60	Pow. 60	0-18	19-60	Pow. 60	0-18	19-60	Pow. 60
114	357	43	110	348	48	98	356	47	96	349	45	99	339	47	91	345	45	83	345	48
514			506			501			490			485			481			476		

Źródło: Opracowanie własne na podstawie danych z bazy Ewidencji Ludności Urzędu Miejskiego w Dobrym Mieście

Liczba ludności wsi w ciągu ostatnich 7 lat zmniejszyła się o 38 osób głównie w wieku produkcyjnym. Można domniemywać, że migracja ta spowodowana jest zmianą miejsca zamieszkania prawdopodobnie związaną z poszukiwaniem zatrudnienia.

1.5. Historia miejscowości

Jesionowo dawnej zwane wg „Wikipedii Wolnej Encyklopedii” z niem. *Eschenau*.

„W dokumencie z dnia 6 sierpnia 1366 mamy wzmiankę o Jesionowie, które już otrzymało lokację. Nowego nadania dokonał 12 marca 1382 biskup Henryk Sorbom. Dnia 15 listopada 1402 zakupiła Jesionowo Kapituła Kolegiacka w Dobrym Mieście. W czasie wojen wieku XV wieś była zniszczona i opustoszała. Na początku wieku XV kościół tutejszy był filią Orzechowa. W r. 1581 został on odbudowany i konsekrowany 6 czerwca 1583 przez biskupa Marcina Kromera ku czci Trójcy św., Matki Boskiej i św. Marcina. W r. 1649 został wybudowany nowy kościół, powiększony od strony wschodniej w r. 1684 i konsekrowany 18 czerwca 1684 przez biskupa

Michała Radziejowskiego”². Odnawiano w r. 1709 i 1870, a w r. 1911 zbudowano nowe prezbiterium i zakrystię. W tymże samym roku przywrócona tu została parafia.

Historia Jesionowa to również:

Koło Gospodyń Wiejskich (lata 60,70)

OSP (1946r., a w aktach niemieckich wskazano 1914)

ZMW (wyjazdy obozów młodzieży)

LZS (lata 70-80, rozgrywki ligowe i udział w ówczesnej B klasie)

Historia Jesionowa związana jest również z ludowymi podaniami i legendami, przekazywanymi przez kolejne pokolenia aż do czasów współczesnych. Jedną z nich to legenda o „zimnym czwartku” spisana po raz pierwszy w niniejszym dokumencie:

LEGENDA
„ZIMNY CZWARTEK W JESIONOWIE”

Tradycja „zimnych czwartków” w Jesionowie sięga prawdopodobnie XVII wieku.

Była to lokalna tradycja obchodzona tylko przez mieszkańców Jesionowa.

W ostatni czwartek miesiąca sierpnia bliżej nieokreślonego roku XVII w. nad Jesionowem

przeszła potężna burza. Zniszczyła wiele gospodarstw, w jej wyniku wybuchły potężne pożary. Spłonęły budynki, nie udało się uratować wszystkich zwierząt.

Potężny żywioł spalił również część kościoła.

Mieszkańcy Jesionowa z pokorą odnieśli się do tego wydarzenia. Zastanawiali się, dlaczego to ich wieś tak doświadczył los. Odbudowali gospodarstwa, powstał nowy kościół.

Ale od tego właśnie czwartku, na znak pokory oraz powierzając swoje losy Opatrzności Bożej, w każdy ostatni czwartek sierpnia wyciszali się, wspominali tragiczny dla Jesionowa dzień. Odbywała się msza święta,

² „Rocznik Diecezji Warmińskiej rok 1985” Warmińskie Wydawnictwo Diecezjalne Olsztyn 1985 s.139

podczas której modlono się o to, aby nigdy więcej nie musieli walczyć z takim żywiołem.

Tego dnia nie palono ognia, nie rozpalano go w kuchniach, nie gotowano, nie oświetlano domostw. Mężczyźni, palący tytoń, wychodzili poza granice Jesionowa, tam palili.

O tym dniu mówiło się, że to „zimny czwartek”.

Tradycja ta przetrwała do lat 70, kiedy z naszej wsi wyjeżdżała większość Warmiaków.

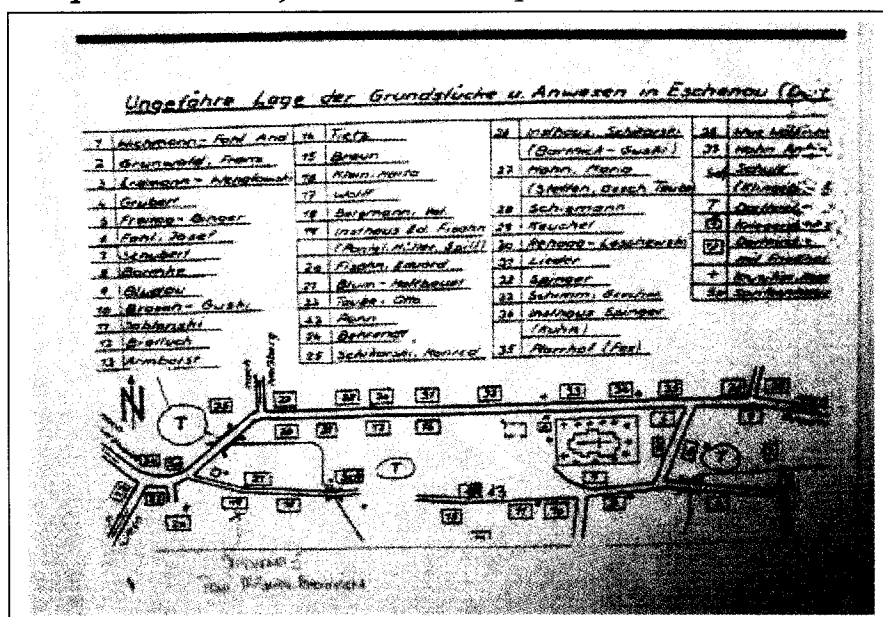
Zmieniali się ludzie, odszedł Ksiądz Sojka, który, jako ostatni odprawiał msze tego dnia w tej intencji.

Mieszkańcy zauważyli jednak, że przez kilka kolejnych lat właśnie w ostatni czwartek sierpnia, przechodziły burze, ale już nie tak groźne, jak wynikało z przekazów naszych poprzedników.

1.6. Określenie przestrzennej struktury miejscowości

Wieś posiada typową zabudowę jedno lub wielorodzinną, poniemiecką, domy zbudowane na planie prostokąta. Ściany murowane z cegły ceramicznej, elewacje otynkowane, cokół z kamienia polnego. Przykryte dachem dwuspadowym, pokrytym dachówką ceramiczną esówką. Otwory okienne i drzwiowe zamknięte prosto. Opisane zabudowania różnią się jedynie detalami architektonicznymi np. malowane i opracowane w tynku opaski okienne lub gzyms kordonowy.

Mapa 2. Przedwojenna struktura przestrzenna Jesionowa



Rozdział 2

Inwentaryzacja zasobów służących odnowie miejscowości

2.1. Zasoby przyrodnicze

Obszar Sołectwa Jesionowo otoczony jest zwartymi kompleksami leśnymi mieszanymi z przewagą drzew liściastych. Okalające sołectwo lasy zachwycają zarówno dziewiczą przyrodą jak i bogactwem dzikich zwierząt, takich jak: lisy, dziki, łosie, sarny i zające. Środowisko przyrodnicze Jesionowa związane jest także z występowaniem na jego terenie jesionów, co z kolei związane jest nierozdzielnie z nazwą tej miejscowości. Do Jesionowa prowadzi droga porośnięta szpalerem jesionów. Wieś upodobały sobie szczególnie bociany, których na terenie sołectwa jest wyjątkowo dużo, z czego mieszkańcy są dumni.

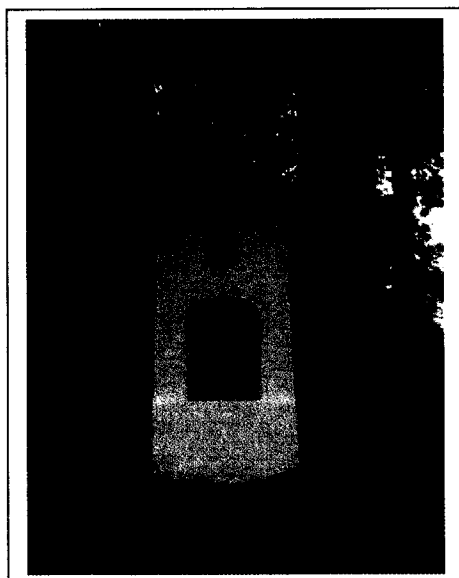
2.2. Dziedzictwo kulturowe

Na terenie Jesionowa znajdują się 2 zabytki nieruchome wpisane do rejestru zabytków. Są nimi Kościół Parafialny p.w. Św. Marcina, Rocha i Walentego (zdjęcie kościoła na stronie tytułowej) oraz Cmentarz Rzymsko-Katolicki (wokół kościoła) z końca XIX w.

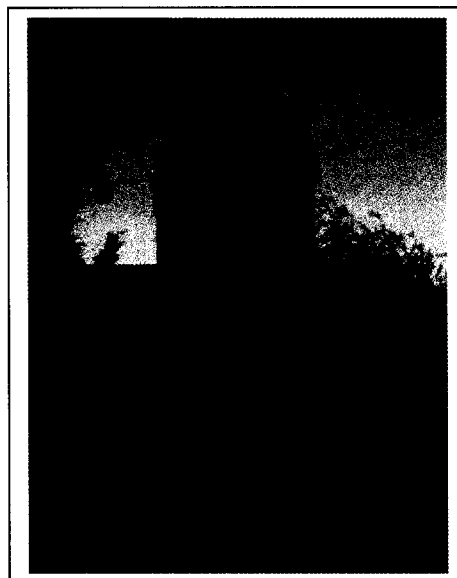
Ponadto, na terenie wsi występuje 9 obiektów o wartościach zabytkowych ujętych w gminnej ewidencji zabytków. Są to 4 kapliczki, 4 domy oraz pomnik poświęcony poległym w I wojnie światowej mieszkańcom wsi.

Dziedzictwem kulturowym wsi są również pozostałe 4 kapliczki nie ujęte w ewidencji zabytków o typowej architekturze warmińskiej oraz liczne przydrożne krzyże, o które od wieków dbają kolejne pokolenia mieszkańców, kontynuującym tym samym lokalną tradycję ludową.

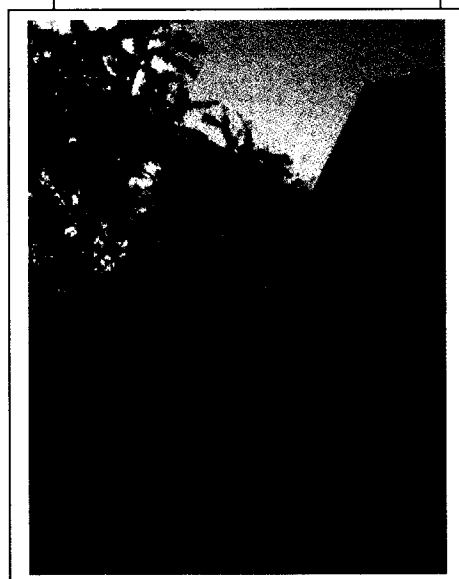
Obraz 1. Kapliczki ujęte w gminnej ewidencji zabytków



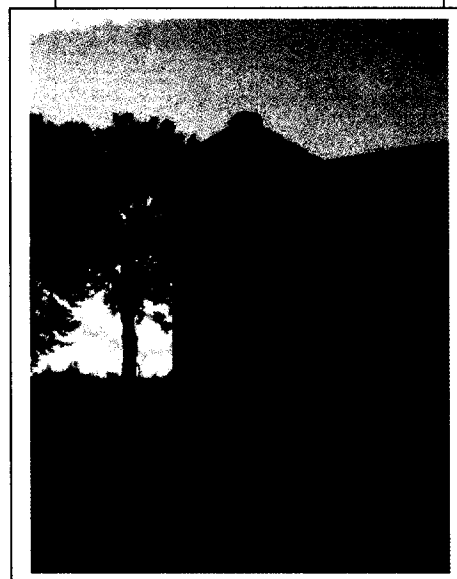
Kapliczka naprzeciwko kościoła



Kapliczka przy dz. nr 23



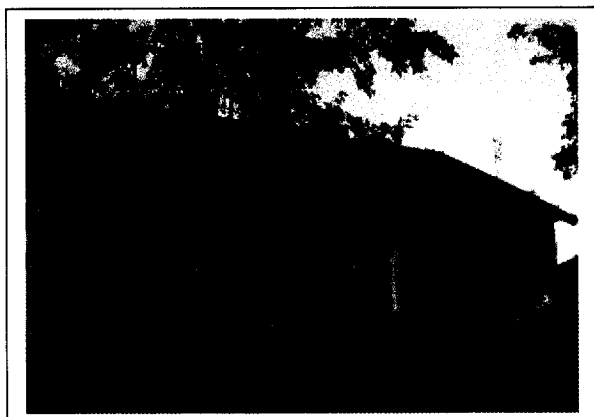
Kapliczka przy dz. nr 13



Kapliczka przy bloku nr 1C

Źródło: Opracowanie własne na podstawie gminnej ewidencji zabytków Urzędu Miejskiego w Dobrym Mieście

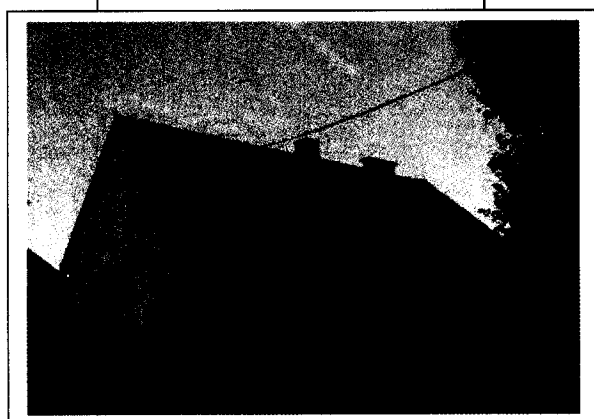
Obraz 2. Domy ujęte w gminnej ewidencji zabytków



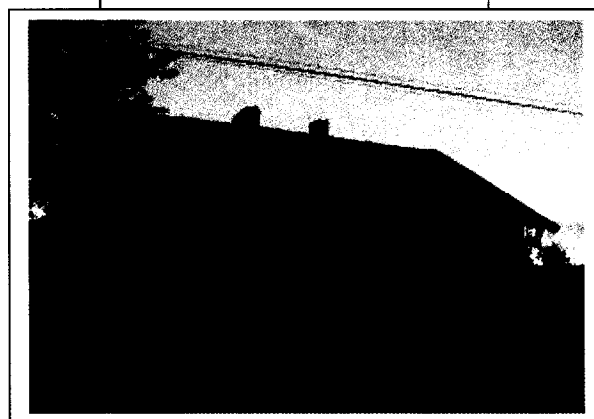
Dom nr 7



Dom nr 14b



Dom nr 22

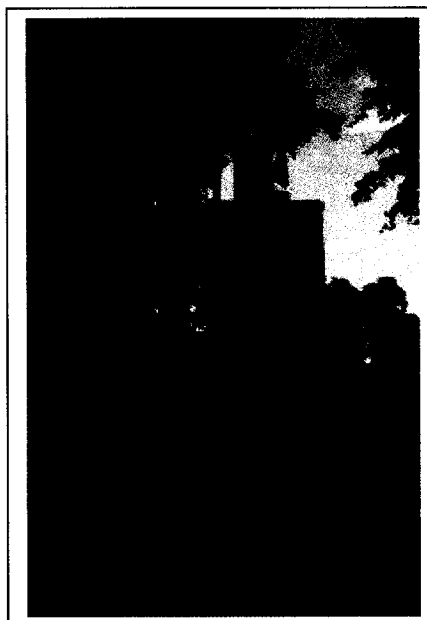


Dom nr 23

Źródło: Opracowanie własne na podstawie gminnej ewidencji zabytków Urzędu Miejskiego w Dobrym Mieście

Obraz 3. Pomnik ku pamięci mieszkańców Jesionowa i Podleśnej poległych w obronie własnej miejscowości

Źródło: Opracowanie własne na podstawie gminnej ewidencji zabytków Urzędu Miejskiego w Dobrym Mieście



2.3. Obiekty i tereny

Na terenie Jesionowa nie występują skwery, parki, ścieżki rowerowe, rynki itp.

2.4. Infrastruktura społeczna

W Jesionowie znajduje się szkoła podstawowa, funkcjonująca w dwóch budynkach w Jesionowie i Podleśnej. Dzieci z Jesionowa uczą się w dwóch wsiach: w Jesionowie uczą się 11 dzieci z klas I-III oraz 7 dzieci w oddziale przedszkolnym, w Podleśnej 22 uczniów klas IV-VI.

Tabela 3: Liczba uczniów w szkole

Nazwa Szkoły	Liczba uczniów		Liczba oddziałów		Średnio uczniów w oddziale	
	2008/09	2009/10	2008/09	2009/10	2008/09	2009/10
SP w Jesionowie	41	33	3,5	3,5	11,7	9,4

Tabela 4: Liczba dzieci w oddziale przedszkolnym

Nazwa Szkoły	Liczba dzieci
Szkoła Podstawowa w Jesionowie	7

Na koniec 2009 roku liczba nauczycieli pełnozatrudnionych – 4 osoby, niepełnozatrudnionych 5 osób (3,22 etatu).

Szkoła realizuje trzyletni projekt finansowany z EFS pod nazwą Zajęcia Edukacyjne dla dzieci w wieku od 3 do 5 lat ze wsi Jesionowo i Poleśna „Małe Przedszkole” – obecny rok szkolny (2009/10) to drugi rok realizacji projektu.

2.5. Infrastruktura techniczna

Sieć komunikacyjna:

Przez wieś Jesionowo przebiega **droga powiatowa nr 1449N Dobre Miasto – Jesionowo – Tuławki**.

Drogi gminne na terenie sołectwa Jesionowo:

- Jesionowo – Frączki nr 160015N
- Jesionowo – Plutki nr 160016N

Sołectwo nie ma dostępu do komunikacji kolejowej - najbliższe stacje znajdują się w Dobrym Mieście i Swobodnej- jest to kolej o zasięgu lokalnym, jednotorowa, obsługiwana przez pociągi i szynobusy PKP.

Usługi komunikacji autobusowej świadczone są w znacznej mierze przez prywatnych przewoźników z niewielkim udziałem PKS Olsztyn, PKS Bartoszyce, PKS Lidzbark Warmiński.

Gospodarka wodna:

Woda do celów komunalnych dostarczana jest dla mieszkańców z własnego ujęcia wody znajdującego się w Jesionowie. Stan techniczny sieci jest dobry i wynosi 32.500 m.

Tabela 5: Charakterystyka ujęcia wody w Jesionowie

Wydajność rzeczywista [m ³ /h]	Wydajność potencjalna [m ³ /h]	Średnia dobową [m ³ /d]	Obiekt spełnia warunki pozwolenia wodnoprawnego	Woda spełnia wymogi wody do picia
30 – 40	48 – 50	109 – 197	+	+

Źródło: Program ochrony środowiska dla Gminy Dobre Miasto na lata 2006-2011

Jednostką organizacyjną zajmującą się eksploatacją systemów wodociągowych jest Zakład Usług Wodnych w Dobrym Mieście.

Gospodarka ściekowa:

Jesionowo jest częściowo skanalizowane. Długość sieci kanalizacyjnej wynosi 1.000 m i jest w złym stanie. Pozostała część mieszkańców posiada zbiorniki bezodpływowe.

Tabela 6: Charakterystyka oczyszczalni ścieków w Jesionowie

Rok oddania do użytkowania	Przepustowość rzeczywista [m ³ /d]	Przepustowość maksymalna [m ³ /d]	Liczba mieszkańców podłączonych	Sposób postępowania z osadami	Opis technologii oczyszczania
2003	20	40	b.d.	Przekazywane na oczyszczalnię w Kosyniu	Komora osadu, zbiornik retencyjny, reaktor biologiczny CBR-FOS, stacja dmuchaw

Źródło: Program ochrony środowiska dla Gminy Dobre Miasto na lata 2006-2011

Jednostką organizacyjną zajmującą się eksploatacją systemów kanalizacyjnych jest Zakład Usług Wodnych w Dobrym Mieście.

Gospodarka odpadami:

W Jesionowie nie ma składowiska odpadów. Odpady komunalne z obszaru Sołectwa zagospodarowywane są przez Zakład Gospodarki Komunalnej Sp. z o.o. w Dobrym Mieście. Na terenie wsi prowadzi się selektywną zbiórkę odpadów.

Energetyka:

W Sołectwie Jesionowo wszystkie gospodarstwa korzystają z energii elektrycznej. Średnie zużycie energii w gminie w przeliczeniu na 1 mieszkańca wyniosło 1,70 mWh. W zakresie zaopatrzenia w energię, Sołectwo obsługiwane jest przez ENERGA-OBRÓT S.A.

Bezpieczeństwo publiczne:

Nad bezpieczeństwem mieszkańców Jesionowa czuwa jednostka z dobromiejskiego Komisariatu Policji. Ponadto, działa tu aktywnie jednostka OSP wyposażona w wóz strażacki.

Opieka medyczna:

Na terenie sołectwa Jesionowo nie funkcjonuje samodzielny Zakład Opieki Zdrowotnej. Mieszkańcy Sołectwa objęci są opieką Zespołu Zakładów

Opieki Zdrowotnej w Dobrym Mieście oraz korzystają z usług Niepublicznych Zakładów Opieki Zdrowotnej funkcjonujących w Dobrym Mieście i Zakładu Opieki Zdrowotnej w Tuławkach.

2.6. Gospodarka i rolnictwo

Jesionowo to miejscowość popeeagerowska. Tak jak w każdej, dotkniętej zmianami strukturalnymi wsi, w Jesionowie obserwowane jest zjawisko bezrobocia, biedy, patologii rodziny i jednostek. Długotrwały brak pracy wiąże się z alkoholizmem, marazmem i traktowaniem „przesiadki pod sklepem” jako najważniejszego zajęcia. Postawa ta, choć występuje u osób dotkniętych długotrwałym bezrobociem, negatywnie wpływa na wizerunek i jakość życia wsi, jest negatywnym, ale niestety powielanym wzorcem dla dzieci i młodzieży.

2.7. Kapitał społeczny i ludzki

We wsi działają dwa stowarzyszenia. Są nimi: Stowarzyszenie Młodzieżowe „Pod Jesionem” oraz Ochotnicza Straż Pożarna.

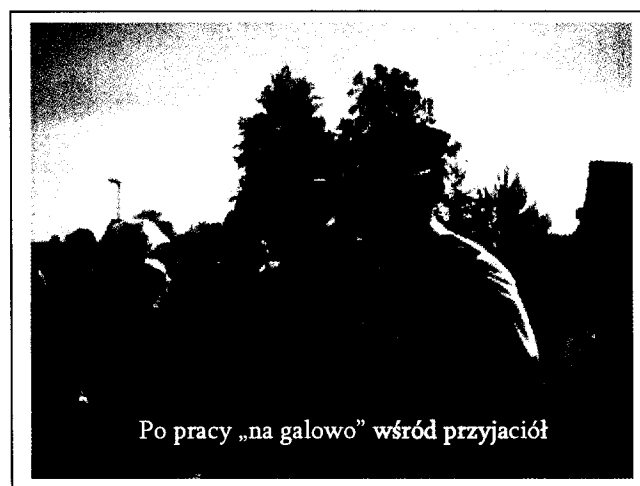
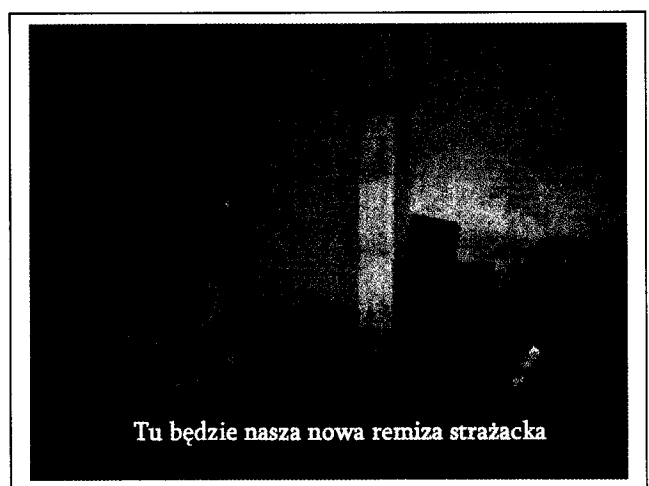
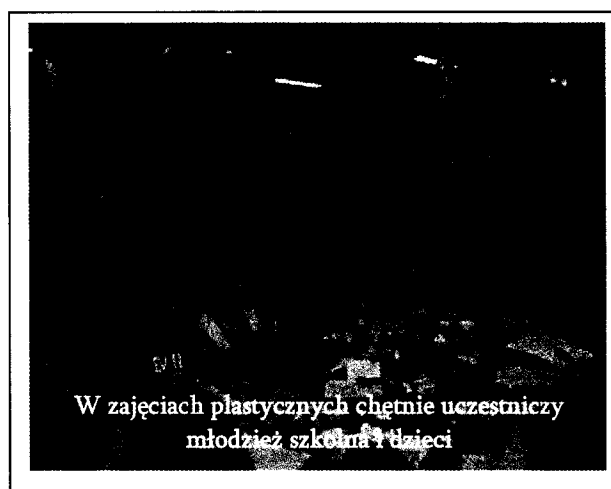
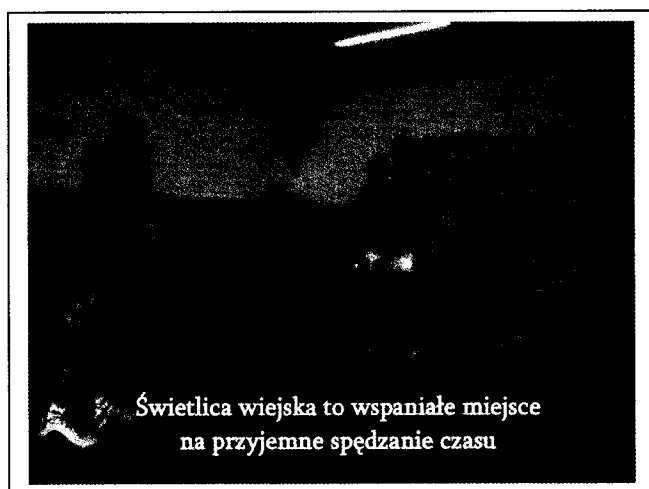
Tabela 7: Główne obszary działalności organizacji pozarządowych działających na terenie sołectwa

Stowarzyszenie Młodzieżowe „Pod Jesionem”	Ochotnicza Straż Pożarna
Kultura-sztuka-młodzież: <i>* Sztuki plastyczne, malarstwo, rzeźba, fotografia, architektura, wzornictwo.</i> <i>* Ochrona zabytków i miejsc pamięci narodowej, podtrzymywanie tradycji narodowych, regionalnych, kulturowych, prowadzenie muzeów</i>	Prowadzenie działalności mającej na celu zapobieganie pożarom oraz współdziałanie w tym zakresie z innymi instytucjami i organizacjami społecznymi
Sport, turystyka, rekreacja, hobby	Branie udziału w akcjach ratowniczych przeprowadzanych w czasie pożarów i innych klęsk
Edukacja i wychowanie: <i>Prowadzenie działalności wychowawczej i informacyjnej dzieci i młodzieży, w tym np. harcerstwo, prowadzenie świetlic wiejskich</i>	Rozwijanie wśród członków OSP zainteresowań w dziedzinie kultury, oświaty i sportu

Rozwój lokalny w wymiarze społecznym i materialnym: <i>Animowanie działań wspólnot lokalnych, działania sąsiedzkie, samopomoc sąsiedzka</i>	
Działalność międzynarodowa: <i>Programy wymiany doświadczeń, kojarzenie partnerów dla wspólnych przedsięwzięć</i>	

Źródło: Opracowanie własne na podstawie danych zawartych w bazie organizacji pozarządowych Urzędu Miejskiego w Dobrym Mieście

Obraz 4. Działalność organizacji pozarządowych w Jesionowie



Źródło: Zbiory własne organizacji pozarządowych

Ponadto jak w każdej miejscowości wiejskiej, w Jesionowie działa Rada Sołecka, której zadaniem jest pomaganie sołtysowi w prowadzeniu i załatwianiu spraw sołectwa a także inicjowanie oraz prowadzenie na terenie sołectwa prac możliwych do wykonania małymi środkami finansowymi i przy współudziale mieszkańców sołectwa. Dysponuje również razem z sołtysem środkami publicznymi, jakimi jest fundusz sołecki.

We wsi działa również Rada Parafialna jako organ doradczy i wspomagający Proboszcza w działalności duszpasterskiej. Działalność Parafialnej Rady wyraża się w pracy nad pogłębianiem religijnej świadomości parafian i budzeniu postawy odpowiedzialności za parafię jako wspólnotę, w trosce o wychowanie chrześcijańskie, kult i wymiar społeczny Ewangelii, a także w budzeniu i rozwijaniu inicjatyw apostołskich wśród parafian, wyrażaniu opinii w sprawach parafii oraz wysuwaniu propozycji i wniosków, dotyczących doskonalenia pracy duszpasterskiej w parafii.

Rozdział 3

Ocena mocnych i słabych stron miejscowości, w której będzie realizowana operacja

Określenia mocnych i słabych stron miejscowości dokonano poprzez zastosowanie analizy SWOT. Podczas analizy SWOT zebrano wszystkie pozytywne i negatywne czynniki występujące na terenie miejscowości, zgłoszone przez przedstawicieli mieszkańców Sołectwa w szczególności Proboszcza miejscowej Parafii i Rady Parafialnej, Rady Sołeckiej, przedstawicieli organizacji pozarządowych, lokalnych przedsiębiorców i rolników. W trakcie spotkań z udziałem powyższej grupy reprezentatywnej i przedstawicieli lokalnego samorządu terytorialnego rozważano możliwości oraz kierunki przyszłego rozwoju Jesionowa. Zastosowanie techniki analitycznej SWOT doprowadziło do ustalenia najważniejszych pozytywnych i negatywnych czynników, które poprzez wzajemne zależności i powiązania, wpłyną na rozwój miejscowości w ciągu najbliższych lat.

Mocne strony	Słabe strony
Zasoby przyrodniczo-krajobrazowo-kulturowe sprzyjające rozwojowi turystyki i zrównoważonego rolnictwa	Duża grupa mieszkańców wykluczonych społecznie oraz wynikająca z tego bieda i apatia
Korzystne położenie geograficzne w pobliżu granicy Olsztyna oraz drogi krajowej	Słaby dostęp mieszkańców do oferty kulturalno-oświatowej oraz nowoczesnych technologii (Internet)
Potencjał organizacji pozarządowych	Słabo rozwinięta infrastruktura techniczna na terenie sołectwa
Warmia – rozpoznawalna marka rozwoju	Brak połączeń komunikacyjnych z najbliższymi ośrodkami miejskimi
	Słabo rozwinięta branża usług handlowych
	Zbyt mała grupa mieszkańców gotowych do działania bezinteresownego – niska aktywność młodzieży

Szanse	Zagrożenia
Rozwój przedsiębiorczości na obszarach wiejskich ze szczególnym uwzględnieniem agroturystyki i oferty rekreacyjno-turystycznej	Skomplikowane procedury pozyskiwania środków zewnętrznych i zabezpieczeń wkładu własnego
Pozyskiwanie zewnętrznych źródeł finansowania	Degradacja tożsamości społeczności wiejskiej, utrzymanie się zjawisk patologicznych i związany z tym brak wiary w możliwość poprawy sytuacji życiowej
Promocja regionu, produktów lokalnych, usług i walorów przyrodniczo-kulturowych	Pogarszający się stan środowiska naturalnego oraz zabytków
Wspieranie działań proekologicznych i informatyzacji na obszarach wiejskich	Niekorzystne zjawiska demograficzne – zwłaszcza odpływ mieszkańców w wieku produkcyjnym

Potencjał organizacji pozarządowych oraz miejscowej Parafii ma istotne znaczenie dla pozyskiwania środków finansowych na realizację różnorodnych projektów wpływających na poprawę jakości życia mieszkańców, zarówno w zakresie poprawy stanu technicznego zabytków, infrastruktury technicznej, poprawy wizerunku i estetyki wsi oraz rozwijania umiejętności i zainteresowań dzieci i młodzieży. Jednak występujące na terenie Sołectwa Jesionowo niekorzystne zjawiska związane z niską aktywnością młodzieży w działalności na rzecz rozwoju wsi, niski poziom

życia kulturalnego oraz emigracja mieszkańców za granicę, najczęściej w celach zarobkowych, utrudniają pełne wykorzystanie potencjalnych szans rozwojowych. Zjawiska patologiczne, wykluczenie społeczne pogłębiają apatię mieszkańców i brak wiary we własne możliwości, co wpływa niekorzystnie na poczucie tożsamości społeczności oraz trwałe i konkurencyjne działania na rzecz budowania otwartego i mobilnego społeczeństwa.

Rozdział 4

Opis planowanych zadań inwestycyjnych i przedsięwzięć aktywizujących społeczność lokalną w okresie 2010 – 2018

Na podstawie analizy SWOT mieszkańcy Jesionowa ustalili mocne i słabe strony swojej miejscowości, co pozwoliło na określenie przyszłych kierunków rozwoju, zgodnych z wypracowaną wizją przyszłości, sformułowaną następująco:

Jesionowo – zadbana wieś, tętniąca życiem kulturalno-społecznym, pozyskująca środki finansowe na rozwijanie zdolności, zainteresowań i umiejętności młodego pokolenia oraz zachowanie dziedzictwa kulturowego i poprawę estetyki wsi wykorzystująca nowoczesne techniki informatyczne

Wypracowana wizja, stanowi cel, do którego mieszkańcy zamierzają podążać realizując kolejne działania opisane w niniejszym dokumencie. Planowane do realizacji zadania, stanowią swego rodzaju oczekiwania mieszkańców a nawet marzenia, co do przyszłego wyglądu i funkcjonowania miejscowości.

Dążenie do spełnienia wizji rozwoju miejscowości, mieszkańcy zamierzają realizować poprzez następujące cele:

- I. Podniesienie atrakcyjności miejscowości jako miejsca osiedlania się ludności
- II. Budowanie tożsamości i wspieranie aktywności lokalnej społeczności
- III. Wspieranie działalności edukacyjnej, kulturalnej, rekreacyjnej

- IV. Efektywne poszukiwanie i pozyskiwanie środków finansowych
- V. Poprawa estetyki wsi
- VI. Zwiększenie roli pozarolniczej działalności gospodarczej w oparciu o rozwój turystyki i usług, w tym agroturystyki

Wypracowaną przez mieszkańców wizję rozwoju, zamierzoną do realizacji poprzez powyższe cele, zawarto w wykazie planowanych zadań inwestycyjnych i przedsięwzięć aktywizujących społeczność lokalną. Wykazane przedsięwzięcia, stanowią priorytety rozwoju miejscowości na najbliższe lata. Zaplanowane przedsięwzięcia mają różnorodny charakter i z tej racji ich realizacja powinna wpłynąć przede wszystkim na poprawę jakości życia mieszkańców, poprawę wizerunku wsi, budowanie więzi społecznych i tożsamości społeczności wiejskiej a także zachowanie dziedzictwa kulturowego Sołectwa Jesionowo.

Projekty:

Lp.	Opis projektu	Harmonogram realizacji
PROJEKTY INWESTYCYJNE		
1.	<p><i>Remont dachu Kościoła p.w. Św. Marcina w Jesionowie</i></p> <p><u>Szacunkowy koszt (w zł):</u> 266 771,53</p> <p><u>Źródła finansowania (w zł):</u> Rzymskokatolicka Parafia p.w. Św. Marii Magdaleny we Frączkach: 66 693,53 PROW na lata 2007-2013 „Odnowa i rozwój wsi”: 200 078,00</p> <p><u>Cel:</u> zachowanie dziedzictwa kulturowego wsi poprzez remont dachu Kościoła</p> <p><u>Przeznaczenie:</u> poprawa stanu technicznego zabytku sakralnego, odnowienie obiektu o wartościach religijnych, kulturowych, historycznych i architektonicznych</p> <p><u>Realizator:</u> Rzymskokatolicka Parafia p.w. Św. Marii Magdaleny we Frączkach</p>	2010-2011

2.	<p><i>Remont ogrodzenia Kościoła p.w. Św. Marcina w Jesionowie</i></p> <p>Szacunkowy koszt (w zł): 50 000,00</p> <p>Źródła finansowania (w zł): Rzymskokatolicka Parafia p.w. Św. Marii Magdaleny we Frączkach: 40 000,00 Fundusz Sołecki: 10 000,00</p> <p>Cel: zachowanie dziedzictwa kulturowego wsi poprzez remont ogrodzenia obiektu sakralnego</p> <p>Przeznaczenie: poprawa stanu technicznego ogrodzenia, zabezpieczenie obiektu sakralnego, stanowiącego dziedzictwo kulturowe miejscowości</p> <p>Realizator: Rzymskokatolicka Parafia p.w. Św. Marii Magdaleny we Frączkach</p>	2011
3.	<p><i>Remont drogi powiatowej Dobre Miasto-Jesionowo</i></p> <p>Szacunkowy koszt (w zł): 8 500 000,00</p> <p>Źródła finansowania (w zł): Gmina Dobre Miasto: 4 250 000,00 Powiat Olsztyński: 4 250 000,00</p> <p>Cel: poprawa bezpieczeństwa komunikacyjnego, rozwój infrastruktury publicznej</p> <p>Przeznaczenie: droga powiatowa, stanowiąca połączenie komunikacyjne z miastem Dobre Miasto, siedzibą Gminy</p> <p>Realizator: Powiat Olsztyński</p>	2011
4.	<p><i>Budowa boiska rekreacyjnego</i></p> <p>Szacunkowy koszt (w zł): 1 000 000,00</p> <p>Źródła finansowania (w zł): Stowarzyszenie Młodzieżowe „Pod Jesionem”: 600 000,00 Gmina Dobre Miasto: 200 000,00 PROW na lata 2007-2013 „Odnowa i rozwój wsi”: 200 000,00</p> <p>Cel: zaspokojenie potrzeb mieszkańców, w szczególności dzieci i młodzieży w zakresie aktywnego wypoczynku i rekreacji</p> <p>Przeznaczenie: powstanie boiska stworzy miejsce do spędzania czasu wolnego zarówno dzieci, młodzieży jak i dorosłych mieszkańców wsi</p> <p>Realizator: Stowarzyszenie Młodzieżowe „Pod Jesionem” w Jesionowie</p>	2011-2012
5.	<p><i>Remont elewacji szkoły oraz ciągów komunikacyjnych</i></p>	2010-2013

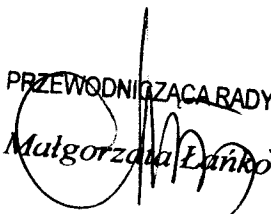
	<p>Szacunkowy koszt (w zł): 150 000,00</p> <p>Źródła finansowania (w zł): Fundusz Sołecki: 1 500,00 Gmina Dobre Miasto: 148 500,00</p> <p>Cel: poprawa stanu technicznego i zagospodarowania obiektu szkolnego, poprawa estetyki i wizerunku wsi, poprawa warunków do zaspokajania potrzeb edukacyjnych dzieci i młodzieży</p> <p>Przeznaczenie: wiejska placówka edukacyjna</p> <p>Realizator: Gmina Dobre Miasto</p>	
6.	<p>Remont-modernizacja remizy OSP wraz z zagospodarowaniem terenu wokół remizy</p> <p>Szacunkowy koszt (w zł): 150 000,00</p> <p>Źródła finansowania (w zł): Gmina Dobre Miasto: 50 078,00 PROW na lata 2007-2013 „Odnowa i rozwój wsi”: 99 922,00</p> <p>Cel: poprawa stanu technicznego obiektu publicznego, poprawa warunków do zaspokajania potrzeb społecznych mieszkańców wsi w zakresie ochrony przeciwpożarowej i ratownictwa drogowego, poprawa estetyki miejscowości</p> <p>Przeznaczenie: siedziba i zaplecze techniczne Ochotniczej Straży Pożarnej w Jesionowie</p> <p>Realizator: Gmina Dobre Miasto</p>	2010-2011
7.	<p>Naprawa i utwardzenie drogi do cmentarza</p> <p>Szacunkowy koszt (w zł): 10 000,00</p> <p>Źródła finansowania (w zł): Fundusz Sołecki, Gmina Dobre Miasto</p> <p>Cel: poprawa warunków do zaspokajania potrzeb społecznych mieszkańców wsi, rozwój infrastruktury publicznej</p> <p>Przeznaczenie: ciąg komunikacji pieszo - jezdnej prowadzący do lokalnego cmentarza</p> <p>Realizator: Gmina Dobre Miasto</p>	2010
8.	<p>Remont oraz wyposażenie świetlicy wiejskiej</p> <p>Szacunkowy koszt (w zł): 30 000,00</p>	2010-2011

	<p>Zródła finansowania (w zł): Stowarzyszenie Młodzieżowe „Pod Jesionem”: 9 000,00 PROW na lata 2007-2013 Wdrażanie Lokalnych Strategii Rozwoju „Mały Projekt”: 21 000,00</p> <p>Cel: poprawa warunków do zaspokajania potrzeb społeczno – kulturalnych mieszkańców wsi,</p> <p>Przeznaczenie: świetlica wiejska służąca mieszkańcom wsi, pełniąca funkcje społeczne, kulturalne i edukacyjne</p> <p>Realizator: Stowarzyszenie Młodzieżowe „Pod Jesionem” w Jesionowie</p>	
9.	<p style="text-align: center;"><i>Poprawa estetyki wsi (zagospodarowanie miejsc użytku publicznego)</i></p> <p>Szacunkowy koszt (w zł): 20 000,00</p> <p>Zródła finansowania (w zł): Stowarzyszenie Młodzieżowe „Pod Jesionem”: 2 000,00 PROW na lata 2007-2013 Wdrażanie Lokalnych Strategii Rozwoju „Mały Projekt”: 14 000,00 Gmina Dobre Miasto: 4 000,00</p> <p>Cel: poprawa warunków do zaspokajania potrzeb społecznych i kulturalnych oraz rozwoju tożsamości mieszkańców poprzez estetyczne zagospodarowanie wsi Jesionowo</p> <p>Przeznaczenie: poprawa estetyki centrum wsi, będzie stanowić doskonałe miejsce wypoczynku zarówno dla mieszkańców, jak i przyjezdnych, zwłaszcza osób starszych i młodzieży a także miejsce organizacji festynów, dożynek, itp.</p> <p>Realizator: Stowarzyszenie Młodzieżowe „Pod Jesionem” w Jesionowie</p>	2010-2013
10.	<p style="text-align: center;"><i>Remont elewacji Kościoła p.w. Św. Marcina w Jesionowie</i></p> <p>Szacunkowy koszt (w zł): 250 000,00</p> <p>Zródła finansowania (w zł): Rzymskokatolicka Parafia p.w. Św. Marii Magdaleny we Frączkach: 62 500,00 PROW na lata 2007-2013 Wdrażanie Lokalnych Strategii Rozwoju „Odnowa i rozwój wsi”: 187 500,00</p> <p>Cel: zachowanie dziedzictwa kulturowego wsi poprzez remont elewacji Kościoła</p> <p>Przeznaczenie: poprawa stanu technicznego zabytku sakralnego, odnowienie obiektu o wartościach religijnych, kulturowych, historycznych i architektonicznych</p>	2013

11.	<p>Realizator: Rzymskokatolicka Parafia p.w. Św. Marii Magdaleny we Frączkach</p> <p>Modernizacja instalacji elektrycznej i renowacja witraży Kościoła p.w. Św. Marcina w Jesionowie</p> <p>Szacunkowy koszt (w zł): 200 000,00</p> <p>Źródła finansowania (w zł): Rzymskokatolicka Parafia p.w. Św. Marii Magdaleny we Frączkach: 200 000,00</p> <p>Cel: zachowanie dziedzictwa kulturowego wsi</p> <p>Przeznaczenie: poprawa stanu technicznego zabytku sakralnego, odnowienie obiektu o wartościach religijnych, kulturowych, historycznych i architektonicznych</p> <p>Realizator: Rzymskokatolicka Parafia p.w. Św. Marii Magdaleny we Frączkach</p>	2014
12.	<p>Realizator: Rzymskokatolicka Parafia p.w. Św. Marii Magdaleny we Frączkach</p> <p>Odnowienie wnętrza Kościoła p.w. Św. Marcina w Jesionowie</p> <p>Szacunkowy koszt (w zł): 200 000,00</p> <p>Źródła finansowania (w zł): Rzymskokatolicka Parafia p.w. Św. Marii Magdaleny we Frączkach: 200 000,00</p> <p>Cel: zachowanie dziedzictwa kulturowego wsi</p> <p>Przeznaczenie: poprawa stanu technicznego zabytku sakralnego, odnowienie obiektu o wartościach religijnych, kulturowych, historycznych i architektonicznych</p> <p>Realizator: Rzymskokatolicka Parafia p.w. Św. Marii Magdaleny we Frączkach</p>	2015-2018
13.	<p>Realizator: Rzymskokatolicka Parafia p.w. Św. Marii Magdaleny we Frączkach</p> <p>Renowacja organów Kościoła p.w. Św. Marcina w Jesionowie</p> <p>Szacunkowy koszt (w zł): 150 000,00</p> <p>Źródła finansowania (w zł): Rzymskokatolicka Parafia p.w. Św. Marii Magdaleny we Frączkach: 150 000,00</p> <p>Cel: zachowanie dziedzictwa kulturowego wsi</p> <p>Przeznaczenie: poprawa stanu technicznego organów, odnowienie zabytku o wartościach religijnych, kulturowych, historycznych i architektonicznych</p> <p>Realizator: Rzymskokatolicka Parafia p.w. Św. Marii Magdaleny we Frączkach</p>	2016-2018

PROJEKTY NIEINWESTYCYJNE		
1.	<p>Podtrzymywanie tradycji wsi (dożynki, odpusty, imprezy okolicznościowe)</p> <p>Szacunkowy koszt (w zł): 3 000,00 rocznie</p> <p>Źródła finansowania (w zł): Fundusz Sołecki, Sponsorzy</p> <p>Cel: zachowanie lokalnego dziedzictwa kulturowego obszarów wiejskich, kultywowanie tradycji, obrzędów i zwyczajów, jako wartościowego dorobku minionych pokoleń poprzez organizację przedsięwzięć kulturalnych, rekreacyjnych i sportowych</p> <p>Przeznaczenie: rozwijanie aktywności i budowanie tożsamości społeczności lokalnej, krzewienie wśród młodego pokolenia przywiązania do tradycji, zwyczajów i obyczajów ludowych</p> <p>Realizator: Rada Sołecka</p>	2010-2018 corocznie
2.	<p>Organizowanie cyklicznych zajęć dla dzieci, młodzieży, dorosłych w świetlicy</p> <p>Szacunkowy koszt (w zł): 12 000,00 rocznie</p> <p>Źródła finansowania (w zł): Stowarzyszenie Młodzieżowe „Pod Jesionem”: 11 000,00 Fundusz Sołecki: 1 000,00</p> <p>Cel: rozwijanie zainteresowań i umiejętności mieszkańców wsi, nawiązywanie kontaktów międzyludzkich</p> <p>Przeznaczenie: budowanie poczucia przynależności do lokalnej społeczności,</p> <p>Realizator: Stowarzyszenie Młodzieżowe „Pod Jesionem” w Jesionowie</p>	2010-2018 corocznie
3.	<p>Organizowanie zajęć dla dzieci i młodzieży szkolnej na czas wakacji oraz ferii</p> <p>Szacunkowy koszt (w zł): 3 000,00 rocznie</p> <p>Źródła finansowania (w zł): Stowarzyszenie Młodzieżowe „Pod Jesionem”: 500,00 Fundusz Sołecki: 1 500,00</p>	2010-2018 corocznie

	<p>Gminny Program Profilaktyki i Rozwiązywania Problemów Alkoholowych: 1 000,00</p> <p>Cel: rozwijanie zainteresowań i umiejętności dzieci i młodzieży</p> <p>Przeznaczenie: efektywne spędzanie wolnego czasu, wyrównywanie szans edukacyjnych dzieci i młodzieży</p> <p>Realizator Stowarzyszenie Młodzieżowe „Pod Jesionem” w Jesionowie Szkoła Podstawowa w Jesionowie</p>	
4.	<p>Zajęcia edukacyjne dla dzieci w wieku od 3 do 5 lat ze wsi „Małe Przedszkole”</p> <p>Szacunkowy koszt (w zł): 94 680,00</p> <p>Źródła finansowania (w zł): Gmina Dobre Miasto, Program Operacyjny Kapitał Ludzki</p> <p>Cel: wyrównywanie szans edukacyjnych</p> <p>Przeznaczenie: przedszkolna edukacja dzieci w wieku od 3 do 5 lat z terenu Sołectwa Jesionowo, przygotowanie do nauki w szkole podstawowej</p> <p>Realizator Szkoła Podstawowa w Jesionowie</p>	2010-2011

PRZEWODNICZĄCA RADY

 Małgorzata Łankó

SKOROWIDZ:

Wykaz map

Mapa 1. Położenie Jesionowa w Gminie Dobre Miasto

Mapa 2. Przedwojenna struktura przestrzenna Jesionowa

Wykaz tabel

Tabela 1: Struktura wiekowa ludności miejscowości Jesionowo

Tabela 2: Liczba ludności miejscowości Jesionowo w poszczególnych latach

(stan na koniec grudnia każdego roku)

Tabela 3: Liczba uczniów w szkole

Tabela 4: Liczba dzieci w oddziale przedszkolnym

Tabela 5: Charakterystyka ujęcia wody w Jesionowie

Tabela 6: Charakterystyka oczyszczalni ścieków w Jesionowie

Tabela 7: Główne obszary działalności organizacji pozarządowych działających na terenie sołectwa

Wykaz obrazów

Obraz 1. Kapliczki ujęte w gminnej ewidencji zabytków

Obraz 2. Domy ujęte w gminnej ewidencji zabytków

Obraz 3. Pomnik ku pamięci mieszkańców Jesionowa i Podleśnej poległych w obronie własnej miejscowości

Obraz 4. Działalność organizacji pozarządowych w Jesionowie