

**Uchwała Nr XXII/158/2012  
Rady Miejskiej w Dobrym Mieście  
z dnia 23 lutego 2012**

**w sprawie: uchylenia uchwały Nr XX/118/08 Rady Miejskiej w Dobrym Mieście z dnia 28 lutego 2008 r. w sprawie przyjęcia „Planu Odnowy Orzechowa do roku 2013” i zatwierdzenia „Planu Odnowy Orzechowa na lata 2012 – 2018”**

Na podstawie art. 18 ust. 1 ustawy z dnia 8 marca 1990 r. o samorządzie gminnym (tekst jednolity Dz. U. z 2001 r. Nr 142, poz. 1591, z 2002 r. Nr 23, poz. 220, Nr 62, poz. 558, Nr 113, poz. 984, Nr 153, poz. 1271, Nr 214, poz. 1806, z 2003 r. Nr 80, poz. 717 i Nr 162, poz. 1568, z 2004 r. Nr 102, poz. 1055 i Nr 116, poz. 1203, 000z 2005 r. Nr 172, poz. 1441 i Nr 175, poz. 1457, z 2006 r. Nr 17, poz. 128 i Nr 181, poz. 1337, z 2007 r. Nr 48, poz. 327, Nr 138, poz. 974 i Nr 173, poz. 1218, z 2008 r. Nr 180, poz. 1111, Nr 223, poz. 1458, z 2009 r. Nr 52, poz. 420, Nr 157, poz. 1241, z 2010r., Nr 28, poz. 142 i 146, Nr 40, poz. 230, Nr 106, poz. 675, z 2011 r. Nr 21, poz. 113, Nr 117, poz. 679, Nr 134, poz. 777, Nr 149, poz. 887, Nr 217, poz. 1281) w związku z art. 5 ust. 1 pkt 20 ustawy z dnia 7 marca 2007r. o wspieraniu rozwoju obszarów wiejskich z udziałem środków Europejskiego Funduszu Rolnego na rzecz Rozwoju Obszarów Wiejskich (Dz. U. z 2007 r. Nr 64, poz. 427, z 2008 r. Nr 98, poz. 634, Nr 214, poz. 1349, Nr 237, poz. 1655, z 2009 r. Nr 20, poz. 105, z 2010 r. Nr 76, poz. 490, Nr 148, poz. 993, z 2011 r. Nr 205, poz. 1202) i § 10 ust. 2 pkt 2 b) i c) rozporządzenia Ministra Rolnictwa i Rozwoju Wsi z dnia 14 lutego 2008r. w sprawie szczegółowych warunków i trybu przyznawania pomocy finansowej w ramach działania „Odnowa i rozwój wsi” objętego Programem Rozwoju Obszarów Wiejskich na lata 2007-2013 (Dz. U. z 2008 r. Nr 38, poz. 220, Nr 156, poz. 974, z 2010 r. Nr 65, poz. 417, Nr 162, poz. 1092) **Rada Miejska uchwala, co następuje:**

**§ 1.**

Uchyla się uchwałę Nr XX/118/08 Rady Miejskiej w Dobrym Mieście z dnia 28 lutego 2008 r. w sprawie przyjęcia „Planu Odnowy Orzechowa do roku 2013”.

**§ 2.**

Zatwierdza się „Plan Odnowy Orzechowa na lata 2012 – 2018”, w brzmieniu stanowiącym załącznik do niniejszej Uchwały.

**§ 3.**

Wykonanie uchwały powierza się Burmistrzowi Dobrego Miasta.

**§ 4.**

Uchwała wchodzi w życie z dniem podjęcia.

**Przewodnicząca  
Rady Miejskiej**  
  
**Małgorzata Łańko**



*PLAN ODNOWY ORZECHOWA  
NA LATA 2012 - 2018*

luty, 2012

## Spis treści

<b>Wstęp .....</b>	<b>3</b>
<b>Rozdział 1</b>	
<b>Charakterystyka miejscowości, w której będzie realizowana operacja .....</b>	<b>4</b>
1.1. Położenie .....	4
1.2. Przynależność administracyjna .....	5
1.3. Powierzchnia .....	5
1.4. Liczba ludności .....	5
1.5. Historia miejscowości .....	6
1.6. Określenie przestrzennej struktury miejscowości .....	8
1.7. Warunki klimatyczno – przyrodnicze .....	8
<b>Rozdział 2</b>	
<b>Inwentaryzacja zasobów służących odnowie miejscowości .....</b>	<b>9</b>
2.1. Zasoby przyrodnicze .....	9
2.2. Dziedzictwo kulturowe .....	9
2.3. Obiekty i tereny .....	15
2.4. Infrastruktura społeczna .....	15
2.5. Infrastruktura techniczna .....	15
2.6. Gospodarka i rolnictwo .....	17
2.7. Kapitał społeczny i ludzki .....	17
<b>Rozdział 3</b>	
<b>Ocena mocnych i słabych stron miejscowości, w której będzie realizowana operacja .....</b>	<b>19</b>
<b>Rozdział 4</b>	
<b>Opis planowanych zadań inwestycyjnych i przedsięwzięć aktywizujących społeczność lokalną w okresie 2012 - 2018 .....</b>	<b>20</b>
<b>Rozdział 5</b>	
<b>Opis i charakterystyka obszarów o szczególnym znaczeniu dla zaspokojenia potrzeb mieszkańców, sprzyjających nawiązywaniu kontaktów społecznych, ze względu na ich położenie oraz cechy funkcjonalno – przestrzenne .....</b>	<b>26</b>

## **Wstęp**

*Plan Odnowy Miejscowości jest dokumentem o charakterze planowania strategicznego. Opracowanie i uchwalenie takiego dokumentu stanowi niezbędny warunek przy ubieganiu się o środki finansowe z istniejących programów służących wspieraniu obszarów wiejskich i społeczności wiejskiej takich jak np. „Program Rozwoju Obszarów Wiejskich na lata 2007 – 2013” działanie „Odnowa i rozwój wsi”. Dotyczy to przede wszystkim inwestycji mających poprawić komfort życia lokalnym społecznościom.*

*Plan Odnowy Orzechowa na lata 2012 – 2018 został przygotowany przez mieszkańców wsi przy udziale przedstawicieli gminy. Zawiera on charakterystykę miejscowości, inwentaryzację zasobów służącą ujęciu stanu rzeczywistego, analizę SWOT czyli mocne i słabe strony miejscowości, przedsięwzięcia wraz z szacunkowym kosztorysem i harmonogramem działań.*

*Idea odnowy wsi wyrasta z przekonania, że odnowiona, doinwestowana i ożywiona kulturowo wieś odzyska swoją atrakcyjność jako miejsce zamieszkania, zapewni swoim mieszkańcom godziwy standard i jakość życia oraz zdoła zatrzymać młodzież na terenach wiejskich.*

*Niniejszy plan jest planem otwartym stwarzającym możliwość aktualizacji w zależności od potrzeb społecznych i uwarunkowań finansowych. Oznacza to, że mogą być dopisywane nowe zadania, a także to, że może zmienić się kolejność ich realizacji w zależności od uruchomienia i dostępu do funduszy Unii Europejskiej.*

Mieszkańcy wsi Orzechowo

## Rozdział 1

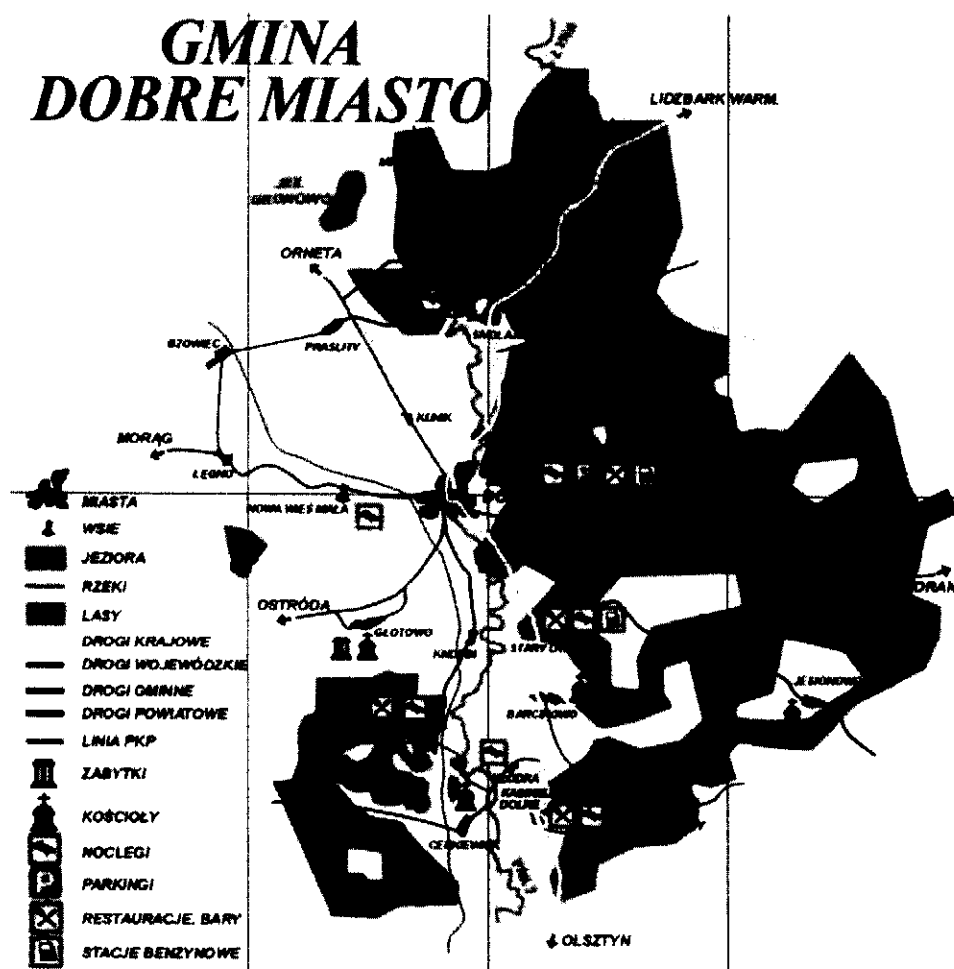
### Charakterystyka miejscowości, w której będzie realizowana operacja

#### 1.1. Położenie

Orzechowo jest to wieś położona na terenie Gminy Dobre Miasto, stanowiąca jedno z 22 sołectw tej gminy. Położona jest w wschodniej części Gminy Dobre Miasto i sąsiaduje z sołectwami:

- Jesionowem;
- Podleśną;
- Międzylesiem.

Mapa 1. Położenie Orzechowa w Gminie Dobre Miasto



źródło: [www.dobremiasto.com.pl](http://www.dobremiasto.com.pl)

**1.2. Przynależność administracyjna**

**Wieś – ORZECHOWO**

**Gmina – Dobre Miasto**

**Powiat – olsztyński**

**Województwo – warmińsko – mazurskie**

**1.3. Powierzchnia**

Sołectwo Orzechowo zajmuje powierzchnię 1536,1191 ha, ilość działek znajdujących się w obrębie sołectwa wynosi 438.

**1.4. Liczba ludności**

Liczba mieszkańców sołectwa Orzechowo wg stanu na dzień 31.12.2011 r. wynosiła 310 osób, z czego 149 osób to kobiety. Mieszkańcy Orzechowa stanowią 1,93% ogólnej liczby ludności gminy i 5,63% ogólnej liczby ludności we wszystkich wioskach Gminy Dobre Miasto.

**Tabela 1: Struktura wiekowa ludności miejscowości Orzechowo**  
(stan na dzień 31.12.2011r.)

<b>Wiek</b>	<b>Kobiety</b>	<b>Mężczyźni</b>	<b>Razem</b>
0 – 6 lat	13	19	<b>32</b>
7 – 15 lat	19	19	<b>38</b>
16 – 19 lat	7	15	<b>22</b>
20 – 60 lat	84	100	<b>184</b>
powyżej 60 lat	26	8	<b>34</b>
<b>RAZEM</b>	<b>149</b>	<b>161</b>	<b>310</b>

Źródło: Opracowanie własne na podstawie danych z bazy Ewidencji Ludności Urzędu Miejskiego w Dobrym Mieście

Z powyższych danych wynika, że większość osób, bo aż 59,35% stanowią osoby w wieku produkcyjnym (z czego 54,35% stanowią mężczyźni), 29,68% to dzieci i młodzież, natomiast 10,97% stanowią osoby starsze.

**Tabela 2:** Liczba ludności miejscowości Orzechowo w poszczególnych latach  
(stan na koniec grudnia każdego roku)

<b>2007</b>			<b>2008</b>			<b>2009</b>			<b>2010</b>		
0-18	19-60	pow. 60	0-18	19-60	pow. 60	0-18	19-60	pow. 60	0-18	19-60	pow. 60
70	193	36	72	197	33	69	192	37	72	192	35
<b>299</b>			<b>302</b>			<b>298</b>			<b>299</b>		

Źródło: Opracowanie własne na podstawie danych z bazy Ewidencji Ludności Urzędu Miejskiego w Dobrym Mieście

Liczba ludności wsi w ciągu ostatnich 4 lat nie uległa znaczącej zmianie.

### 1.5. Historia miejscowości

Pierwotna nazwa wsi Orzechowo brzmiała Orzechowa Góra, co jest dosłownym tłumaczeniem z niemieckiego Nussberg. Orzechowo jest jedną z najstarszych wsi w gminie Dobre Miasto, położona jest na południowych zboczach szeregu pagórków, ciągnących się ze wschodu na zachód. W promieniu dwóch kilometrów od wsi znajdują się liczne kolonie gospodarzy. *Wieś swoją aktualną nazwę Orzechowo otrzymała 01.01.1948 roku.*

Z historii miejscowości:

- **1346 rok** – pierwsze wzmianki o miejscowości;
- **3.10.1362 rok** – wydanie przez Biskupa Jana Stryprock dokumentu lokacyjnego wsi Nussberg w komornictwie dobromiejskim wyznaczając 90 łanów na prawie chełmińskim;
- **XV w.** – budowa pierwszego kościoła w Orzechowie;
- **6.02.1528 roku** – uwolnienie mieszkańców Orzechowa od szarwarku, jaki musieli wykonać na folwarku biskupim w Smolajnach;
- **24.09.1580 roku** – konsekracja kościoła przez biskupa Marcina Kromera ku czci Niepokalanego Poczęcia Najświętszej Marii Panny;
- **1716 rok** – budowa w stylu barokowym murowanego budynku obecnego kościoła przez biskupa Teodora Andrzeja Potockiego;
- **1720 rok** – budowa barokowego ołtarza głównego;
- **20.07.1800 rok** – katastrofalny pożar niszczący całkowicie wieś, jak i dwie sąsiednie: Zalesie i Jesionowo. Ogień szalał przez 3 dni, pozostał tylko jeden dom, który został rozbity podczas ostatniej wojny przez pocisk artyleryjski. Dopiero wspólna msza

## Plan Odnowy Orzechowa na lata 2012 - 2018

- i modlitwa mieszkańców miała położyć kres żywiłowi. Wioska została wkrótce odbudowana przez mieszkańców;
- **1846 rok** – przebudowa wież kościoła;
  - **lipiec – październik 1945 rok** – stacjonowanie w Orzechowie oddziałów Ludowego Wojska Polskiego;
  - **październik 1945 rok** – powstanie istniejącej do dnia dzisiejszego Ochotniczej Straży Pożarnej;
  - **22.10.1946 rok** – uroczyste rozpoczęcie roku szkolnego w szkole. Antoni Pyd pierwszym kierownikiem szkoły;
  - **16.10.1947 rok** – przybycie księdza Edwarda Zemełka do Orzechowa;
  - **01.03.1948 rok** – otwarcie sklepu w Orzechowie (Filia Spółdzielni R.H. Samopomoc Chłopska w Dobrym Mieście);
  - **październik 1956 rok** – rozwiązywanie istniejących rolniczych spółdzielni produkcyjnych. Członkowie tych spółdzielni podjęli decyzje o objęciu na powrót przysługujących im wcześniej gospodarstw. W Orzechowie bardzo szybko nastąpił rozwój rzemiosła prywatnego: warsztat kołodzieja, kuźnia, krawiec, młyn elektryczny;
  - **05.11.1956 rok** – elektryfikacja Orzechowa;
  - **1959 rok** – wielka susza pozbawia wody Orzechowo;
  - **1963 rok** – Ksiadz Jakub Kurzeja zostaje proboszczem w Orzechowie;
  - **01.02.1965 rok** – uroczyste obchody w XX rocznicę wyzwolenia spod okupacji niemieckiej;
  - **04.01.1972 rok** – doprowadzenie elektryczności do okolicznych zabudowań kolonijnych;
  - **1985 rok** – na zasłużoną emeryturę odchodzi dyrektor szkoły Pan Marian Kajrys, a jego stanowisko obejmuje Pani Teresa Sulżycka;
  - **1995 rok** – do Orzechowa został doprowadzony wodociąg;
  - **1996 rok** – założono telefony we wsi oraz na koloniach;
  - **1999 rok** – uroczyste obchody 55-lecia Ochotniczej Straży Pożarnej;
  - **2004 rok** – uroczyste obchody 60-lecia Ochotniczej Straży Pożarnej;
  - **wrzesień 2006 rok** - obchody 60-lecia istnienia Szkoły Podstawowej w Orzechowie;
  - **02.02.2008 rok** – obchody 50-lecia kapłaństwa Ks. Jakuba Kurzei;
  - **29.06.2008 rok** – obchody 45-lecia pobytu w parafii Ks. Jakuba;
  - **2009 rok** – uroczyste pożegnanie Ks. Jakuba Kurzei, odejście z parafii;
  - **01.07.2009** – uroczyste powitanie nowego proboszcza parafii Ks. Romana Kramka;
  - **22.02.2010 rok** – pogrzeb Ks. Jakuba Kurzei w naszej parafii.



#### 1.6. Określenie przestrzennej struktury miejscowości

Wieś posiada zabudowę głównie zabudowę jednorodzinną, prawie wszystkie domy ponemieckie, zabytkowe z początku XIX w.

#### 1.7. Warunki klimatyczno – przyrodnicze

Warunki klimatyczno – przyrodnicze ukształtowały się w wyniku oddziaływania takich czynników jak rzeźba terenu, obecność zwartych kompleksów leśnych, zbiorników wodnych. Zróżnicowanie warunków termicznych i wilgotnościowych zaznacza się najwyraźniej między obszarami obniżen a wysoczyzną. Pionowy rozkład temperatury powietrza na tych terenach sprzyja utrzymywaniu się zastoisk chłodnego powietrza i hamuje jego wymianę. Obniżenia terenowe charakteryzują się krótszym nasłonecznieniem, zwiększonymi amplitudami dobowymi temperatury, większą wilgotnością i częstym występowaniem mgieł. Na terenie wsi nie występują obszary chronione, nie stwierdzono również walorów uzdrowiskowych.

W budowie geomorfologicznej sołectwa Orzechowo, można wyróżnić wysoczyznę moreny dennej i czołowej oraz obszar zandru. Obszar moreny dennej o podłożu gliniastym stanowi największą jednostkę. Morena czołowa zajmuje natomiast bardzo małą powierzchnię i jest częścią pasa ciągnącego się na południe od Lidzbarka Warmińskiego. Charakteryzują ją zmienność podłoża z występującymi na przemian: glinami, piaskami i żwirami. W otoczeniu sołectwa znajdują się zwarte kompleksy lasów mieszanych z licznymi jeziorkami leśnymi stanowiącymi elementy rekreacyjne dla mieszkańców i turystów. Wykonane niedawno badania potencjału turystycznego obszaru Sołectwa wskazują również na dobre warunki do uprawiania narciarstwa biegowego.

Walory naszej wsi Orzechowo to przede wszystkim: krajobraz o pagórkowatej rzeźbie, zalesiony o dużych wartościach przyrodniczych, estetycznych i widokowych.

## **Rozdział 2**

### **Inwentaryzacja zasobów służących odnowie miejscowości**

#### **2.1. Zasoby przyrodnicze**

W otoczeniu sołectwa znajdują się zwarte kompleksy lasów mieszanych z licznymi jeziorkami leśnymi stanowiącymi elementy rekreacyjne dla mieszkańców i turystów. Liczne pagórki tworzą atrakcyjny krajobraz sprzyjający rozwojowi turystyki pieszej i rowerowej, a nawet narciarstwa biegowego. Walory wsi Orzechowo to przede wszystkim: krajobraz o pagórkowatej rzeźbie, zalesiony o dużych wartościach przyrodniczych, estetycznych i widokowych. Krajobraz kulturowy wzbogacają charakterystyczne dla Warmii budownictwo sakralne – kościół w Orzechowie, przydrożne warmińskie kapliczki, zabytkowe domy, budynek szkoły w miejscu niegdyś istniejącego młynu elektrycznego.

#### **2.2. Dziedzictwo kulturowe**

Na terenie Sołectwa Orzechowo znajdują się niżej wymienione obiekty objęte gminną ewidencją zabytków.

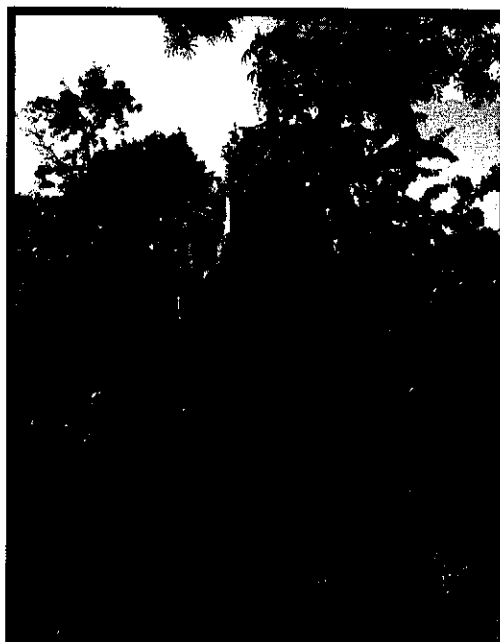
#### **Obraz 1. Kapliczki**



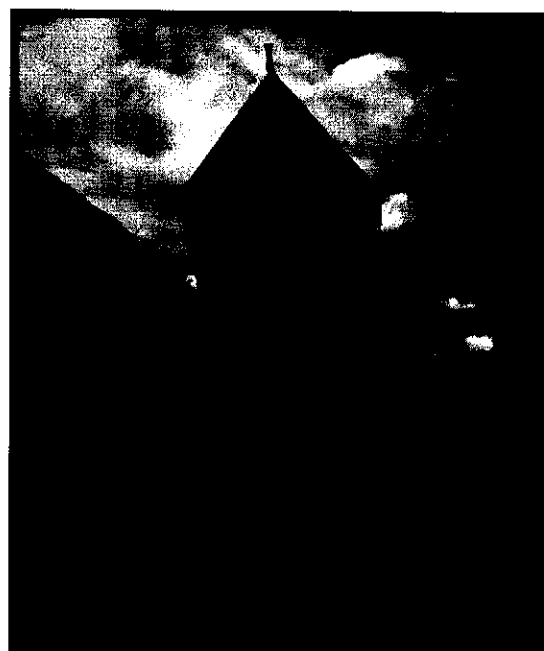
*Figura przy Kościele*



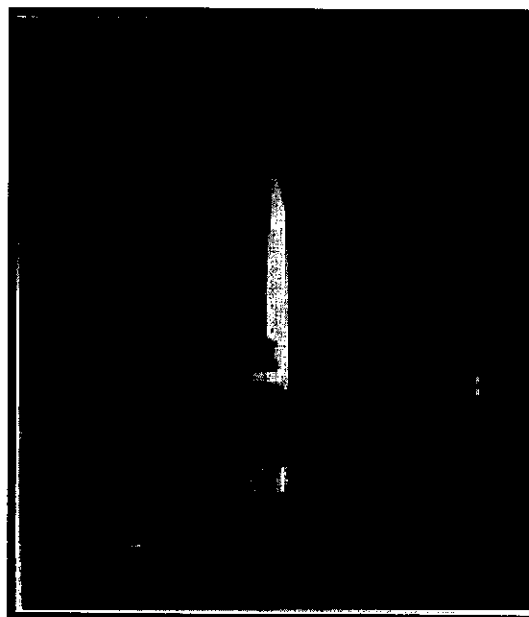
*Kapliczka k/domu nr 26*



*Kapliczka naprzeciwko domu nr 33*

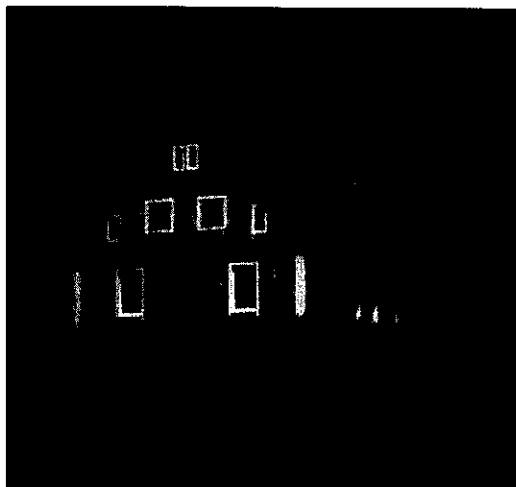


*Kapliczka k/domu nr 43*

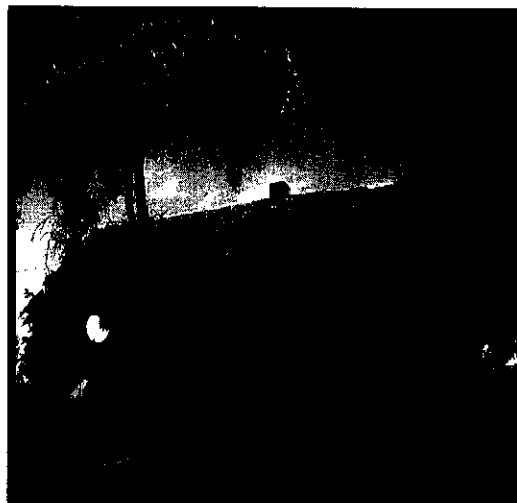


*Kapliczka k/domu nr 27*

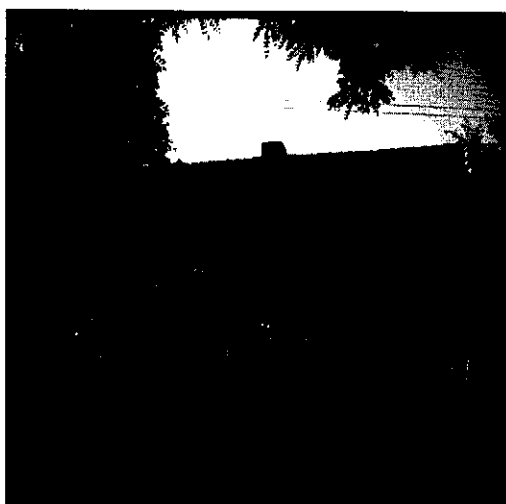
**Obraz 2. Domy**



*Dom nr 2*



*Dom nr 5*



*Dom nr 6*



*Dom nr 10*



*Dom nr 11*



*Dom nr 13*



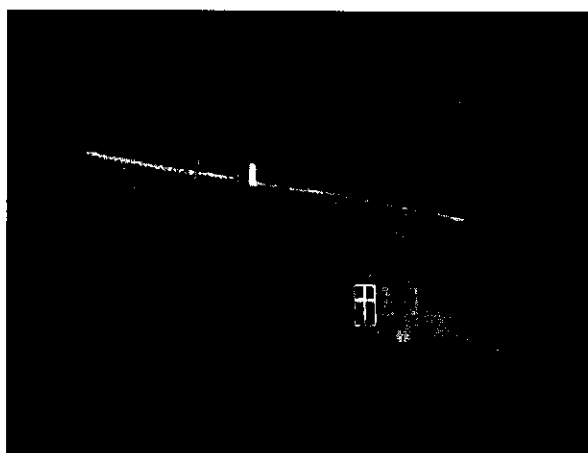
*Dom nr 15*



*Dom nr 16*



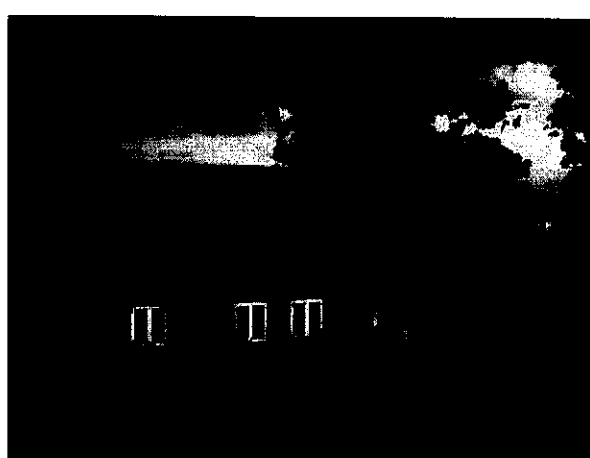
*Dom nr 22*



*Dom nr 24*



*Dom nr 25*



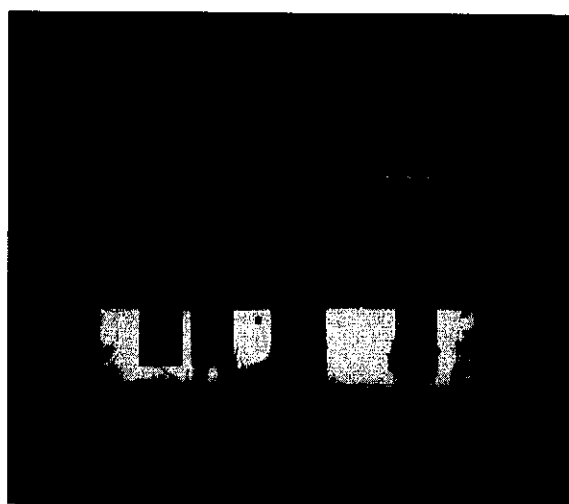
*Dom nr 29*



*Dom nr 33*



*Dom nr 34*



*Dom nr 35*



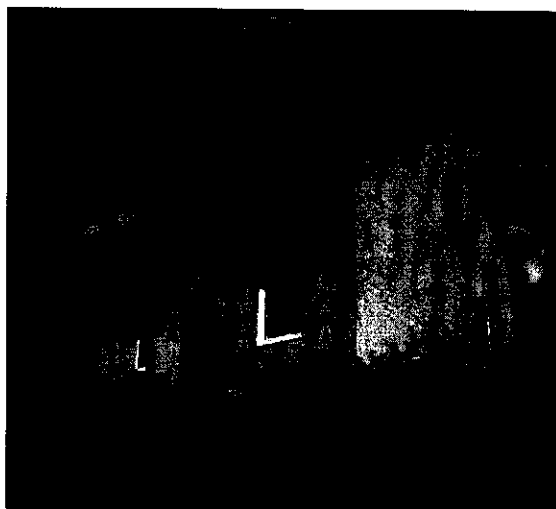
*Dom nr 38*



*Dom nr 39*



*Dom nr 40*



*Dom nr 41*



*Dom nr 43*

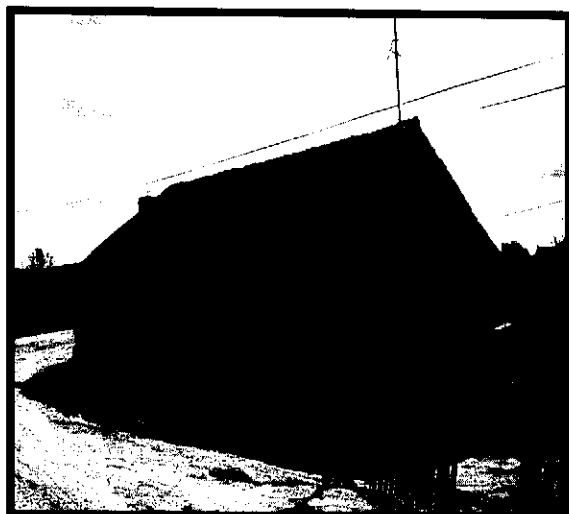


*Dom nr 45*



*Dom nr 47*

**Obraz 3. Pozostałe**



*Kuźnia naprzeciw domu nr 43*



*Spichlerz k. plebanii*

### 2.3. Obiekty i tereny

Na terenie Orzechowa nie występują skwery, parki, rynki itp.

### 2.4. Infrastruktura społeczna

W Orzechowie znajduje się szkoła podstawowa, uczy się w niej 48 dzieci z klas I - VI oraz 1 grupa dzieci w oddziale przedszkolnym.

**Tabela 3:** Liczba uczniów w szkole

Nazwa Szkoły	Liczba uczniów				
	2007/08	2008/09	2009/10	2010/11	2011/12
<b>Szkoła Podstawowa nr 3 w Dobrym Mieście Filia w Orzechowie</b>	40	41	33	34	48

**Tabela 4:** Liczba dzieci w oddziale przedszkolnym

Nazwa Szkoły	Liczba dzieci
<b>Szkoła Podstawowa nr 3 w Dobrym Mieście Filia w Orzechowie</b>	14

Na koniec 2011 roku liczba nauczycieli pełnozatrudnionych – 3 osoby, niepełnozatrudnionych 6 osób.

### 2.5. Infrastruktura techniczna

#### **Sieć komunikacyjna**

Przez miejscowość przebiega **droga wojewódzka nr 593** łącząca Orzechowo z Dobrym Miastem i Jezioranami. Innymi szlakami komunikacyjnymi to **droga powiatowa – Nr 26** Orzechowo – Sętań – nieutwardzona oraz **drogi gminne:**

\* Orzechowo – Frączki;

\* Orzechowo – Kochanówka.



Ogólny stan dróg jest niezadawalający. Brak większych nakładów remontowych na poprawę jakości sprawia, że w przeważającej części odbiega od warunków technicznych, jakim powinny odpowiadać drogi publiczne w zakresie bezpieczeństwa użytkowania (szerokość drogi, pobocza, brak chodników, odwodnienia etc.) oraz skuteczności i konstrukcji.

### **Gospodarka wodna**

Wszystkie domostwa podłączone są do nowego wodociągu z Jesionowa. W ten sposób problem dostępu do wody pitnej został rozwiązany. Średnie miesięczne zużycie wody we wsi wynosi około 250 m<sup>3</sup>.

### **Gospodarka ściekowa**

W Orzechowie brak jest zbiorczej kanalizacji ściekowej. Problem ten może w przyszłości być rozwiązany przez system przydomowych oczyszczalni ścieków.

### **Gospodarka odpadami**

Odpady komunalne z obszaru Sołectwa Orzechowo wywożone są przez Zakład Gospodarki Komunalnej Sp. z o.o. w Dobrym Mieście. Na terenie wsi prowadzi się selektywną zbiórkę odpadów.

### **Energetyka**

W Gminie Dobre Miasto wszystkie gospodarstwa korzystają z energii elektrycznej. Średnie zużycie energii w przeliczeniu na 1 mieszkańca wyniosło 1,70 mWh. W zakresie zaopatrzenia na energię sołectwa obsługuje Koncern Energetyczny ENERGA S.A.

### **Bezpieczeństwo publiczne**

Nad bezpieczeństwem mieszkańców Sołectwa Orzechowo czuwa jednostka z dobromiejskiego Komisariatu Policji.

W zakresie ochrony przeciwpożarowej na terenie sołectwa działa jednostka Ochotniczej Straży Pożarnej w Orzechowie, obecnie posiadająca motopompę pożarniczą Gzut oraz motopompę wpływającą Niagara i podstawowy podręczny sprzęt gaśniczy. Na siedzibę OSP zaadaptowano była „zlewnię mleka” położoną w centrum wsi.

## **Opieka medyczna**

Na terenie Sołectwa Orzechowo nie funkcjonuje samodzielny Zakład Opieki Zdrowotnej. Mieszkańcy sołectwa objęci są opieką Ośrodków zdrowia funkcjonujących w Dobrym Mieście:

1. Niepubliczny Zakład Podstawowej Opieki Zdrowotnej „RAMED”;
2. Niepubliczny Zakład Lecznictwa Otwartego „Poradnia Rodzinna”;
3. Zespół Zakładów Opieki Zdrowotnej:
  - Szpital
  - Zakład Opiekuńczo – Leczniczy,
  - Dział Pomocy Doraźnej,
  - Zakład Opiekuńczo – Leczniczo - Geriatria
4. „VITALIS s.c.” – usługi pielęgniarские;
5. „OPIEKA” s.c. Pielęgniarki i Położne Środowiskowo – Rodzinne;
6. Niepubliczny Zakład Rehabilitacji Leczniczej „WITAREH”;
7. Niepubliczny Zakład Opieki Zdrowotnej „Poradnia K”.

Wybór lekarzy rodzinnych i placówek jest dokonywany indywidualnie przez mieszkańców wsi.

## **2.6. Gospodarka i rolnictwo**

W wyniku transformacji lat 90-tych doszło do rozwiązania miejscowego PGR-u, osłabienia witalności gospodarstw indywidualnych związane między innymi z wysokimi kosztami produkcji rolnej w pagórkowatym i zalesionym terenie. Zanikł funkcjonujący wcześniej drobny przemysł: młynarski, kołodziejski, kowalski. Obszar wsi Orzechowo nie wykształcił alternatywnych trwałych perspektyw lokalnego rozwoju i wykorzystywania własnego potencjału. W miejscowości znajdują się dwa sklepy i kilka punktów usługowych (w tym sprzedaży gazu). Głównymi kierunkami produkcji rolnej jest hodowla bydła mlecznego, trzody chlewnej oraz uprawa zbóż. Powoli postępuje proces restrukturyzacji gospodarstw rolnych – zwiększania powierzchni (związane między innymi z zmniejszaniem się ilości faktycznie funkcjonujących gospodarstw) oraz ich specjalizacji. We wsi powstało rodzinne gospodarstwo ekologiczne prowadzące produkcję zdrowej żywności z atestem ekologicznym i znakiem towarowym „Ekolandu”.

## **2.7. Kapitał społeczny i ludzki**

Obiektem oświatowym na terenie sołectwa jest Szkoła Podstawowa, w której obecnie uczy się 48 dzieci. Innymi placówkami kulturalno – oświatowymi są: biblioteka oraz świetlica, w której organizowane są różnego rodzaju zabawy, imprezy kulturalne, konkursy, spotkania mieszkańców.

Świetlica wiejska w Orzechowie w roku 2008 została przekazana lokalnemu stowarzyszeniu „KIRSNA”, które powstało w roku 2007. W latach ubiegłych organizatorem zajęć w świetlicy było Centrum Kultury w Dobrym Mieście, w ramach projektu „Kolorowe świetlice”.

Jak w każdej miejscowości wiejskiej, w Orzechowie działa Rada Sołecka, której zadaniem jest pomaganie sołtysowi w prowadzeniu i załatwianiu spraw sołectwa, a także inicjowanie oraz prowadzenie na terenie sołectwa prac możliwych do wykonania małymi środkami finansowymi i przy współudziale mieszkańców sołectwa. Dysponuje również razem z sołtysem środkami publicznymi, jakimi jest fundusz sołecki.

### **ROZDZIAŁ 3**

## **Ocena mocnych i słabych stron miejscowości, w której będzie realizowana operacja**

Celem „Planu Odnowy Orzechowa na lata 2012 – 2018” jest podjęcie działań na rzecz wykorzystania i rozwoju wiejskiego dziedzictwa kulturowego oraz walorów przyrodniczo – krajobrazowych sołectwa.

Poniżej przedstawiona analiza SWOT Sołectwa powstała w wyniku dyskusji prowadzonej z Radą Sołecką i przedstawicielami społeczności lokalnej. Analiza zasobów i uwarunkowań otoczenia wskazuje czynniki, które są postrzegane przez mieszkańców sołectwa jako wpływające negatywnie i hamujące rozwój wsi, a także te, w których upatruje się walory i dalsze możliwości i kierunki rozwoju Sołectwa.

<b>Mocne strony</b>	<b>Słabe strony</b>
bogate zasoby środowiskowe (lasy, jeziora leśne, krajobrazy)	brak miejsc rekreacyjnych
aktywność mieszkańców (autorytety miejscowe, OSP)	niedostatecznie wyposażona infrastruktura
bogate zasoby kulturowe (zabytki, świetlica)	niezagospodarowane centrum wsi
produkcja ekologiczna	zły stan techniczny dróg o znaczeniu lokalnym i powiatowym
	brak rzemiosła

<b>Szanse</b>	<b>Zagrożenia</b>
możliwość pozyskiwania funduszy z Unii Europejskiej na realizację projektów	wyludnianie miejscowości
aktywność mieszkańców przy realizacji projektów	likwidacja szkoły (utrata miejsca rozwoju kulturalnego)
rozbudowa zaplecza kulturalno - rekreacyjnego	utrzymujące się bezrobocie i niska stopa życiowa - degradacja społeczna
promocja walorów sołectwa	odchodzenie od rolnictwa
dokształcanie społeczności – szkolenia i kursy	
popyt na produkty ekologiczne – wytwarzane tradycyjnie na bazie naturalnych zasobów	

## **Rodzina 4**

### **Opis planowanych zadań inwestycyjnych i przedsięwzięć aktywizujących społeczność lokalną w okresie 2012 - 2018**

Na podstawie analizy SWOT mieszkańcy Orzechowa ustalili mocne i słabe strony swojej miejscowości, co pozwoliło na określenie przyszłych kierunków rozwoju, zgodnych z wypracowaną wizją przyszłości:

***Orzechowo - zadbana miejscowość życzliwych, aktywnych mieszkańców, przyjazna turystom, oferująca rekreację i wypoczynek oraz ekologiczną żywność w miłym zakątku warmińskiej krainy.***

Wypracowana wizja stanowi cel, do którego mieszkańcy zamierzają podążać realizując kolejne działania opisane w niniejszym dokumencie. Planowane do realizacji zadania stanowią oczekiwania mieszkańców a nawet ich „marzenia”, co do przyszłego wyglądu i funkcjonowania miejscowości.

Dążenie do spełnienia wizji rozwoju miejscowości, mieszkańcy zamierzają realizować poprzez następujące cele:

- I.     Rozwój sportu i rekreacji
- II.    Rozwinięcie oferty edukacyjno – kulturalnej wsi
- III.   Rozwój turystyki
- IV.    Poprawa estetyki wsi
- V.     Efektywne poszukiwanie i pozyskiwanie środków finansowych
- VI.    Budowanie tożsamości i wspieranie aktywności lokalnej społeczności

Wypracowaną przez mieszkańców wizję rozwoju, zamierzoną do realizacji poprzez powyższe cele, zawarto w wykazie planowanych zadań inwestycyjnych i przedsięwzięć aktywizujących społeczność lokalną. Wykazane przedsięwzięcia stanowią priorytety rozwoju miejscowości na najbliższe lata. Zaplanowane przedsięwzięcia mają różnorodny charakter i z tej racji ich realizacja powinna wpłynąć przede wszystkim na poprawę jakości życia mieszkańców, poprawę wizerunku wsi, budowanie więzi społecznych i tożsamości społeczności wiejskiej a także wzrost atrakcyjności turystycznej i rekreacyjnej oraz zachowanie dziedzictwa kulturowego Sołectwa Orzechowo.

**Projekty**

Lp.	Opis projektu	Harmonogram realizacji
<b>PROJEKTY INWESTYCYJNE</b>		
1.	<p style="text-align: center;"><b><i>Modernizacja świetlicy wiejskiej wraz z wyposażeniem</i></b></p> <p><b>Szacunkowy koszt (w zł):</b> 150.000,00</p> <p><b>Źródła finansowania (w zł):</b> Gmina Dobre Miasto, Fundusz Sołecki, Stowarzyszenie „Kirsna”</p> <p><b>Zakres rzeczowy:</b> remont świetlicy wiejskiej wraz z zakupem wyposażenia</p> <p><b>Cel:</b> poprawa warunków do zaspokajania potrzeb społeczno – kulturalnych mieszkańców wsi</p> <p><b>Przeznaczenie:</b> świetlica wiejska służąca mieszkańcom wsi, pełniąca funkcje społeczne, kulturalne i edukacyjne</p> <p><b>Realizator:</b> Gmina Dobre Miasto</p>	2013 – 2015
2.	<p style="text-align: center;"><b><i>Budowa ciągu pieszego</i></b></p> <p><b>Szacunkowy koszt (w zł):</b> 40.000,00</p> <p><b>Źródła finansowania (w zł):</b> Gmina Dobre Miasto: 10.000,00 PROW na lata 2007-2013 „Odnowa i rozwój wsi”:30.000,00</p> <p><b>Zakres rzeczowy:</b> wykonanie chodnika dla pieszych prowadzącej do budynku kościoła</p> <p><b>Cel:</b> poprawa warunków do zaspokajania potrzeb społecznych mieszkańców wsi sprzyjających nawiązywaniu kontaktów społecznych, rozwój infrastruktury publicznej, wzrost atrakcyjności turystycznej miejscowości</p> <p><b>Przeznaczenie:</b> ciąg pieszy służący mieszkańcom wsi i turystom w bezpiecznym przemieszczaniu się do budynku kościoła</p> <p><b>Realizator:</b> Gmina Dobre Miasto</p>	2012 – 2014
3.	<p style="text-align: center;"><b><i>Budowa centrum sportu – przebudowa i zagospodarowanie boiska</i></b></p> <p><b>Szacunkowy koszt (w zł):</b> 100.000,00</p> <p><b>Źródła finansowania (w zł):</b> PROW na lata 2007-2013 „Odnowa i rozwój wsi” Gmina Dobre Miasto, Fundusz Sołecki, Stowarzyszenie „Kirsna”</p> <p><b>Zakres rzeczowy:</b> przebudowa i zagospodarowanie terenu na cele boiska</p> <p><b>Cel:</b> poprawa warunków do krzewienia wśród mieszkańców kultury fizycznej i sportu,</p>	2013 – 2015

Plan Odnowy Orzechowa na lata 2012 - 2018

	<p>poprawa warunków do zaspokajania społecznych i kulturalnych potrzeb społeczności lokalnej</p> <p><b>Przeznaczenie:</b> poprawa stanu technicznego obiektu sportowego, obiekt ogólnodostępny, zaspokajający potrzeby mieszkańców w zakresie aktywnego wypoczynku</p> <p><b>Realizator:</b> Stowarzyszenie „Kirsna”, Rada Sołecka</p>	
4.	<p align="center"><b>Wypożyczenie oraz remont placu zabaw</b></p> <p><b>Szacunkowy koszt (wzł):</b> 20.000,00</p> <p><b>Źródła finansowania (wzł):</b> Fundusz Sołecki, Stowarzyszenie „Kirsna”, środki unijne</p> <p><b>Zakres rzeczowy:</b> zakup zabawek – wyposażenia na plac zabaw, np. huśtawki, zjeżdżalnie itp.</p> <p><b>Cel:</b> poprawa warunków zabawy i rekreacji dla dzieci i młodzieży</p> <p><b>Przeznaczenie:</b> powstanie placu zabaw stworzy miejsce do spędzania czasu wolnego zarówno dzieci, młodzieży jak i dorosłych mieszkańców wsi</p> <p><b>Realizator:</b> Gmina Dobrze Miasto</p>	2012 – 2015
5.	<p align="center"><b>Wyznaczenie i oznakowanie ścieżek rowerowych</b></p> <p><b>Szacunkowy koszt (wzł):</b> 6.000,00</p> <p><b>Źródła finansowania (wzł):</b> Rada Sołecka, Stowarzyszenie „Kirsna”</p> <p><b>Zakres rzeczowy:</b> wyznaczenie i oznakowanie ścieżek rowerowych</p> <p><b>Cel:</b> stworzenie systemu ścieżek rowerowych wokół Orzechowa zwiększy znacząco ofertę turystyczną miejscowości</p> <p><b>Przeznaczenie:</b> zwiększenie atrakcyjności turystycznej</p> <p><b>Realizator:</b> Rada Sołecka</p>	2014 – 2015
6.	<p align="center"><b>Odnowienie kapliczek</b></p> <p><b>Szacunkowy koszt (wzł):</b> 150.000,00</p> <p><b>Źródła finansowania (wzł):</b> Parafia pw. Niepokalanego Poczęcia NMP w Orzechowie: 17.500,00 Rada Sołecka: 20.000,00 PROW na lata 2007-2013 „Odnowa i rozwój wsi”: 112.500,00</p> <p><b>Zakres rzeczowy:</b> szczegółowy zakres rzeczowy będzie określany każdorazowo dla danego obiektu zabytkowego wytypowanego do renowacji, bądź poprzez kompleksową inwentaryzację w fazie przedprojektowej</p> <p><b>Cel:</b> zachowanie dziedzictwa historycznego wsi, poprzez odnawianie obiektów zabytkowych, wzrost atrakcyjności turystycznej wsi</p> <p><b>Przeznaczenie:</b> miejsca kultu religijnego, miejsca cenne historycznie i kulturowo</p> <p><b>Realizator:</b> Parafia pw. Niepokalanego Poczęcia NMP w Orzechowie, Rada Sołecka</p>	2014 – 2015

7.	<p align="center"><b>Remont elewacji zabytkowej plebanii</b></p> <p><b>Szacunkowy koszt (m.ż.):</b> 160.000,00</p> <p><b>Źródła finansowania (m.ż.):</b> Parafia pw. Niepokalanego Poczęcia NMP w Orzechowie; Gmina Dobre Miasto; PROW na lata 2007-2013 „Odnowa i rozwój wsi”</p> <p><b>Zakres rzeczowy:</b> wykonanie elewacji zabytkowej plebanii zgodnie z dokumentacją</p> <p><b>Cel:</b> zachowanie dziedzictwa kulturowego poprzez odnowienie plebanii, wzrost atrakcyjności turystycznej</p> <p><b>Przeznaczenie:</b> poprawa stanu technicznego zabytku, odnowienie obiektu</p> <p><b>Realizator:</b> Parafia pw. Niepokalanego Poczęcia NMP w Orzechowie</p>	2013 – 2015
8.	<p align="center"><b>Remont wieży kościoła w Orzechowie</b></p> <p><b>Szacunkowy koszt (m.ż.):</b> 310.000,00</p> <p><b>Źródła finansowania (m.ż.):</b> Parafia pw. Niepokalanego Poczęcia NMP w Orzechowie – 77.500,00 PROW na lata 2007-2013 „Odnowa i rozwój wsi” – 232.500,00</p> <p><b>Zakres rzeczowy:</b> w ramach przedsięwzięcia przygotowana zostanie dokumentacja a następnie naprawiona zostanie zabytkowa wieża Kościoła w Orzechowie</p> <p><b>Cel:</b> zachowanie dziedzictwa kulturowego wsi poprzez remont wieży Kościoła</p> <p><b>Przeznaczenie:</b> poprawa stanu technicznego zabytku sakralnego, odnowienie obiektu lokalnego stanowiącego dziedzictwo religijne, kulturowe, historyczne i architektoniczne</p> <p><b>Realizator:</b> Parafia pw. Niepokalanego Poczęcia NMP w Orzechowie</p>	2013 – 2015
9.	<p align="center"><b>Kształtowanie centrum wsi jako obszaru przestrzeni publicznej w szczególności poprzez odnowienie budynku remizy, budowę ogrodzenia, zadaszenia, kominka oraz zagospodarowanie stawu jako miejsca spotkań mieszkańców i rekreacji</b></p> <p><b>Szacunkowy koszt (m.ż.):</b> 70.000,00</p> <p><b>Źródła finansowania (m.ż.):</b> Gmina Dobre Miasto, Rada Sołecka, Stowarzyszenie „Kirsna”,</p> <p><b>Zakres rzeczowy:</b> odnowienie budynku byłej remizy, postawienie ogrodzenia, zagospodarowanie stawu oraz terenu wokół niego</p> <p><b>Cel:</b> poprawa warunków do zaspokajania potrzeb społecznych i kulturalnych oraz rozwoju tożsamości mieszkańców poprzez zagospodarowanie centrum wsi Orzechowo na cele rekreacyjne</p> <p><b>Przeznaczenie:</b> poprawa estetyki wsi, teren ten będzie stanowił doskonałe miejsce wypoczynku zarówno dla mieszkańców, jak i przyjezdnych, zwłaszcza osób starszych i młodzieży a także miejsce organizacji festynów, dożynek itp.</p> <p><b>Realizator:</b> Stowarzyszenie „Kirsna”</p>	2013 – 2015



10.	<p align="center"><b>Modernizacja terenu rekreacyjno – sportowego przy Szkole Podstawowej w Orzechowie</b></p> <p><b>Szacunkowy koszt (tys. zł):</b> 20.000,00</p> <p><b>Źródła finansowania (tys. zł):</b> Rada Sołecka, Stowarzyszenie „Kirsna”, Szkoła Podstawowa w Orzechowie</p> <p><b>Zakres rzeczowy:</b> zagospodarowanie terenu przy Szkole Podstawowej</p> <p><b>Cel:</b> poprawa warunków do zaspokajania potrzeb sportowo – rekreacyjnych mieszkańców, propagowanie czynnego spędzania czasu wolnego</p> <p><b>Przeznaczenie:</b> teren ogólnodostępny wyposażony w podstawowe urządzenia sportowe, organizacja imprez sportowo - rekreacyjnych</p> <p><b>Realizator:</b> Stowarzyszenie „Kirsna”, Rada Sołecka</p>	2013 – 2015
<b>PROJEKTY NIEINWESTYCYJNE</b>		
1.	<p align="center"><b>Podtrzymywanie tradycji wsi (dożynki, odpusty, imprezy okolicznościowe)</b></p> <p><b>Szacunkowy koszt (tys. zł):</b> 2.000,00 rocznie</p> <p><b>Źródła finansowania (tys. zł):</b> Fundusz Sołecki, Sponsorzy</p> <p><b>Cel:</b> zachowanie lokalnego dziedzictwa kulturowego obszarów wiejskich, kultywowanie tradycji, obrzędów i zwyczajów, jako wartościowego dorobku minionych pokoleń poprzez organizację przedsięwzięć kulturalnych, rekreacyjnych i sportowych</p> <p><b>Przeznaczenie:</b> rozwijanie aktywności i budowanie tożsamości społeczności lokalnej, krzewienie wśród młodego pokolenia przywiązania do tradycji, zwyczajów i obyczajów ludowych</p> <p><b>Realizator:</b> Rada Sołecka</p>	2012-2018 Corocznie
2.	<p align="center"><b>Organizowanie cyklicznych zajęć dla dzieci, młodzieży, dorosłych w świetlicy</b></p> <p><b>Szacunkowy koszt (tys. zł):</b> 1.500,00 rocznie</p> <p><b>Źródła finansowania (tys. zł):</b> Stowarzyszenie „Kirsna”: Fundusz Sołecki:</p> <p><b>Cel:</b> rozwijanie zainteresowań i umiejętności mieszkańców wsi, nawiązywanie kontaktów międzyludzkich</p> <p><b>Przeznaczenie:</b> budowanie poczucia przynależności do lokalnej społeczności,</p> <p><b>Realizator:</b> Stowarzyszenie „Kirsna” w Orzechowie</p>	2012-2018 corocznie

3.	<p><b><i>Organizowanie zajęć dla dzieci i młodzieży szkolnej na czas wakacji oraz ferii</i></b></p> <p><b>Szacunkowy koszt (w zł):</b> 2.000,00 rocznie</p> <p><b>Źródła finansowania (w zł):</b> Stowarzyszenie „Kirsna”; Fundusz Sołecki</p> <p><b>Cel:</b> rozwijanie zainteresowań i umiejętności dzieci i młodzieży</p> <p><b>Przewidywane:</b> efektywne spędzanie wolnego czasu, wyrównywanie szans edukacyjnych dzieci i młodzieży</p> <p><b>Realizator:</b> Stowarzyszenie „Kirsna” w Orzechowie, Szkoła Podstawowa w Orzechowie</p>	2012-2018 corocznie
----	---	------------------------



**Opis i charakterystyka obszarów o szczególnym znaczeniu dla zaspokojenia potrzeb mieszkańców, sprzyjających nawiązywaniu kontaktów społecznych, ze względu na ich położenie oraz cechy funkcjonalno – przestrzenne**

Na terenie wsi Orzechowo znajdują się dwa ważne miejsca o szczególnym znaczeniu dla mieszkańców.

Ważnym miejscem spotkań jest budynek świetlicy wiejskiej, stanowiący miejsce spotkań mieszkańców wsi oraz siedzibą Stowarzyszenia „Kirsna”. Świetlica wiejska pełni funkcje społeczne, kulturalne, edukacyjne i rozrywkowe, realizowane zarówno przez społeczność lokalną, jak i działalność lokalnej organizacji pozarządowej.

Drugim ważnym miejscem jest teren koło świetlicy wiejskiej, który w części ma zostać przeznaczony na plac zabaw. Jest to teren charakteryzujący się dużą powierzchnią wolnej przestrzeni, co umożliwia swobodne zgromadzenie w tym miejscu uczestników imprez okolicznościowych.

PRZEWODNICZĄCA RADY

*Mułgorzata Kunko*